

Bilan départemental de l'accidentalité 2020



Editorial de Mme Valérie Michel-Moreaux
Préfète de l'Aveyron

Selon les premiers résultats du bilan définitif de l'accidentalité routière nationale, établi par l'ONISR, tous les indicateurs nationaux de l'insécurité routière sont en baisse dans une année 2020 marquée par la pandémie de la Covid-19.

En Aveyron, le bilan 2020 est mitigé : si les indicateurs accidents corporels et blessés sont en baisse (150 accidents et 191 blessés), le nombre de personnes tuées reste au même niveau qu'en 2019, soit 18 tués.

La baisse du nombre d'accidents d'1/4 par rapport à 2019 est à mettre en parallèle avec la limitation des déplacements imposée par les différentes mesures liées aux contraintes sanitaires et la diminution observée des trafics qui en a découlé (- 75 % en avril 2020 selon le Cerema).

L'analyse des accidents mortels révèle la prépondérance de comportements des usagers de la route inappropriés (8 accidents sur 16) : refus de priorité, vitesse, dépassement dangereux, alcool et/ou stupéfiants, ou encore inattention ou défaut de maîtrise (2) et malaise (2).

Les actions de prévention restent donc essentielles pour faire changer les comportements. La situation sanitaire, tout au long de l'année 2020, a entraîné l'annulation de nombreuses actions. En fin d'année 2020, des messages de sensibilisation à la sécurité routière ont été diffusés sur une radio locale pour rappeler les dangers de la route et le nombre de tués en Aveyron.

Les services de l'Etat poursuivent leurs efforts en matière de prévention, en coordonnant les actions des différents acteurs institutionnels et des associations.



Données générales

Définition : arrêté du 27 mars 2007

Accident corporel : accident de la circulation routière impliquant au moins une victime, qui survient sur une voie ouverte à la circulation publique et qui implique au moins un véhicule

Victime : parmi les victimes, on distingue les personnes **tuées** (décédées du fait de l'accident, sur le coup ou dans les trente jours qui suivent) et les personnes **blessées**.

Parmi les personnes blessées, on différencie les blessés dits « **hospitalisés** » qui sont des victimes hospitalisées plus de 24 heures et les blessés dits « **légers** » qui ont fait l'objet de soins médicaux sans avoir été admis dans un hôpital plus de 24 heures.



Les chiffres 2020 de l'Aveyron

150 accidents corporels
18 personnes tuées
191 personnes blessées dont 95 hospitalisées

Occitanie

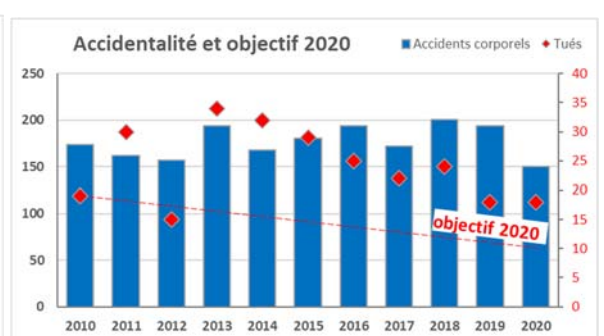
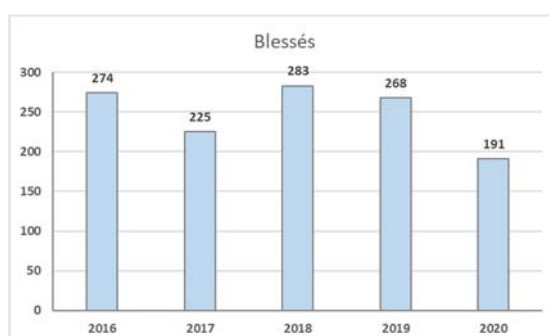
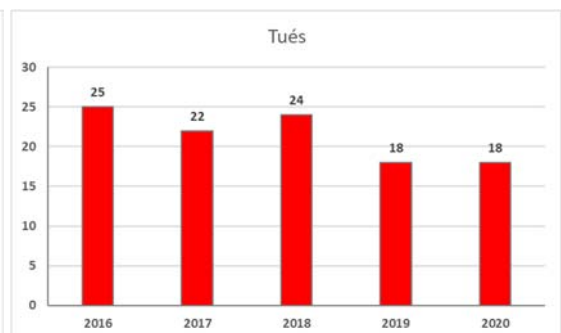
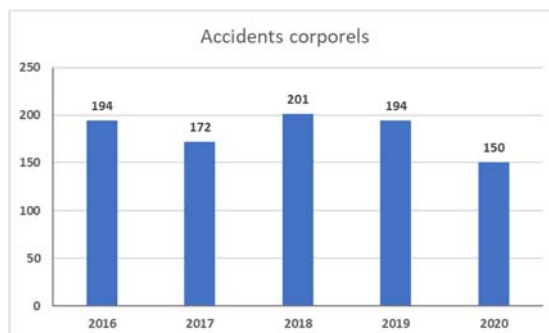
3 145 accidents
286 tués
4 071 blessés

Evolution de l'accidentalité

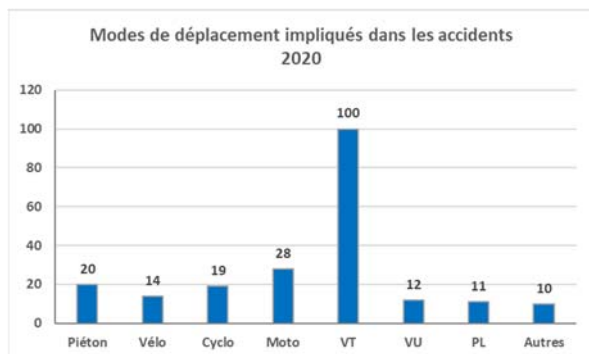
Année	Accidents corporels	Tués	Blessés	dont blessés hospitalisés
2010	174	19	240	142
2016	194	25	274	177
2017	172	22	225	154
2018	201	24	283	146
2019	194	18	268	129
moyenne 2016-2019	190	22	263	152
2020	150	18	191	95

L'objectif fixé par l'Union européenne de diviser par deux la mortalité routière entre 2010 et 2020, a fait de l'année 2010, l'année de référence en matière de sécurité routière.

Au cours des dix dernières années, les indicateurs sont trop fluctuants pour permettre de dégager une tendance en Aveyron, tant pour les accidents que pour les tués. Sur une période plus courte, le nombre de tués semble baisser mais l'année 2020 montre que ces résultats sont très fragiles et qu'il n'y a pas eu de baisse entre 2010 et 2020.



L'accidentalité selon les modes de déplacement



Les véhicules de tourisme sont les plus nombreux à circuler et à être impliqués dans les accidents. Toutefois, 40 % des impliqués sont des usagers vulnérables (et sont au nombre de 7 tués).

Nota : Nombre supérieur au nombre d'accidents car plusieurs modes possibles pour un même accident.

Personnes tuées et blessées selon le type d'usagers

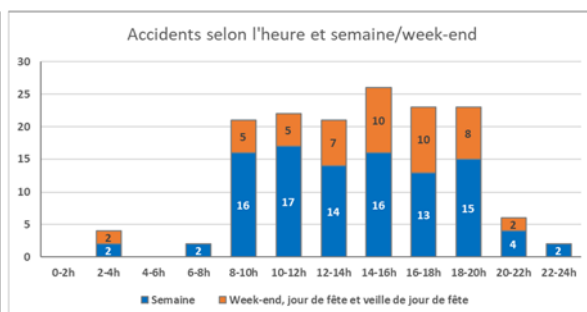
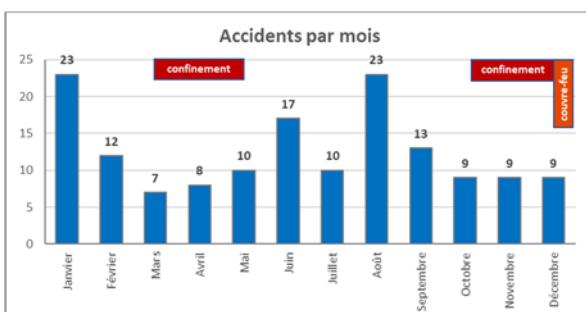
	Piéton	Vélo	Cyclo	Moto	VT	VU-PL	Autres	Total
Tués	1	0	0	6	10	1	0	18
Blessés	21	14	21	25	100	4	6	191



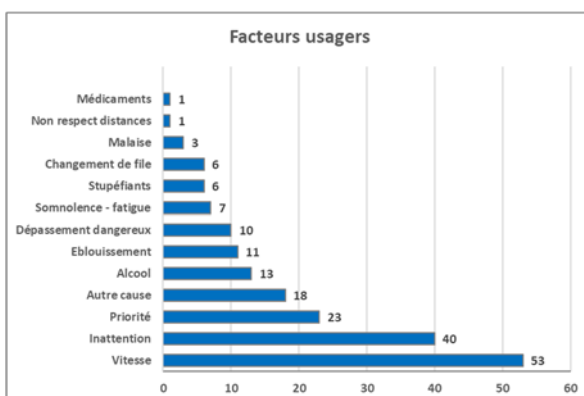
Les accidents mortels au nombre de 16 ont fait 18 victimes dont 40 % d'usagers vulnérables et parmi les usagers de véhicules de tourisme (VL) et véhicule utilitaire (VU), trois étaient des passagers.

L'accidentalité selon la temporalité

L'année 2020 a connu un niveau de circulation très fluctuant en raison des restrictions de circulation imposées par la crise sanitaire, avec des confinements et/ou des couvre-feux, qui s'est répercuté dans l'accidentalité. Les accidents se concentrent en journée à 80 % et les mois de janvier, août et juin ont concentré le plus grand nombre d'accidents.



Les facteurs d'accidents



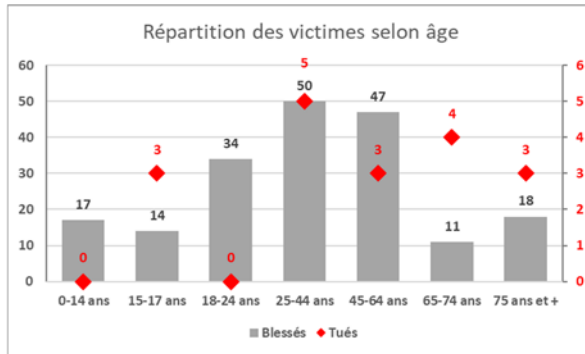
L'acte de conduite est complexe et les causes d'un accident sont multifactorielles, résultat bien souvent de plusieurs erreurs de comportement ou dysfonctionnement (véhicule, environnement).

Toutefois, ce sont les comportements humains qui sont le plus fréquemment identifiés, avec en tout premier lieu la vitesse.

Nota : plusieurs facteurs possibles pour un même accident, voire pour un même conducteur.

L'accidentalité selon l'âge des victimes et leur genre

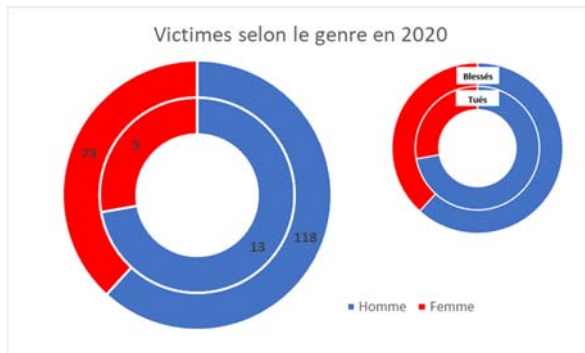
	% population	Tués	Blessés	dt BH	dt BL	Victimes	% victimes
0-14 ans	16%	0	17	2	15	17	8%
15-17 ans	3%	3	14	7	7	17	8%
18-24 ans	6%	0	34	14	20	34	16%
25-44 ans	21%	5	50	23	27	55	26%
45-64 ans	28%	3	47	27	20	50	24%
65-74 ans	12%	4	11	10	1	15	7%
75 ans et +	14%	3	18	12	6	21	10%



Les seniors (65 ans et plus) représentent 40 % des tués alors qu'ils représentent un quart de la population du département de l'Aveyron.

Par comparaison avec le niveau national, le nombre de tués par million d'habitants de cette tranche d'âge fait apparaître un risque deux fois supérieurs en Aveyron.

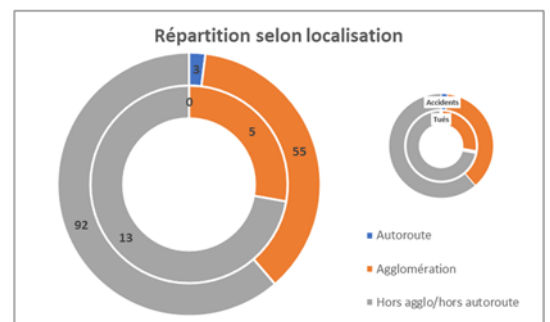
Ramené à la population de chaque tranche d'âge, ce sont les jeunes de 15 à 24 ans qui présentent le risque le plus élevé d'être victime d'accidents de la route. Cette année, les jeunes ont payé un lourd tribut avec 3 tués de 16/17 ans.



Les hommes sont prépondérants parmi les victimes des accidents : 72 % des tués et 62 % des blessés, et c'est surtout prégnant pour les tranches d'âge de 14 à 64 ans.

L'accidentalité selon la localisation

	Accidents	Tués	km
autoroute	3	0	74
nationale	6	1	89
départementale*	101	16	6 000
communale*	36	0	9 500
autres (parking...)	4	1	-
* nb de km arrondis			



Le plus grand nombre d'accidents survient sur route départementale, cependant ce type de route représente un fort kilométrage et supporte donc une part importante du trafic.

80 accidents (13 tués) ont eu lieu sur des routes où la limitation de vitesse est à 80 km/h.

60 % des accidents ont lieu hors agglomération, ces accidents représentent 72 % des tués.

Carte des accidents corporels (année 2020)

Zone	Acc. Tués	Blessés
Gendarmerie	98	125
Police	52	66
Bilan au : 31 décembre 2020	150	181



Légende

- Zone Compétence [150]
 - GENDARMERIE [98]
 - POLICE [52]
- Accidents mortels 2020
 - ⊕ Nombre d'accidents mortels [16]
- Autoroute 75
- Route Nationale 88
- Routes Départementales
 - RD de Classe A
 - RD de Classe B
 - RD de Classe C
 - RD de Classe D
 - RD de Classe E



Plan d'action départemental de sécurité routière

Dans le cadre de la mise en œuvre de sa politique locale de sécurité routière, la préfecture de l'Aveyron a lancé un appel à projets en décembre 2019 s'inscrivant dans le **Plan Départemental d'Actions de Sécurité Routière (PDASR)** afin de lutter contre l'insécurité routière.

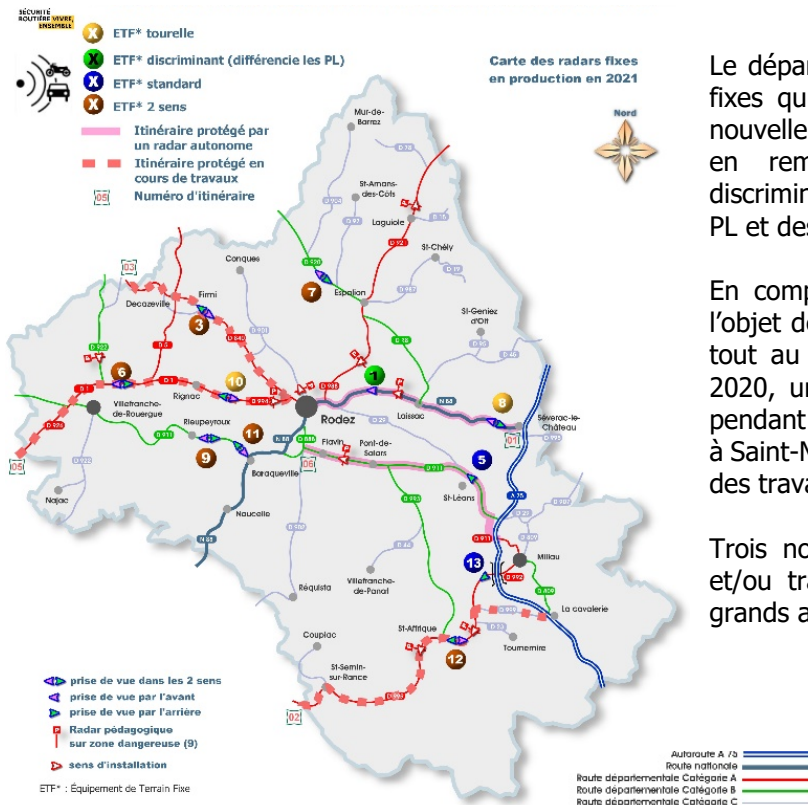
Le PDASR a pour objectif de soutenir la dynamique de mobilisation des acteurs locaux en matière de sécurité routière et d'apporter des aides financières et/ou matérielles pour le montage d'actions de prévention.

Pour l'année 2020, le PDASR regroupait initialement 71 projets d'actions, axés autour des cinq enjeux issus du Document Général d'Orientations 2018-2022 : les jeunes de 14-29 ans, les 2 roues-motorisés, le risque routier professionnel, les addictions et les seniors. En raison du contexte sanitaire, seules 23 actions ont pu être réalisées.

Le PDASR 2020 a permis de financer les actions de sécurité routière à hauteur de **42 680,99 €** répartis comme suit :

Enjeux	Prévu (initial)		Réalisé	
	Actions	Coût	Actions	Coût
Jeunes de 14 à 29 ans	35	31 800,00 €	15	20 702,82 €
Deux-roues motorisés	12	7 500,00 €	3	1 456,29 €
Risque routier professionnel	9	13 550,00 €	2	4 392,49 €
Addictions	11	8 800,00 €	2	1 200,00 €
Seniors	4	4 800,00 €	1	619,92 €
Equipements, fonctionnement SR, campagne de communication		1 975,00 €		14 309,47 €
Total		68 425,00 €		42 680,99 €

Les radars



Le département de l'Aveyron est doté de 11 radars fixes qui contrôlent les vitesses, dont deux radars nouvelle génération, de type tourelle qui sont venus en remplacement d'appareils détruits, et un discriminant (permettant de distinguer la vitesse des PL et des VL).

En complément de ces dispositifs, deux axes font l'objet de contrôle par des équipements déplaçables tout au long de ces itinéraires. En milieu d'année 2020, un équipement supplémentaire a été installé, pendant 5 mois, à l'approche du chantier routier situé à Saint-Mayme sur la RN 88 pour renforcer la sécurité des travailleurs et des usagers.

Trois nouveaux itinéraires sont en cours d'études et/ou travaux pour poursuivre la sécurisation des grands axes du département.