

Bilan départemental de l'accidentalité 2021



Editorial de Mme Valérie Michel-Moreaux
Préfète de l'Aveyron

Le bilan national de l'accidentalité routière 2021 fait apparaître une baisse de tous les indicateurs par rapport à 2019 (année de référence avant la crise sanitaire) : accidents corporels, tués et blessés avec un nombre de tués inférieur à 3 000 pour la France métropolitaine.

L'Aveyron connaît lui aussi une baisse de ces indicateurs, avec 179 accidents et 253 victimes dont 16 tués. Toutefois, ces chiffres sont trop fluctuants pour dégager une réelle tendance durable. L'analyse des facteurs d'accidents met en évidence que le comportement des usagers est bien trop souvent à l'origine des accidents, avec l'inattention et la vitesse en tout premier lieu, mais aussi la conduite sous alcool et/ou stupéfiants.

C'est pourquoi, les actions de prévention restent essentielles pour faire prendre conscience des dangers que peuvent constituer les déplacements et faire évoluer les comportements des usagers de la route. Plus de 40 actions de prévention ont été menées en 2021, ainsi que des campagnes de communication.

Les services de l'État poursuivent leurs efforts en matière de prévention, en coordonnant les actions des différents acteurs institutionnels et des associations.

La sécurité routière est l'affaire de tous : vivre ensemble, en étant tous responsables, comme le préconisent les slogans nationaux, doivent permettre d'améliorer les chiffres de l'insécurité routière.



Données générales

Définition : arrêté du 27 mars 2007

Accident corporel : accident de la circulation routière impliquant au moins une victime, qui survient sur une voie ouverte à la circulation publique et qui implique au moins un véhicule

Victime : parmi les victimes, on distingue les personnes **tuées** (décédées du fait de l'accident, sur le coup ou dans les trente jours qui suivent) et les personnes **blessées**.

Parmi les personnes blessées, on différencie les blessés dits « **hospitalisés** » qui sont des victimes hospitalisées plus de 24 heures et les blessés dits « **légers** » qui ont fait l'objet de soins médicaux sans avoir été admis dans un hôpital plus de 24 heures.



Les chiffres 2021 de l'Aveyron

179 accidents corporels
16 personnes tuées
237 personnes blessées dont 104 hospitalisées

Occitanie

3 694 accidents
356 tués
4 776 blessés

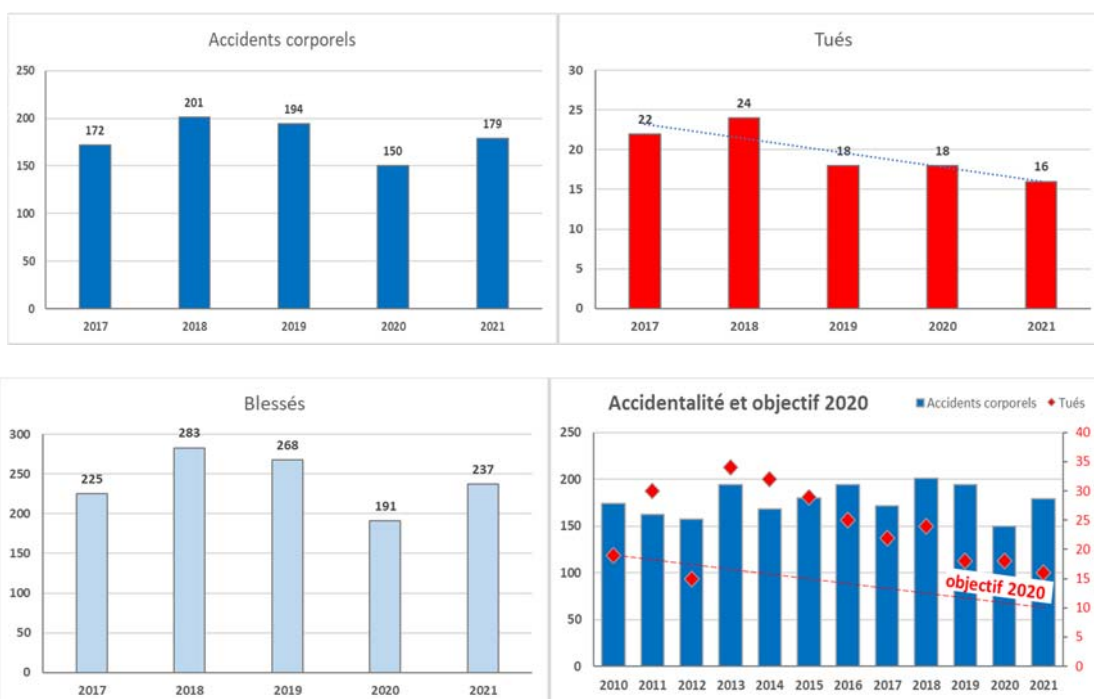
Evolution de l'accidentalité

Année	Accidents corporels	Tués	Blessés	dont blessés hospitalisés
2010	174	19	240	142
2017	172	22	225	154
2018	201	24	283	146
2019	194	18	268	129
2020	150	18	191	95
2021	179	16	237	104

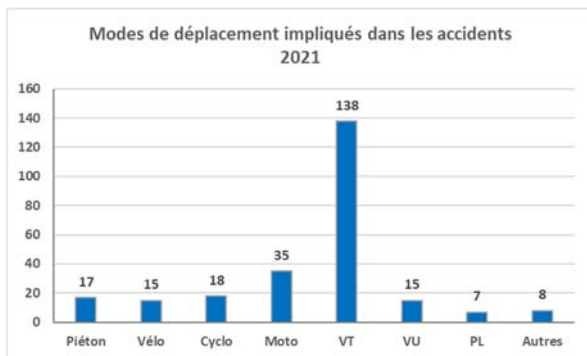
Lignes grisées : années de référence 2010 et 2019

La crise sanitaire débutée en mars 2020 a des répercussions sur les déplacements qui sont toutefois délicates à appréhender à l'échelle départementale : limitation des déplacements à certaines périodes, développement du télétravail, modification des modes de déplacements, ...

Aussi, les données 2021 seront comparées à l'année 2019 qui devient la référence « avant crise sanitaire ». Ainsi en Aveyron, les indicateurs de l'insécurité baissent, en valeurs absolues, entre 2021 et 2019. Toutefois, les objectifs qui étaient assignés de diviser par 2 la mortalité routière entre 2010 et 2020 ne sont pas atteints.



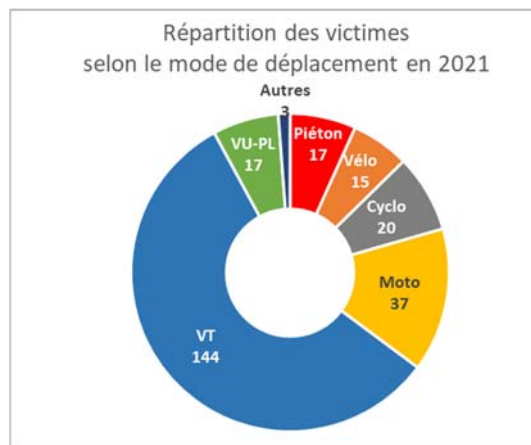
L'accidentalité selon les modes de déplacement



Les véhicules de tourisme sont les plus nombreux à circuler et à être impliqués dans les accidents. Toutefois, 1/3 des impliqués sont des usagers vulnérables.

Nota : Nombre supérieur au nombre d'accidents car plusieurs modes possibles pour un même accident.

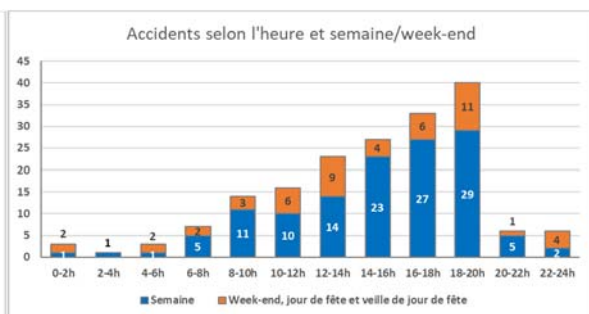
	Piéton	Vélo	Cyclo	Moto	VT	VU-PL	Autres	Total
Tués	0	0	1	4	9	2	0	16
Blessés	17	15	19	33	135	15	3	237



Les accidents mortels ont fait 16 victimes dont 1/3 des conducteurs de deux-roues motorisés et parmi les usagers de véhicules de tourisme (VL) et véhicules utilitaires (VU), deux étaient des passagers.

L'accidentalité selon la temporalité

Les accidents surviennent majoritairement entre 8 heures et 21 heures avec une pointe le soir de 17 heures à 20 heures beaucoup plus marquée (59 accidents et 6 tués, soit 1/3). La période estivale (juin à août) a concentré une part importante des accidents : 40 % des accidents (59) en 3 mois et la moitié des tués (8).

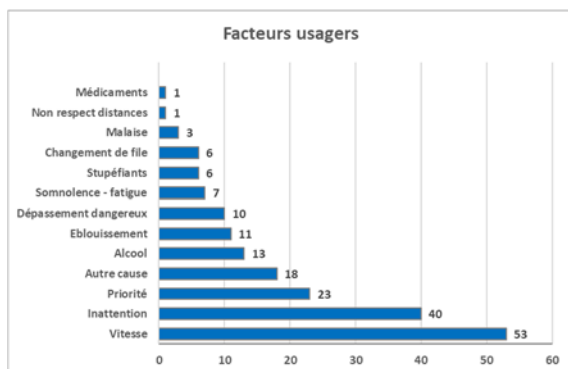


Les facteurs d'accidents

L'acte de conduite est complexe et les causes d'un accident sont multifactorielles, résultat bien souvent de plusieurs erreurs de comportement ou dysfonctionnement (véhicule, environnement).

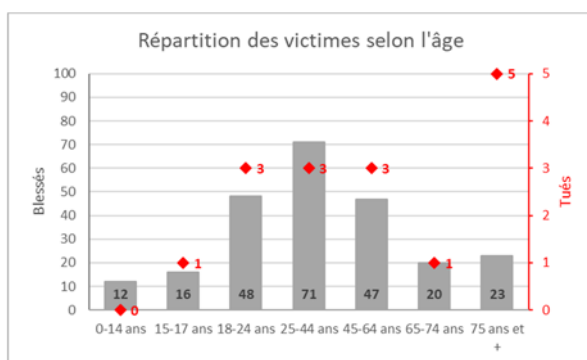
Toutefois, ce sont les comportements humains qui sont le plus fréquemment identifiés, avec en tout premier lieu la vitesse.

Nota : plusieurs facteurs possibles pour un même accident, voire pour un même conducteur.



L'accidentalité selon l'âge des victimes et leur genre

	% population	Tués	Blessés	dt BH	dt BL	Victimes	% victimes
0-14 ans	16%	0	12	4	8	12	5%
15-17 ans	3%	1	16	4	12	17	7%
18-24 ans	6%	3	48	23	25	51	20%
25-44 ans	21%	3	71	29	42	74	29%
45-64 ans	28%	3	47	22	25	50	20%
65-74 ans	12%	1	20	8	12	21	8%
75 ans et +	14%	5	23	14	9	28	11%

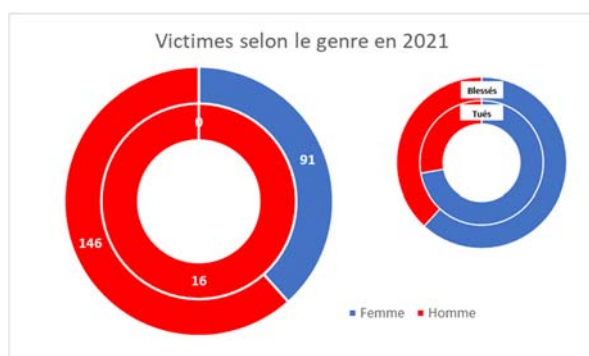


Les seniors de 75 ans et plus représentent un tiers des tués alors qu'ils représentent 14 % de la population du département de l'Aveyron.

Par comparaison avec le niveau national, le nombre de tués par million d'habitants de cette tranche d'âge fait apparaître un risque deux fois supérieurs en Aveyron.

(Victimes = tués + blessés)

Ramené à la population de chaque tranche d'âge, ce sont les jeunes de 15 à 24 ans qui présentent le risque le plus élevé d'être victime d'accidents de la route. Cette année, les jeunes ont payé un lourd tribut avec 3 tués de 18/24 ans.

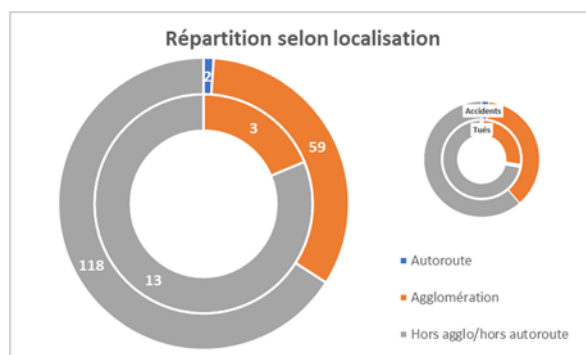


Les hommes sont prépondérants parmi les victimes des accidents (64 %) : tous les tués sont des hommes et 62 % des blessés.

L'accidentalité selon la localisation

	Accidents	Tués	km
autoroute	2	0	74
nationale	14	2	89
départementale*	128	13	6 000
communale*	32	1	9 500
autres (parking...)	3	0	-

* nb de km arrondis



Le plus grand nombre d'accidents survient sur route départementale, cependant ce type de route représente un fort kilométrage et supporte donc une part importante du trafic. En mai 2021, 1 040 km de routes départementales ont eu la vitesse maximale autorisée relevée à 90 km/h et 51 accidents sont survenus sur ce réseau « relevé » (7 tués).

67 % des accidents ont lieu hors agglomération, ces accidents représentent 81 % des tués.

Carte des accidents corporels (année 2021)

SÉCURITÉ
ROUTIÈRE VIVRE
ENSEMBLE



Zone	Acc. Tués	Blessés
Gendarmerie	122	158
Police	57	79
Bilan au 31 décembre	179	237



Légende

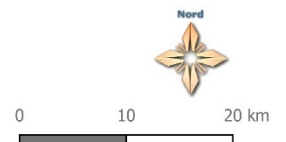
Accidents corporels - Zone Compétence [179]

- GENDARMERIE [122]
- POLICE [57]

Accidents mortels 2021

- ⊕ Nombre d'accidents mortels [16]

- Autoroute 75
- Route Nationale 88
- Routes Départementales
 - RD de Classe A
 - RD de Classe B
 - RD de Classe C
 - RD de Classe D
 - RD de Classe E



Plan départemental d'actions de sécurité routière

Dans le cadre de la mise en œuvre de sa politique locale de sécurité routière, la préfecture de l'Aveyron a lancé un appel à projets en décembre 2020 s'inscrivant dans le **Plan Départemental d'Actions de Sécurité Routière (PDASR)** afin de lutter contre l'insécurité routière.

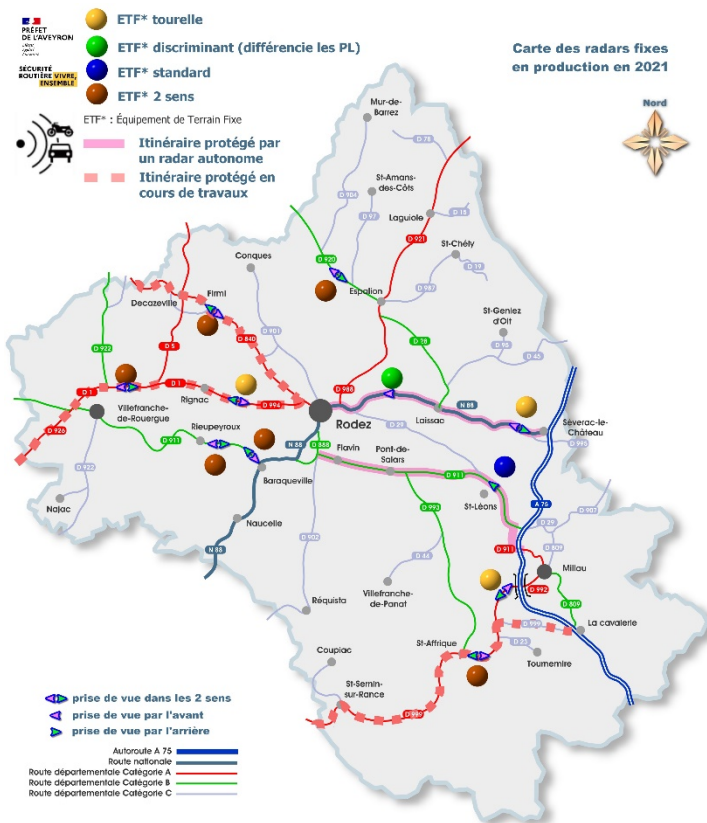
Le PDASR a pour objectif de soutenir la dynamique de mobilisation des acteurs locaux en matière de sécurité routière et d'apporter des aides financières et/ou matérielles pour le montage d'actions de prévention.

Pour l'année 2021, le PDASR regroupait initialement 54 projets d'actions, axés autour des cinq enjeux issus du Document Général d'Orientations 2018-2022 : les jeunes de 14-29 ans, les 2 roues-motorisés, le risque routier professionnel, les addictions et les seniors. En raison du contexte sanitaire, seules 44 actions ont pu être réalisées.

Le PDASR 2021 a permis de financer les actions de sécurité routière à hauteur de **70 878 €** répartis comme suit :

Enjeux	Réalisé		
	Actions	Financement	Public sensibilisé (Nb approximatif de personnes)
Jeunes de 14 à 29 ans	22	39 %	2 540
Deux-roues motorisés	6	13 %	430
Risque routier professionnel	3	4 %	485
Addictions	7	11 %	8 500
Seniors	6	15 %	1 040
Equipements, fonctionnement SR, campagne de communication		18 %	

Les radars



Le département de l'Aveyron est doté de 11 radars fixes qui contrôlent les vitesses, dont trois radars nouvelle génération, de type tourelle et un discriminant (permettant de distinguer la vitesse des PL et des VL). De nouvelles modernisations d'équipements sont en cours d'étude.

En complément de ces dispositifs, deux axes font l'objet de contrôle par des équipements déplaçables tout au long de ces itinéraires. Trois nouveaux itinéraires sont en cours de travaux pour poursuivre la sécurisation des grands axes du département.