

Juillet 2018



# Dossier de Transmission des Informations au Maire



Commune de  
Ambeyrac



# SOMMAIRE

## I– L'information sur les risques majeurs

- I.1– Qu'est-ce qu'un risque ?
- I.2– L'information aux populations

## II– L'indemnisation en cas de catastrophe

## III– Les risques impactant la commune : fiche synthétique

- III.1– Le risque inondation
- III.2– Le risque mouvement de terrain
- III.3– Le risque feu de forêt
- III.4– Le risque rupture de grand barrage

## IV– Modèle d'affiche communale

### Avertissements

Les documents cartographiques de ce dossier n'ont pas de valeur réglementaire, ni pour l'occupation des sols, ni en matière de contrat d'assurance.

Les éléments fournis ne sont que la retranscription d'études et d'informations connues à la date d'élaboration du DDRM, pour lesquels aucun travail d'interprétation n'a été effectué.

Chacun des risques dénombrés dans ce recueil ne revêt pas le même caractère de gravité car il dépend de différents paramètres liés aux particularités du risque (lieu, temps, ampleur, fréquence).

L'absence de représentation graphique sur certaines surfaces communales n'exclue pas la présence d'un risque.

Le dossier TIM n'est donc pas opposable aux tiers et ne peut se substituer aux règlements en vigueur (notamment en matière d'urbanisme).

Il convient de garder à l'esprit que d'autres aléas, non décrits dans le présent document, peuvent perturber gravement la vie sociale et économique du département, comme la tempête, les chutes abondantes de neige, le verglas, les vagues de froid ou de fortes chaleurs.

# I-L'information sur les risques majeurs

## I-1. Qu'est-ce qu'un risque?

De manière générale, le risque naît de la conjonction spatiale et temporelle d'un aléa non ou mal maîtrisé et d'enjeux, affectés d'une certaine vulnérabilité. Le risque est donc le résultat du croisement entre :

- un phénomène (aléa), naturel ou anthropique (issu de l'activité humaine), potentiellement dommageable, caractérisé par une probabilité d'occurrence (possibilité d'intervenir en un lieu et un temps donné), une intensité (les dommages constatés), une extension (spatiale), une durée d'action et des effets directs et induits (effets domino).
- des enjeux (personnes, biens et activités économiques) exposés à l'aléa, sur un territoire donné, qui vont subir des dégâts plus ou moins importants en fonction de leur vulnérabilité.

$$R (\text{Risque}) = A (\text{Aléa}) \times E (\text{Enjeux})$$



On distingue le risque quotidien du risque majeur en fonction des probabilités de l'occurrence et de la gravité du phénomène. Le risque majeur est caractérisé par :

- une occurrence faible ou très faible : la probabilité que le phénomène (l'aléa) survienne est très faible.
- une gravité importante : les victimes et les dégâts matériels, environnementaux et économiques sont très importants.

Les populations et les infrastructures sont soumises à plusieurs types de risques. Ils sont regroupés en quatre grandes catégories :

- les risques naturels : avalanche, cyclone, feu de forêt, inondation, mouvement de terrain, séisme, tempête, tornade et éruption volcanique
- les risques technologiques d'origine anthropique : industriel, nucléaire, rupture de barrage, transport de matière dangereuse
- les risques particuliers : canicule, conflit armé et engins résiduels de guerre, grand froid, amiante, radon, minier
- les risques domestiques : accident domestique, accident de la route, etc.

Seules les trois premières catégories font partie de ce qu'on appelle les risques majeurs.

## I-2. L'information aux populations

L'information préventive est un droit issu de l'article L 125-2 du code de l'environnement qui pose le principe fondamental de l'information publique sur les risques majeurs et instaure la notion d'information préventive.

*AU NIVEAU DÉPARTEMENTAL*, l'information est diffusée par deux documents principaux :

- le Dossier Départemental des Risques Majeurs (DDRM) : Il est établi par le préfet et regroupe l'ensemble des risques majeurs auxquels est soumis le département. Il détaille le phénomène en lui-même, ses conséquences potentielles sur les personnes et les biens ainsi que les mesures de prévention et de sauvegarde prévues pour limiter l'impact de l'évènement. Consultable sur l'internet des services de l'État. Il doit être mis à jour tous les cinq ans et constitue la base pour l'élaboration du DICRIM (Dossier d'Information Communale sur les Risques Majeurs).
- l'Information Acqureur Locataire (IAL) : obligatoire depuis le 1er juin 2006 pour toute personne, vendeur ou bailleur lorsque la commune est concernée par un Plan de Prévention des Risques (PPR), un Plan Particulier d'Intervention (PPI) ou une zone à risque sismique.

*AU NIVEAU LOCAL*, le Document d'Information Communale sur les Risques Majeurs, DICRIM, est établi par le maire sur la base des informations présentes dans le DDRM et fournies par le dossier de Transmission d'Information au Maire (TIM). Il apporte des précisions sur les risques affectant la commune, présente l'ensemble des informations, des mesures de protection à mettre en place et les consignes de sécurité à respecter en cas d'incident.

À la suite de l'élaboration du DICRIM, le maire doit établir un plan d'affichage des consignes de sécurité pour tous les locaux regroupant plus de 50 personnes ou les habitations de plus de 15 logements.

Par ailleurs, depuis les articles R 125-15 et R125-22 du code de l'environnement, relatif aux prescriptions permettant d'assurer la sécurité des occupants des terrains de camping et de stationnement de caravanes soumis à un risque naturel ou technologique prévisible, il est prescrit l'obligation de tenir à la disposition du public un cahier de prescriptions de sécurité. Il est destiné à être une source d'information pour le gestionnaire mais aussi un véritable guide à suivre en cas d'alerte, d'évacuation ou de confinement. Il porte à la fois sur :

- l'information : remise à chaque occupant, dès son arrivée, d'un document relatif aux consignes de sécurité et aux mesures de sauvegarde ainsi qu'un affichage de ces informations sur un modèle d'affichage homologué
- l'alerte : les modalités de déclenchement, les mesures à mettre en œuvre, l'installation des dispositifs d'avertissement des usagers, etc.
- l'évacuation : les conditions de mise en œuvre, les cheminements balisés, la désignation des lieux de regroupement et de refuge, etc.

Une information spécifique aux risques technologiques est également à la disposition des citoyens. Au titre de l'article 13 de la directive « Seveso 2 », les industriels ont obligation de réaliser pour les sites industriels à « haut risque » classés « Seveso avec servitude », une action d'information des populations riveraines.

Coordonnée par les services de l'État, cette campagne est entièrement financée par le générateur de risque et renouvelée tous les cinq ans.

En complément de ces démarches réglementaires, les citoyens sont eux mêmes acteurs de leur protection et doivent également entreprendre une véritable démarche personnelle visant à s'informer sur les risques qui les menacent individuellement et sur les mesures à adopter. Ainsi chacun doit engager une réflexion autonome, afin d'évaluer sa propre vulnérabilité, celle de son environnement (habitat, milieu, etc.) et de mettre en place les dispositions nécessaires pour la minimiser.

Par ailleurs, l'information préventive contribue à construire une mémoire collective et à assurer le maintien des dispositifs collectifs d'aide et de préparation. Elle concerne **trois niveaux de responsabilité** :

- Le préfet, qui se doit de réaliser et tenir à jour le Dossier Départemental des Risques Majeurs (**DDRM**) listant les communes à risques, et de le diffuser aux maires.
- Le maire, qui se doit, au vu de cette information notifiée par arrêté, de mettre en place un affichage sur site des risques et des principales consignes à suivre en cas d'évènement, de réaliser et tenir à jour un Document d'Information Communale sur les Risques Majeurs (**DICRIM**), et de le diffuser à la population.
- Le propriétaire en tant que gestionnaire, vendeur ou bailleur d'un bien bâti ou non, situé dans une zone à risque des communes dont le préfet arrête la liste, se doit, lors de toute transaction immobilière, d'annexer au contrat de vente et de location un « état des risques » et une liste des sinistres subis ayant fait l'objet d'une indemnisation au titre des effets d'une catastrophe naturelle (Information Acquéreur Locataire – **IAL**).



## II–L’indemnisation des populations en cas de catastrophes

La loi n°82–600 du 13 juillet 1982 modifiée, relative à l’indemnisation des victimes de catastrophes naturelles (article L.125–1 du Code de l’assurance) a fixé pour objectif d’indemniser les victimes de catastrophes naturelles en se fondant sur le principe de mutualisation entre tous les assurés et la mise en place d’une garantie de l’État.

La reconnaissance de l’état de catastrophe naturelle fait l’objet d’une publication au Journal Officiel par l’intermédiaire d’un arrêté interministériel. Cette parution est notifiée par la préfecture aux maires concernés, qui relayent ensuite l’information à leurs administrés. Ces derniers disposent ensuite de 10 jours pour transmettre à leur assureur l’estimation des dégâts et des pertes qu’ils ont subies.

Les événements pris en compte dans la reconnaissance d’état de catastrophe naturelle sont les inondations et les coulées de boue, les mouvements de terrain (effondrements, éboulements de blocs et pierres, glissements et coulées associées), les problèmes liés à la réhydratation des sols et les séismes. En revanche, les dommages occasionnés par le vent, la grêle, la foudre, l’infiltration des eaux sous les toitures ou les feux de forêt ne sont pas pris en compte dans cette procédure. Ils sont indemnisables par les assurances et figurent dans les contrats, au titre de la garantie de base.

La couverture d’un sinistré au titre de la garantie «catastrophe naturelle» est soumise aux conditions suivantes :

- L’agent naturel doit être la cause déterminante du sinistre.
- L’intensité du phénomène présente un caractère «anormal» et doit être constitutif d’un risque non assurable.
- La victime doit avoir souscrit à un contrat d’assurance garantissant les dommages d’incendie ou dommages aux biens. Ces garanties sont étendues aux pertes d’exploitation, si elles sont couvertes par le contrat de l’assuré.
- L’état de catastrophe naturelle est reconnu par un arrêté interministériel, dit «arrêté Cat–Nat», déterminant les zones et les périodes où ont eu lieu la catastrophe, ainsi que la nature des dommages.



# III-Fiche Synthétique de la commune de

## Ambeyrac

Le territoire de la commune est exposé aux risques suivants :	Oui	Non
Les risques naturels :		
• risque d'inondation :.....	<input checked="" type="checkbox"/>	<input type="checkbox"/>
• risque de mouvements de terrain : .....	<input checked="" type="checkbox"/>	<input type="checkbox"/>
• risque sismique :	<input type="checkbox"/>	<input type="checkbox"/>
• risque de feu de forêt :.....	<input checked="" type="checkbox"/>	<input type="checkbox"/>
Les risques technologiques :		
• risque industriel :.....	<input type="checkbox"/>	<input checked="" type="checkbox"/>
• risque de rupture de grand barrage :.....	<input checked="" type="checkbox"/>	<input type="checkbox"/>
• risque de transport de matières dangereuses :.....	<input type="checkbox"/>	<input checked="" type="checkbox"/>
Les risques particuliers :		
• risque minier :.....	<input type="checkbox"/>	<input checked="" type="checkbox"/>
• risque de radon :.....	<input type="checkbox"/>	<input checked="" type="checkbox"/>

## III.1 – Le risque d’inondation

### 1. L'aléa inondation

#### 1.1. Définition

L'inondation est une submersion plus ou moins rapide d'une zone habituellement hors d'eau. Elle présente des débits (volume d'eau qui s'écoule en un point donné du cours d'eau pendant une unité de temps) et des hauteurs d'eau variables.

L'inondation est la conséquence de plusieurs composantes :

- des précipitations prolongées ou intenses ne pouvant être absorbées par les sols
- une fonte rapide de la neige
- la combinaison des deux phénomènes

L'ampleur d'une inondation peut varier en fonction de la surface et de la pente d'un bassin versant ainsi que de la couverture végétale, de la capacité des sols à absorber l'eau et de la présence ou non d'obstacles à la circulation des eaux.

#### 1.2. Les types d'inondation

Il existe différents types d'inondation :

- Les inondations de plaine : Ce sont des inondations lentes qui peuvent persister sur de longues périodes, mais sont généralement anticipées. Elles peuvent être dues à deux événements particuliers :
  - au débordement d'un cours d'eau (passage du lit mineur au lit majeur)
  - à la remontée de la nappe phréatique
- Le ruissellement urbain : il se produit à la suite de précipitations de forte intensité (orage violent, pluie intense) sur des sols imperméabilisés, notamment en secteur urbain du fait des surfaces goudronnées.
- Les crues rapides et torrentielles : elles se localisent principalement en zone montagneuse ou de relief ou lorsque le cours d'eau présente une forte pente. Elles sont caractérisées par un rapide transit des eaux de pluies ou de fonte nivale et un transport solide plus ou moins important (sédiments, galets, rochers, troncs, etc.). L'augmentation du débit dans un secteur encaissé se traduit par une montée des eaux très rapide avec une impossibilité d'étalement.
- Les submersions marines : elles se concentrent dans les zones littorales et les estuaires, résultant de la conjonction de la crue du fleuve, de fortes marées et de situation dépressionnaire.



### 1.3. Les conséquences sur les biens et les personnes

D'une façon générale, la vulnérabilité d'une personne ou d'un bien est dépendante de sa présence en zone inondable. Le danger est d'être emporté ou noyé, mais aussi d'être isolé sur des îlots coupés de tout accès.

L'interruption des voies de communication peut avoir pour sa part des graves conséquences lorsqu'elle empêche l'intervention des secours ou l'évacuation des populations.

Les conséquences directes sur les biens concernent principalement les meubles, l'électroménager, les revêtements muraux et les circuits d'installation électrique. Cependant, malgré l'importance de ces dégâts, on estime que les dommages indirects (perte d'activité chômage technique, arrêt d'entreprise, etc.) sont souvent plus importants et plus coûteux que les dommages directs.

## 2. Situation de la commune

### 2.1. Situation géographique : cours d'eau et relief

L'Aveyron appartient en grande partie au bassin hydrographique Adour-Garonne. Il est parcouru par de nombreux cours d'eau, notamment le Lot, l'Aveyron, le Viaur, le Tarn et leurs divers affluents.

Les ressources hydrologiques sont très inégales sur le département, conséquence de la diversité des contextes géologiques et climatiques.

La commune d'Ambeyrac est située en bordure du Lot.

### 2.2. L'historique des principales inondations

Parmi les crues importantes du Lot, on peut noter celles d'octobre 1868 (7,15 mètres à l'échelle de Capdenac), septembre 1875 (7,40 m), octobre 1920 (6,80 m), mars 1927 (7,05 m), décembre 1944 (6,42 m), décembre 1976 (5,90 m), décembre 1981 (5,78 m), novembre 1994 (5,00 m) et tout récemment décembre 2003 (6,35 m). La crue la plus forte recensée dans le secteur est celle de mars 1783.

Ces événements et quelques études hydrauliques ont permis de déterminer, pour la crue centennale, les secteurs à risque faible à moyen, avec un niveau d'eau inférieur à 1 mètre et des vitesses d'écoulement faibles, et les secteurs à risque fort, avec un niveau d'eau supérieur à 1 mètre ou des vitesses d'écoulement fortes.

### 2.3. L'état des catastrophes naturelles de la commune

La commune d'Ambeyrac dénombre deux inondations qui ont engendré une procédure de déclaration CatNat en 1994 et en 2003.

Inondations et coulées de boue : 2

<b>Code national CATNAT</b>	<b>Début le</b>	<b>Fin le</b>	<b>Arrêté du</b>	<b>Sur le JO du</b>
12PREF19940003	13/05/1994	14/05/1994	08/09/1994	25/09/1994
12PREF20030114	03/12/2003	04/12/2003	12/12/2003	13/12/2003

Ambeyrac est dotée d'un PPRI depuis le 6 avril 2010.

### **3. Les actions de prévention**

#### **3.1. Connaissance du risque**

La prévention passe tout d'abord par la connaissance du risque. Elle s'appuie sur les études hydrauliques et le repérage des zones inondables pour réaliser une cartographie des Zones Inondées Potentielles (ZIP) et l'élaboration des Plans de Prévention des Risques Inondation (PPRI).

#### **3.2. Surveillance et prévision**

L'anticipation des crues permet de prendre des mesures préventives avant une inondation, comme l'évacuation des populations menacées ou la mise en sécurité des biens. La prévision est assurée en France, pour certains cours d'eau, par le Service de Prévision des Crues (SPC) en particulier avec le service Vigicrues.

La prévision des crues demeure délicate en zone de montagne où il est difficile d'estimer les quantités d'eau précipitées (radar météorologique peu fiable) et pour les petits cours d'eau non pris en charge par le service Vigicrues. Pour ces derniers, le service gratuit sur abonnement Vigicrues Flash a été mis en place pour assurer une surveillance automatique d'une partie des cours d'eau et prévenir les maires abonnés en cas d'élévation prévisible des hauteurs d'eau.

#### **3.3. Prise en compte dans l'aménagement**

Le risque d'inondation est pris en compte dans l'aménagement, et notamment grâce au Plan de Prévention des Risques Inondation (PPRI).

L'objectif du PPRI est de faire connaître sur les territoires les plus exposés, les zones à risque d'inondation et de réduire la vulnérabilité des populations et des biens existants. Un PPRI régit l'utilisation des sols en tenant compte du risque naturel identifié sur la zone. Une fois approuvé, le PPRI est une servitude d'utilité publique, il s'impose à tous et doit être annexé au Plan Local d'Urbanisme (PLU).

#### **3.4. Les mesures de protection et de sauvegarde**

Pour protéger la population et les biens, il est possible d'agir soit sur la vulnérabilité soit sur la réduction de l'aléa.

Pour réduire la vulnérabilité des enjeux, on passe soit par les documents d'urbanisme et d'aménagement avec la prise en compte du PPRI lorsqu'il y en a un, en réglementant les constructions et les nouvelles installations, soit en réservant des surfaces (agricoles le plus souvent)

pour les utiliser comme zone d'expansion des crues. Par ailleurs, des travaux à l'échelle de l'habitation peuvent aussi être mis en place pour réduire l'impact d'une inondation sur un bâtiment : batardeau, clapet antiretour, amarrage des cuves, mise hors d'eau des installations électriques, etc.)

Pour réduire l'aléa inondation, on peut réaliser un entretien des cours d'eau pour limiter tous les obstacles au libre écoulement des eaux (entretien courant des rives et des ouvrages, élagage, recépage de la végétation, enlèvement des embâcles et des débris, etc.).

## 4. Les consignes de sécurité

1. Se mettre à l'abri
2. Écouter la radio : Radio Totem – 102.2 Mhz– Radio–France – France Info Rodez – 105.5 Mhz
3. Respecter les consignes.

En plus des consignes générales, valables pour tous les risques, les consignes spécifiques en cas d'inondation sont les suivantes :

### AVANT

#### S'organiser et anticiper :

- S'informer des risques, des modes d'alerte et des consignes en mairie ;
- Se tenir au courant de la météo et des prévisions de crue par radio, TV et sites internet
- S'organiser et élaborer les dispositions nécessaires à la mise en sûreté ;
- Simuler annuellement un exercice

et de façon plus spécifique

- Mettre hors d'eau les meubles et objets précieux : (album de photos, papiers personnels, factures, etc.), les matières et les produits dangereux ou polluants
- Identifier le disjoncteur électrique et le robinet d'arrêt du gaz ;
- Aménager les entrées possibles d'eau : portes, soupiraux, événements ;
- Amarrer les cuves, etc. ;
- Repérer les stationnements hors zone inondable ;
- Prévoir les équipements minimums : radio à piles, réserve d'eau potable et de produits alimentaires, papiers personnels, médicaments urgents, vêtements de rechange, couvertures, etc.

### PENDANT

Mettre en place les mesures conservatoires ci-dessus et :

- Suivre l'évolution de la météo et de la prévision des crues ;
- S'informer de la montée des eaux par radio ou auprès de la mairie ;
- Se réfugier en un point haut préalablement repéré : étage, colline ;
- Écouter la radio pour connaître les consignes à suivre ;

et de façon plus spécifique

- Ne pas tenter de rejoindre ses proches ou d'aller chercher ses enfants à l'école
- Éviter de téléphoner afin de libérer les lignes pour les secours ;
- N'entreprendre une évacuation que si vous en recevez l'ordre des autorités ou si vous y êtes forcés par la crue ;
- Ne pas s'engager sur une route inondée (à pied ou en voiture) : lors des inondations du Sud

Est des dix dernières années, plus du tiers des victimes étaient des automobilistes surpris par la crue ;

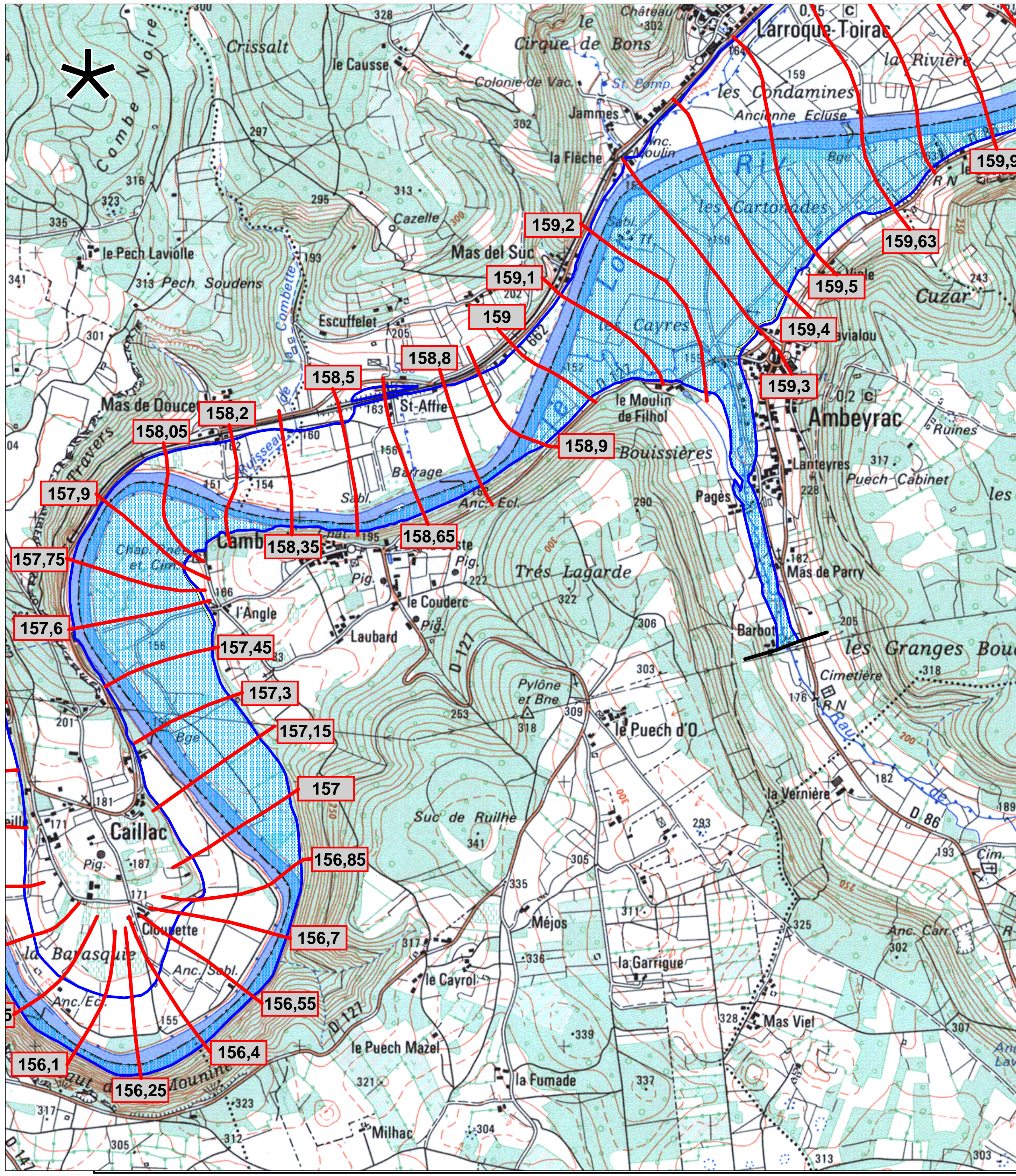
- Ne pas encombrer les voies d'accès ou de secours.

## **APRÈS**

- Respecter les consignes ;
- Informer les autorités de tout danger ;
- Aider les personnes sinistrées ou à besoins spécifiques ;

et de façon plus spécifique

- Aérer ;
- Désinfecter à l'eau de javel ;
- Chauffer dès que possible ;
- Ne rétablir le courant électrique que si l'installation est sèche.



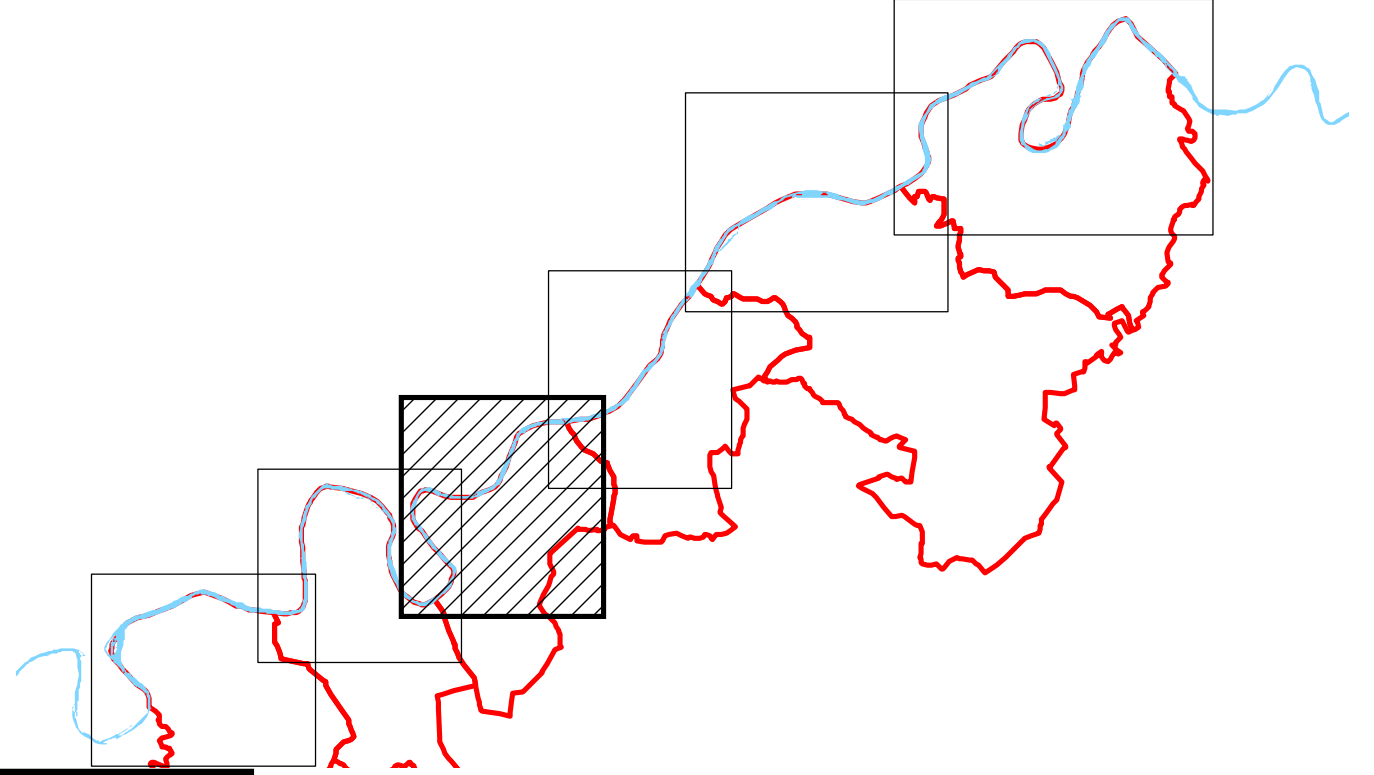
  
 Liberté • Égalité • Fraternité  
 RÉPUBLIQUE FRANÇAISE  
 Direction  
 départementale  
 des territoires  
 Aveyron  
 Service Énergie, Déchets  
 et Prévention des Risques  
 Unité  
 Prévention des Risques

# PPR

## PLAN DE PREVENTION DES RISQUES INONDATION BASSIN DU LOT AVAL

COMMUNE D'AMBEYRAC

3 - ZONAGE RÉGLEMENTAIRE


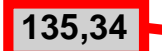
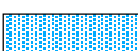
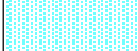
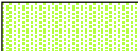



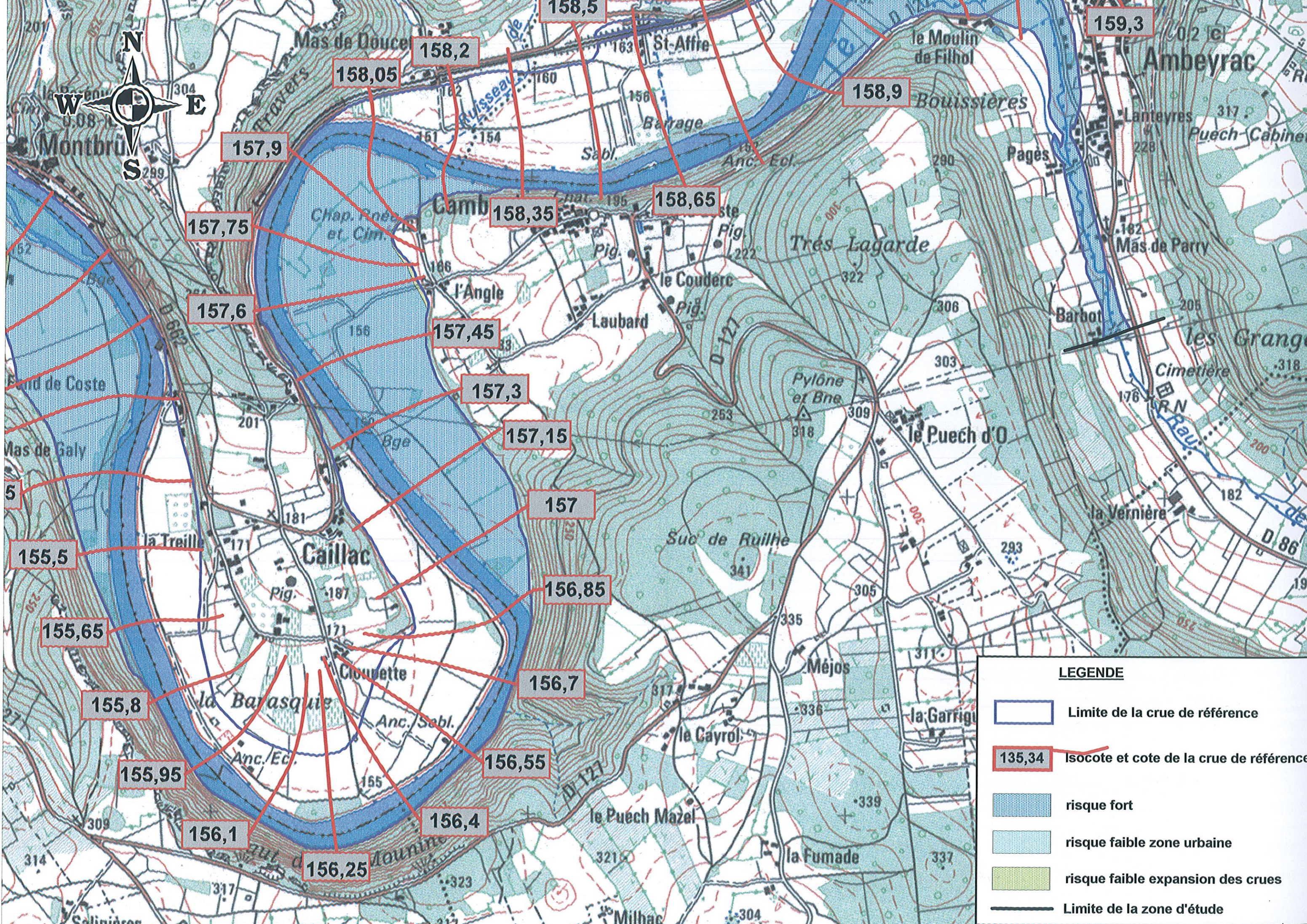
Prescrit par  
 arrêté préfectoral  
 n° 2007-355-14  
 du 21 décembre 2007  
 Approuvé par  
 arrêté préfectoral  
 n° 2010-96-4  
 du 6 avril 2010

ECHELLE: 1/10 000  
**DOSSIER D'APPROBATION**







Avril  
 2010

**LEGENDE**

-  Limite de la crue de référence
-  Isocote et cote de la crue de référence
-  risque fort
-  risque faible zone urbaine
-  risque faible expansion des crues
-  Limite de la zone d'étude



**LEGENDE**

	Limite de la crue de référence
	Isocote et cote de la crue de référence
	risque fort
	risque faible zone urbaine
	risque faible expansion des crues
	Limite de la zone d'étude

## III.2–Le risque de mouvement de terrain

### 1. L'aléa mouvement de terrain

#### 1.1. Définition

Le mouvement de terrain est un déplacement plus ou moins brutal du sol et du sous-sol d'origine naturelle ou anthropique. Les volumes en jeu sont compris entre quelques mètres cubes et plusieurs millions de mètres cubes. Les déplacements de matière peuvent être lents (quelques millimètres par an) ou rapide (quelques centaines de mètres par jour).

On distingue plusieurs types de mouvements de terrain :

- les mouvements lents et continus
  - Les tassements et les affaissements de sol
  - le retrait gonflement des argiles
  - les glissements de terrains le long d'une pente
- les mouvements rapides et discontinus
  - les effondrements de cavités souterraines naturelles et artificielles (carrières et ouvrages souterrains)
  - les écroulements et chutes de blocs
  - les coulées boueuses et torrentielles
- l'érosion du littoral ou des berges d'un cours d'eau

#### 1.2. Les types de mouvement majeur

##### 1.2.1. Le retrait-gonflement des argiles

Le phénomène de retrait-gonflement des argiles se manifeste dans les sols argileux et sont liés aux variations en eau dans le terrain. Lors des périodes de sécheresse, le manque d'eau entraîne un tassement irrégulier du sol en surface : le retrait. À l'inverse, un nouvel apport en eau dans ce dernier provoque un phénomène de gonflement.

La lenteur et la faible amplitude du phénomène de retrait-gonflement des argiles le rendent sans danger pour l'homme. Néanmoins, la variation retrait-gonflement produit une déformation du sol et peut endommager la cohésion des structures bâties (maison, murs de soutènements, fondations superficielles, etc.) et des réseaux.

Le risque est faible en Aveyron puisque 7,4 % du territoire est en risque moyen et 32,1 % est classé en risque faible. Le reste du territoire est considéré comme non argileux et donc présentant un aléa *a priori* nul.

### 1.2.2. Affaissement et effondrement de cavités souterraines

Les affaissements sont des dépressions topographiques en forme de cuvette dues aux fléchissements lents et progressifs des terrains de couverture.

Les effondrements résultent de la rupture des appuis ou du toit d'une cavité souterraine, rupture qui se propage jusqu'en surface de manière plus ou moins brutale et qui détermine l'ouverture d'une excavation grossièrement cylindrique. Les effondrements présentent un caractère soudain et augmente ainsi la vulnérabilité des personnes.

2 434 cavités sont recensées sur le département de l'Aveyron et la majorité des cavités répertoriées (97 %) sont d'origine naturelle et issues de la circulation d'eau souterraine dans les matériaux solubles comme le calcaire.

Les zones de susceptibilité aux effondrements sont relativement étendues du fait de la géologie du département, et concernent notamment les secteurs karstifiés comme le causse Noir, et le causse du Larzac.

### 1.2.3. Éboulement et chute de pierres et de blocs

L'évolution naturelle des falaises et des versants rocheux engendrent des chutes de pierres et de blocs ou des éboulements en masse. Le terme employé dépend du volume de roche mobilisé lors du phénomène.

Le phénomène de chute dépend de plusieurs facteurs naturels et anthropiques : la géologie, l'hydrogéologie, les séismes ou les travaux réalisés et impactant la structure du versant.

Le risque d'éboulement est particulièrement important du fait de son caractère soudain et potentiellement destructeur. Ils sont dangereux aussi bien pour les personnes que pour les installations. Les mouvements de terrains impactent les ouvrages, allant de leur dégradation partielle à leur destruction totale. Indirectement cela impact aussi l'économie et la vie locale.

## 1.3. Les conséquences sur les biens et les personnes

D'une façon générale, la vulnérabilité d'une personne ou d'un bien est dépendant du caractère soudain ou non du phénomène de mouvement de terrain.

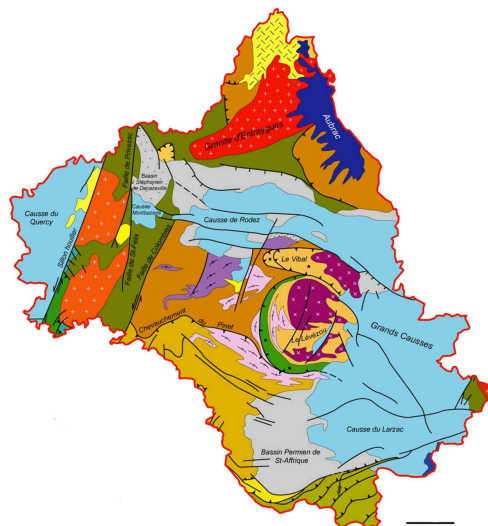
La majorité des mouvements lents et continus impactent directement les constructions et donc indirectement les activités économiques. Cependant, lors de phénomènes à cinétique rapide (éboulement, effondrement, etc.) la population peut directement être impactée par l'évènement.



## 2. Situation de la commune

### 2.1. Situation géographique et géologique :

Le département de l'Aveyron possède une longue et riche histoire géologique. Du socle ancien aux dépôts sédimentaires et aux coulées volcaniques, la grande diversité des roches illustre une bonne partie de cette histoire mouvementée.



### 2.2. L'historique des principaux mouvements de terrain

En Aveyron, on dénombre 327 mouvements de terrain référencés et intégrés à la base de données mouvements de terrain (disponible sur le site internet [www.georisque.gouv.fr](http://www.georisque.gouv.fr))

La commune d'Ambeyrac est soumise aux risques d'effondrement de cavités souterraines et de retrait-gonflement des argiles.

Cependant, sur la commune, on ne dénombre aucun évènement en lien avec un mouvement de terrain.

### 2.3. L'état des catastrophes naturelles de la commune

Sur la commune d'Ambeyrac, on ne dénombre aucun évènement de mouvements de terrain ayant nécessité une déclaration CatNat.

## 3. Les actions de prévention

### 3.1. Connaissance du risque

La prévention passe tout d'abord par la connaissance du risque. Elle s'appuie sur les études géologiques et techniques et le repérage des zones sensibles aux mouvements de terrain pour réaliser une cartographie et l'élaboration des Plans de Prévention des Naturels (PPRN) associés aux mouvements de terrains.

### 3.2. Prise en compte dans l'aménagement

Le risque de mouvement de terrain est pris en compte dans l'aménagement, et notamment grâce au Plan de Prévention des Risques Naturels (PPRN).

L'objectif du PPRN est de faire connaître sur les territoires les plus exposés, les zones à risque d'effondrement et d'affaissement et de réduire la vulnérabilité des populations et des biens existants. Un PPRN régleme l'utilisation des sols en tenant compte du risque naturel identifié sur la zone. Une fois approuvé, le PPRN est une servitude d'utilité publique, il s'impose à tous et doit être annexé au Plan Local d'Urbanisme (PLU).

### 3.3. Les mesures de protection et de sauvegarde

Pour protéger la population et les biens, il est possible d'agir soit sur la vulnérabilité soit sur la réduction de l'aléa.

Pour réduire la vulnérabilité des enjeux, tant pour les problèmes d'effondrement de cavité ou pour le retrait-gonflement des argiles, les bâtiments, suite à une étude géotechnique peuvent être construits en utilisant des fondations profondes ancrant ainsi la structure sur la couche géologique stable.

Pour réduire l'aléa mouvement de terrain, on peut agir directement sur la cavité en la comblant ou en la renforçant par différents moyens techniques, de même, une étanchéification de la zone limite les infiltrations et par conséquent le risque de mouvement de terrain. Enfin, les versants et falaises soumises aux chutes de blocs peuvent bénéficier d'un chaînage ou d'un ancrage de la paroi afin de limiter les chutes de blocs.

## 4. Les consignes de sécurité

1. Se mettre à l'abri (voir consignes spécifiques),
2. Écouter la radio : préciser la station de radio et sa fréquence,
3. Respecter les consignes

En plus des consignes générales, valables pour tous les risques, les consignes spécifiques sont les suivantes :

En cas d'éboulement, de chutes de pierre ou de glissement de terrain :

### AVANT

- S'informer des risques encourus et des consignes de sauvegarde.

### PENDANT

- Fuir latéralement, ne pas revenir sur ses pas ;
- Gagner un point en hauteur, ne pas entrer dans un bâtiment endommagé
- Dans un bâtiment, s'abriter sous un meuble solide en s'éloignant des fenêtres.

### APRÈS

- Informer les autorités.

## III.3–Le risque de feu de forêt

### 1. L'aléa feu de forêt

#### 1.1. Définition

On parle de feu de forêt lorsqu'un feu concerne une surface minimale d'un demi hectare d'un seul tenant, et qu'une partie au moins des étages arbustifs ou arborés (partie haute) est détruite. On étend la notion de feu de forêt aux incendies concernant des formations subforestières de petites tailles (le maquis, la garrigue et les landes) et aux formations herbacées (prairies)

Pour se propager, un feu a besoin de trois éléments particuliers :

- une source de chaleur (flamme, étincelle) : très souvent, l'homme est à l'origine des feux de forêt par imprudence (travaux agricoles et forestiers, mégots, barbecues, dépôt d'ordures, etc.), accident ou malveillance. Cependant la source de chaleur peut aussi être naturelle (foudre, fermentation, etc.)
- un apport d'oxygène : le vent qui active la combustion et favorise la dispersion d'éléments incandescents lors d'un incendie.
- Un combustible (végétation) : l'aléa feu de forêt est plus lié à l'état de la forêt (sécheresse, disposition des différentes strates, état d'entretien, densité, relief, teneur en eau, etc.) qu'à l'essence forestière elle-même (chêne, conifères, etc.)

Il existe plusieurs types de feu :

- les feux de sol : Ils brûlent la matière contenue dans la litière, l'humus ou la tourbière. Alimenté par incandescence ou combustion, leur vitesse de propagation est faible
- les feux de surface : Ils brûlent les strates basses de la végétation, c'est-à-dire la partie supérieure de la litière la strate herbacée et les ligneux bas. Ils se propagent en général par rayonnement et affectent la garrigue ou les landes.
- les feux de cimes : Ils brûlent la partie supérieure des arbres (ligneux hauts) et forment une couronne de feu. Ils libèrent en général de grandes quantités d'énergie et leur vitesse de propagation est très élevée.

#### 1.2. Les conséquences sur les biens et les personnes

Bien que les feux soient beaucoup moins meurtriers que la plupart des autres catastrophes naturelles, ils n'en restent pas moins très coûteux en termes d'impact humain, économique et environnemental.

Les conséquences sur les personnes concernent principalement les sapeurs-pompiers et plus rarement la population. Cette dernière est plus impactée lors d'un mitage important des habitations dans le domaine forestier.

Les conséquences sur les biens sont principalement des destructions d'habitats par le feu, ce qui induit des coûts importants pour la collectivité et les particuliers.

Les conséquences sur l'environnement sont considérables en termes de biodiversité (faune et flore habituelle des zones boisées). Aux conséquences immédiates comme la disparition d'espèces et la modification du paysage, s'ajoutent les conséquences à plus long terme, notamment concernant la reconstitution des biotopes.

## **2. Situation de la commune**

### **2.1. Situation forestière :**

En Aveyron, on recense 377 250 ha d'espace combustible, ce qui représente 43 % du territoire. En augmentation de 8,9 % sur le département depuis 1990, la proportion d'espaces naturels combustible est très variable selon les communes.

En Aveyron, 45 % des feux de forêts sont enregistrés en dehors des périodes estivales, en mars-avril.

La commune d'Ambeyrac est située en zone de sensibilité 6 à l'aléa feu de forêt.

### **2.2. L'état des catastrophes naturelles de la commune**

On ne recense aucun arrêté CatNat en rapport aux feux de forêt sur la commune.

## **3. Les actions de prévention**

### **3.1. Connaissance du risque**

La prévention passe tout d'abord par la connaissance du risque. Elle s'appuie sur les études environnementales et le recensement des espèces végétales ainsi que sur un inventaire des feux historiques et des zones touchées par les flammes.

Le risque feu de forêt est principalement renseigné dans le PDPFCI (Plan Départemental de Protection des Forêts Contre les Incendies). Ce dernier découpe le département de l'Aveyron en sept bassins de risques et définit une sensibilité des communes (de faible à très forte) à l'aléa feu de forêt.

### **3.2. Les mesures de protection et de sauvegarde**

Pour protéger la population et les biens, des mesures préventives sont organisées dans le cadre du PDPFCI approuvé le 27 novembre 2017.

L'état participe à la prévention par la mise en œuvre de la réglementation du débroussaillage et de la réglementation des feux, en informant le public, les élus et les propriétaires forestiers, en améliorant la connaissance des conditions de départ de feu par le recueil des données statistiques et en améliorant la connaissance du niveau d'équipement des massifs forestiers pour la lutte.

## **4. Les consignes de sécurité**

- 1) Se mettre à l'abri
- 2) Écouter la radio : préciser la station de radio et sa fréquence

### 3) Respecter les consignes

En plus des consignes générales, valables pour tous les risques (rappelées page 27), les consignes spécifiques pour les feux de forêt sont les suivantes :

#### **AVANT**

- Repérer les chemins d'évacuation, les abris,
- Prévoir les moyens de lutte (points d'eau, matériels),
- Entretien des chemins d'accès pour permettre la circulation des véhicules des sapeurs-pompiers,
- Débroussailler autour de la maison, espacer et élaguer les arbres, maintenir les feuillages à plus de 3 mètres de l'habitation, nettoyer les gouttières, éviter de planter des espèces très inflammables (cyprès),
- Vérifier l'état des fermetures, portes et volets, la toiture.

#### **PENDANT**

Si vous êtes témoin d'un départ de feu :

- Informer les pompiers au 18 (112 par téléphone portable) le plus vite et le plus précisément possible,
- Attaquer le feu, si possible,
- Dans la nature, s'éloigner dos au vent
- Rentrer dans le bâtiment le plus proche
- Respirer à travers un linge humide
- Suivre les instructions des sapeurs-pompiers

Si vous êtes en voiture :

- Ne pas sortir si vous êtes surpris par un front de flamme,
- Gagner si possible une clairière ou s'arrêter sur la route dans une zone dégagée, allumer les phares (pour être facilement repéré).

Une maison bien protégée est le meilleur abri :

- Ouvrir le portail de son terrain pour faciliter l'accès aux sapeurs-pompiers,
- Fermer et arroser volets, portes et fenêtres,
- Occulter les aérations avec des linges humides,
- Rentrer les tuyaux d'arrosage pour les protéger et pouvoir les réutiliser après,
- Se préparer à une éventuelle évacuation : n'emporter que le strict nécessaire (kit d'urgence) afin de quitter les lieux dans les délais les plus brefs.

Si le feu de forêt est proche de votre habitation :

- N'évacuer que sur ordre des autorités
- Fermer les bouteilles de gaz situées à l'extérieur et les éloigner si possible du bâtiment
- Ouvrir le portail de votre terrain pour faciliter l'accès aux sapeurs-pompiers
- Fermer les volets, les portes et les fenêtres
- Arroser le bâtiment (volets, portes, fenêtres) tant que le feu n'est pas là, puis rentrer les tuyaux d'arrosage (ils seront utiles après)
- Boucher avec des chiffons mouillés toutes les entrées d'air (aérations, cheminée, etc.)
- S'habiller avec des vêtements de coton épais couvrant toutes les parties du corps (avoir à portée de main des gants en cuir, une casquette, des lunettes enveloppantes, un foulard et des chaussures montantes). Ne surtout pas utiliser des tissus synthétiques.

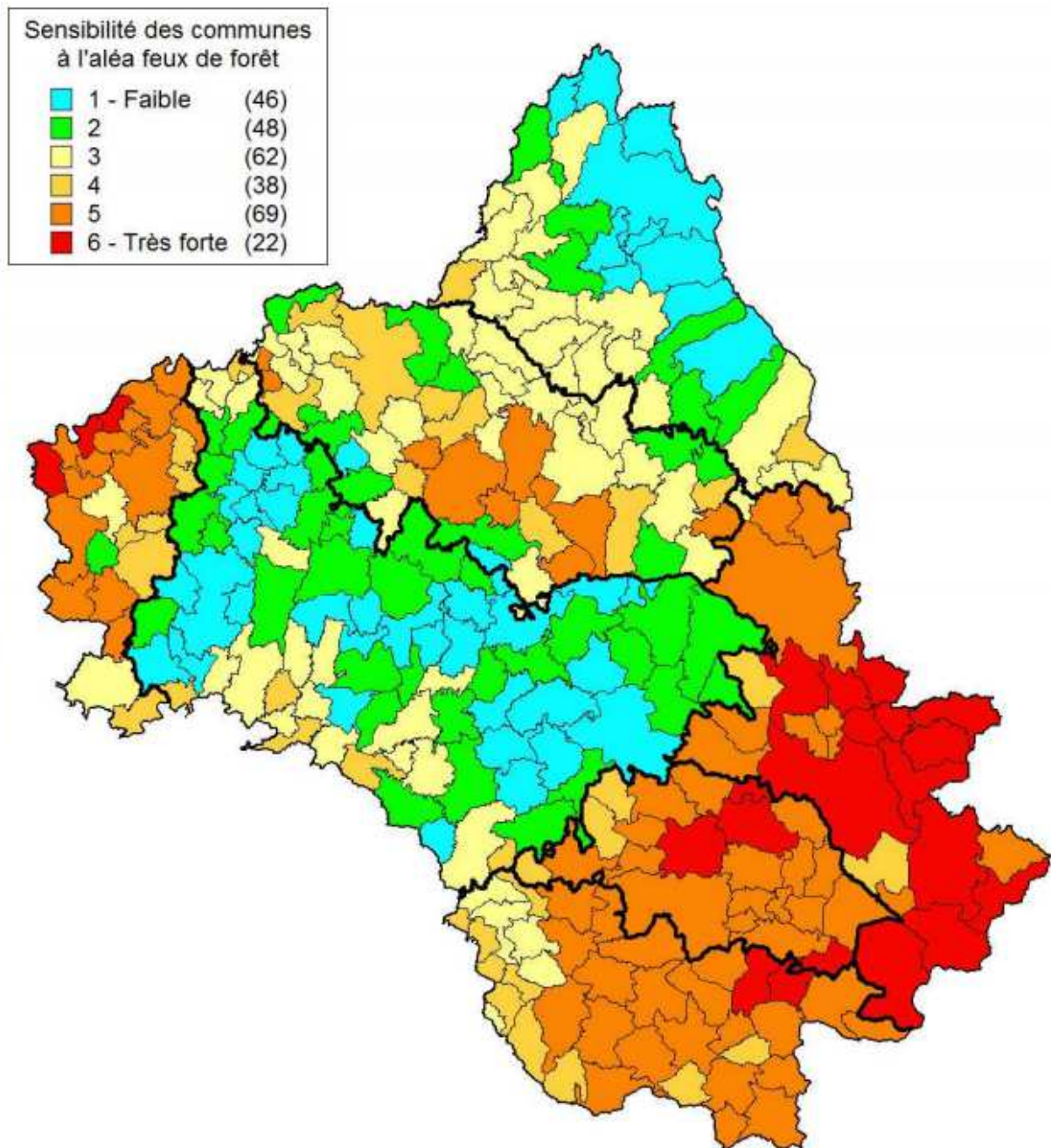
## APRÈS

- Sortir protégé
- Éteindre les foyers résiduels
- Inspecter son habitation, en recherchant et surveillant les braises (sous les tuiles ou dans les orifices d'aération)

Pour plus d'informations : [www.ofme.org](http://www.ofme.org)

## 5. Cartographie

**5.3 Carte 3 : Sensibilité des communes au regard de l'aléa feux de forêt (pourcentage par commune des surfaces en aléa fort ou très fort)**



## III.4–Le risque rupture de grand barrage

### 1. L'aléa rupture de grand barrage

#### 1.1. Définition

Un barrage est un ouvrage artificiel retenant de l'eau, dont la rupture se traduit par une inondation brutale et rapide du fond de la vallée, d'autant plus dévastatrice que les quantités d'eau retenues sont importantes.

On distingue deux types de barrages selon leur principe de stabilité :

- le barrage poids : résiste à la poussée de l'eau par son seul poids.
- Le barrage voûte : la plus grande partie de la poussée est reportée sur les rives par des effets d'arc.

L'onde de submersion est l'inondation provoquée par la rupture d'un barrage.

Les barrages ont deux types de rupture dépendant des matériaux employés et des techniques de construction (rupture progressives et rupture instantanée).

La rupture d'un ouvrage peut être due à de nombreux facteurs, techniques, naturels ou humains.

#### 1.2. Les conséquences sur les biens et les personnes

Le risque majeur induit par la rupture d'un grand barrage est d'une occurrence faible. Les conséquences de la rupture et de l'onde de submersion sont catastrophiques en raison de l'étendue du territoire potentiellement impacté et des enjeux humains, matériels et environnementaux en cause.

Les conséquences d'une rupture de grand barrage peuvent être aggravées par « effet domino » et provoquer un accident industriel, une pollution des sols, de l'eau, de l'air, etc.

### 2. Situation de la commune

L'Aveyron possède 8 grands barrages (dont la hauteur dépasse 20 mètres et qui retiennent plus de 15 millions de mètres cubes d'eau) et l'onde de submersion associée touche potentiellement 64 communes sur le département. Par ailleurs, certaines communes sont soumises à l'onde de submersion de deux barrages présents dans le Cantal.

La commune d'Ambeyrac est soumise aux ondes de submersion provenant de la rupture des barrages de Castelnaud-Lassouts, Couesque, Maury, Sarrans et Granval.

### 3. Les actions de prévention

#### 3.1. Connaissance du risque

L'estimation de la date de survenue d'une rupture de barrage étant impossible, la prévision d'un tel phénomène est réduite à l'estimation de ces caractéristiques (intensité et localisation).

La réglementation en vigueur prévoit l'application de mesures de prévention des risques avant, pendant et après la construction des barrages. La sécurité est prise en compte dès la conception de l'ouvrage. Le décret d'application du 11 décembre 2007 (modifié par la circulaire du 8/7/2008) met en place quatre classes de barrage et de digue (A, B, C et D) en fonction de l'importance des risques et précise pour chacune les obligations d'entretien et de surveillance des exploitants.

#### 3.2. Les mesures de protection et de sauvegarde

L'exploitant assure une surveillance régulière de l'ouvrage en effectuant des visites périodiques des installations, des contrôles réguliers des vannes de sécurités et l'analyse des mesures réalisées sur de nombreux instruments et capteurs équipant le barrage et ses fondations.

Pour les grands barrages, la rédaction d'un Plan Particulier d'Intervention (PPI), dont les modalités d'élaboration sont définies par décret, est nécessaire.

La sauvegarde des personnes exposées au risque est prise en compte dans le cadre du PPI qui associe les autorités publiques et l'exploitant. Il se fonde sur l'étude et l'analyse de l'onde de submersion qui résulterait de la rupture totale du barrage.

### 4. Les consignes de sécurité

1. Se mettre à l'abri
2. Écouter la radio : préciser la station de radio et sa fréquence
3. Respecter les consignes

En plus des consignes générales, valables pour tous les risques, les consignes spécifiques en cas de rupture de barrage sont les suivantes :

#### **AVANT**

- Connaître le système spécifique d'alerte pour la « zone de proximité immédiate » : il s'agit d'une corne de brume émettant un signal intermittent pendant au moins 2 min, avec des émissions de 2 secondes séparées d'interruptions de 3 secondes.
- Connaître les points hauts sur lesquels se réfugier (collines, étages élevés des immeubles résistants), les moyens et itinéraires d'évacuation (voir le PPI).

#### **PENDANT**

- Évacuer et gagner le plus rapidement possible les points hauts les plus proches cités dans le PPI ou, à défaut, les étages supérieurs d'un immeuble élevé et solide.
- Ne pas prendre l'ascenseur



- Ne pas revenir sur ses pas.

#### **APRÈS**

- Aérer et désinfecter les pièces.
- Ne rétablir l'électricité que sur une installation sèche.
- Chauffer dès que possible.

# IV - Modèle d'affiche communale

commune  
**AMBEYRAC**

AVEYRON  
Occitanie



Inondation



Mouvement  
de terrain



Feux de  
forêt



Aval d'un  
barrage

En cas de danger ou d'alerte

## 1. abritez-vous

*take shelter*

Resguardese

## 2. écoutez la radio

*listen to the radio*

escuche la radio

Radio Totem

France Info Rodez

## 3. respectez les consignes

*follow the instructions*

respete las consignas

> n'allez pas chercher vos enfants à l'école

*don't seek your children at school*

no vaya a buscar a sus niños a la escuela

Pour en savoir **plus**, consultez

> à la mairie : **Le Dicrim** Dossier d'Information Communal sur les Risques Majeurs

> sur internet : <http://www.georisque.gouv.fr/> et [www.aveyron.gouv.fr/le-dossier-departemental-des-risques-majeurs-a154.html](http://www.aveyron.gouv.fr/le-dossier-departemental-des-risques-majeurs-a154.html)