

Identification des filières pouvant s'inscrire dans une économie circulaire et des leviers pour la favoriser

Une démarche pilotée par la Direction Départementale des Territoires (DDT) de l'Aveyron en partenariat avec les Chambres consulaires locales, le PNR des Grands Causses, la DREAL Midi-Pyrénées, l'ADEME, l'Université J.F Champollion d'Albi et le GECCO des Grands Causses. Cette étude a été réalisée par les bureaux d'études AD FINE (Millau) et Echelles et Territoires (Toulouse) de février à Novembre 2015.

Contexte de l'étude

Cette étude s'inscrit dans une démarche nationale sur l'économie circulaire engagée par le Ministère de l'Ecologie depuis 2014, relayée au niveau régional par la DREAL Midi-Pyrénées dont l'une des orientations stratégiques est de « contribuer à l'émergence d'un nouveau modèle économique et social intégrant l'économie verte et notamment l'économie circulaire ».

Une démarche engagée par la DDT de l'Aveyron dans le prolongement de l'étude prospective « Aveyron 2030 » : à la suite de cette étude prospective qui a notamment permis d'identifier un scénario possible autour de l'économie verte et de l'économie circulaire en particulier pour le Sud Aveyron, la DDT a décidé de lancer une étude sur l'économie circulaire à l'échelle du PNR des Grands Causses.

Les objectifs de l'étude

Une étude qui visait deux objectifs principaux :

- Créer et décrire les concepts et indicateurs permettant d'identifier les circuits existants ou potentiels d'économie circulaire sur le territoire du PNR des Grands Causses.
- Elaborer des propositions de mise en synergie et de leviers d'actions dans une double perspective :
 - faire émerger ou améliorer des projets d'économie circulaire en Sud Aveyron ;
 - proposer une méthode d'analyse reproductible sur d'autres territoires.

Deux types de résultats attendus :

- Identification des filières d'économie circulaire existantes ou qui pourraient se mettre en place sur le territoire du PNR des Grands Causses.
- Proposition d'un plan d'actions opérationnel pour développer et renforcer ces filières.

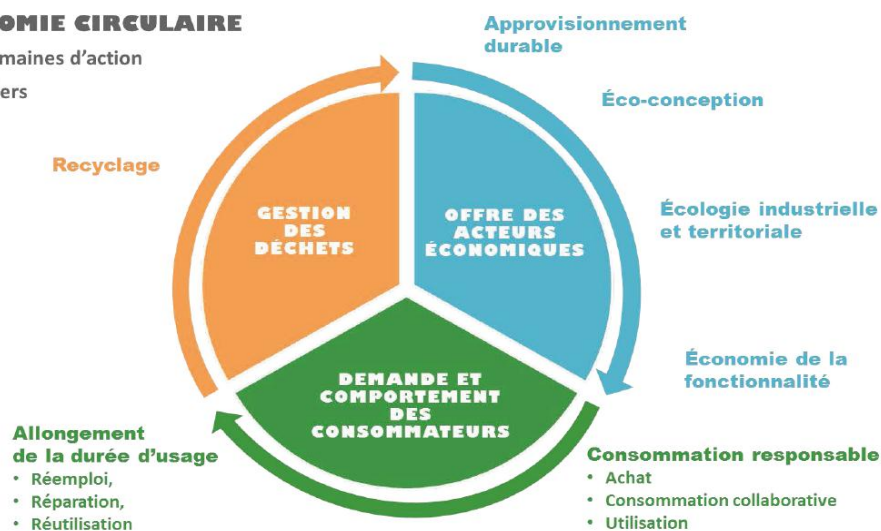
Les 7 piliers de l'économie circulaire, pour dépasser l'économie linéaire...

ECONOMIE CIRCULAIRE

Trois domaines d'action

Sept piliers

ADEME



Phasage de l'étude

Phase 1 – Description des concepts et indicateurs / Identification des filières

Objectifs

- Analyser les filières économiques structurantes dans le sud-Aveyron ;
- Décrire les concepts et les indicateurs relatifs à l'économie circulaire ;
- Identifier les circuits existants ou potentiels d'économie circulaire sur le territoire.

Phase 2 – Proposition de mise en synergie et de leviers d'action

Objectifs

- Rechercher les cohérences et complémentarités entre les filières identifiées en Phase 1 ;
- Proposer des leviers favorisant l'émergence d'une économie circulaire ;
- Formuler des propositions d'actions permettant de développer ou d'améliorer les boucles d'économie circulaire.

PHASE 1

Diagnostic orienté du territoire

Après avoir défini clairement les concepts qui allaient être développés durant l'étude, il a été tout aussi important de réaliser une synthèse des études précédemment menées, ainsi que des données statistiques connexes qui font état des dynamiques socio-économiques locales. Au-delà de dresser un portrait renouvelé du territoire au regard des éléments à développer en phase 2, ce diagnostic orienté avait également pour vocation d'engager au mieux les étapes réservées au travail de terrain.

Enquête de terrain

Cette étape composée d'une enquête par questionnaire et d'une série d'entretiens fut essentielle dans le recueil de données aussi bien quantitatives (flux) que qualitatives (fonctionnement des entreprises, mutualisations, liens...)

- Un questionnaire en ligne fut administré à un panel de 220 acteurs économiques repérés au préalable sur le territoire. Les 50 réponses obtenues ont permis de quantifier les flux de matières entrants et sortants des principaux secteurs d'activités du territoire, mais également de recueillir des informations sur la nature des activités et les pratiques d'échanges ou de mutualisation potentiels ou existants.
- Une série d'entretiens auprès de 40 acteurs clés fut menée afin de constituer un corpus qualitatif important et complémentaire de l'enquête par questionnaires. Cette étape a permis d'identifier des actions, projets et réflexions portés par les acteurs locaux pouvant entrer dans le champ de l'économie circulaire, de cerner les besoins et attentes de ces mêmes acteurs en rapport aux potentialités de l'économie circulaire et de promouvoir la démarche auprès des acteurs locaux référents.

Analyse croisée et évaluation des secteurs d'activités susceptibles d'intégrer un processus d'économie circulaire

Cette troisième étape a permis de cartographier les flux repérés comme importants sur le territoire de la démarche (cf. Carte de flux) et d'entériner, avec le Comité de Pilotage, le choix des secteurs d'activités susceptibles de s'engager dans une démarche d'économie circulaire. Une fois traités et hiérarchisés, les résultats ont fait ressortir une typologie par secteur d'activité et ont permis d'appréhender le plus objectivement possible les perceptions, les freins, les leviers, et les potentialités (cf. Tableau évaluation).

PHASE 2

Identification des Boucles d'Economie Circulaire

Le début de la phase 2 correspond à la construction d'un outil pédagogique d'appréhension globale des flux par et entre les différents secteurs d'activités pour initier des Boucles d'Economie Circulaire (BEC). La démarche ainsi engagée ne visait pas l'exhaustivité, mais plutôt une approche au plus près des retours de terrain (plus-value de l'étude) et de l'identification des flux et des potentialités énoncées par les acteurs rencontrés pour identifier les Boucles d'Economie Circulaire les plus stratégiques et spécifiques au territoire du PNR des Grands Causses.

Double évaluation

Réalisation d'un premier travail d'évaluation effectué par le groupe de travail, puis organisation de tables rondes avec les acteurs locaux pour valider les BEC et identifier les premières pistes d'actions à engager.

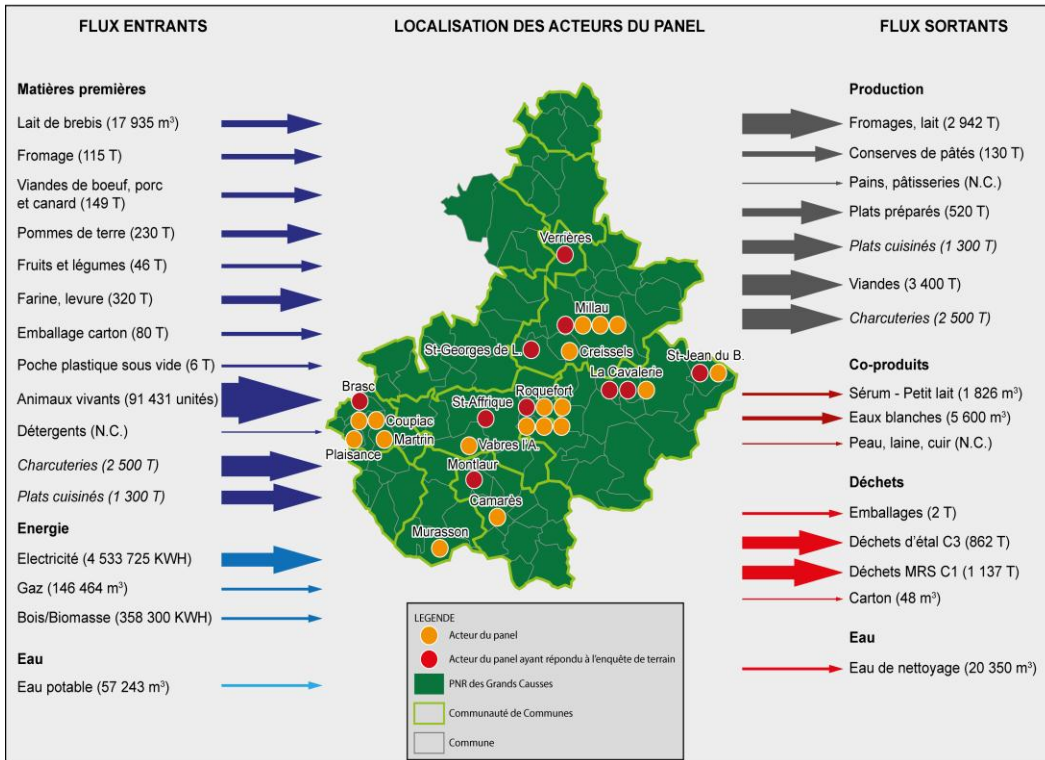
Propositions d'actions pour enclencher les Boucles d'Economie Circulaire

Les plans d'actions spécifiques ont pu être validés. Les acteurs institutionnels de l'équipe projet se sont alors positionnés sur le plan d'action au regard de leurs compétences respectives et des réseaux qu'ils animent dans leurs missions habituelles. A portées très opérationnelles, ces plans d'actions ont pour finalité d'être entrepris par ces mêmes acteurs pour engager une véritable synergie et de faire émerger de façon effective des Boucles d'Economie Circulaire sur le territoire de l'étude.

PHASE 1 : Représentations graphiques et cartographiques des résultats

Cartographie des flux, l'exemple du secteur de l'agroalimentaire

SECTEUR D'ACTIVITES : AGROALIMENTAIRE



Les flux représentés sont ceux identifiés lors de l'enquête de terrain (questionnaires et entretiens). Cette approche fine du territoire a révélé clairement quelques-uns des principaux flux qui traversent le territoire. Cet exercice a permis également de réaliser un premier repérage des entreprises qui pourraient potentiellement s'engager dans une démarche d'économie circulaire.

Synthèse de la première évaluation par secteur d'activité et piliers de l'économie circulaire. L'exemple de l'industrie Agroalimentaire

Echelle de notation	
Pas ou peu d'actions engagées	Potentiel faible
Quelques actions engagées	Potentiel à développer
Actions fortes ou "exemplaires"	Potentiel élevé

Cette première évaluation simplifiée a permis de dégager des indicateurs quant à un potentiel engagement dans des processus d'économie circulaire selon les secteurs d'activités présents dans le territoire.

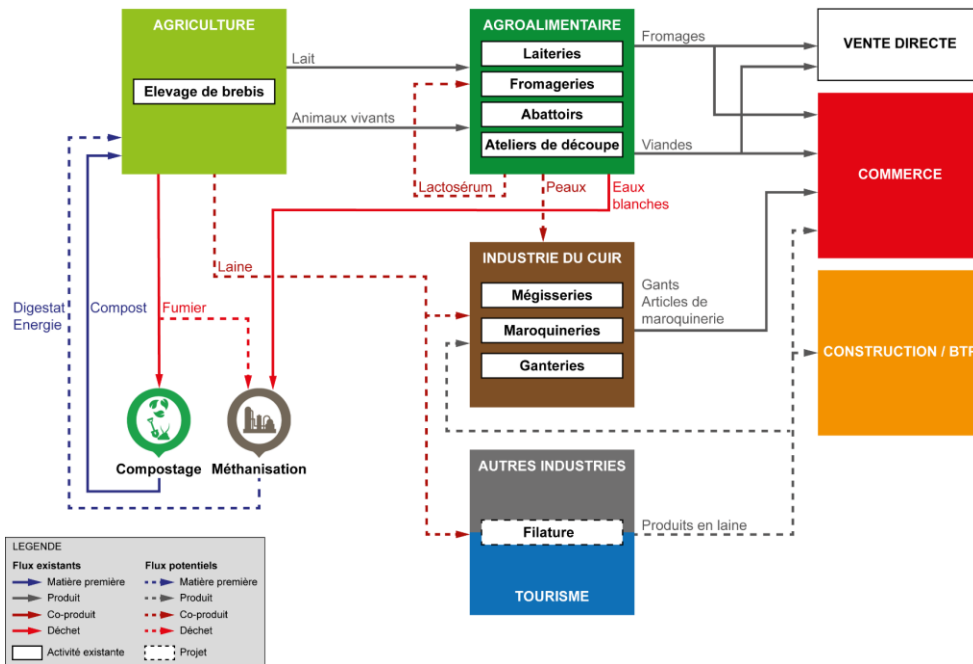
	Secteurs d'activité	Industrie Agro-Alimentaire		
		Existant	Potentiel	Exemples d'actions ou de projets
Piliers de l'économie circulaire	Approvisionnement durable			Approvisionnement local élargi Périmètre AOC Production d'énergie
	Eco-conception			Démarche ISO 14 001
	Ecologie Industrielle et Territoriale			Confédération Gestion collective des collectes
	Economie de la fonctionnalité			Mutualisation des locaux Matériel et véhicules en location
	Consommation responsable			Vente directe (certification Ecocert) Développement gamme "bio" Conditionnement favorisant la conservation des produits
	Réemploi, réutilisation, réparation			Reconditionnement emballage
	Recyclage et valorisation des déchets			Valorisation des "eaux blanches" Traitement compost Valorisation des co-produits (issus de l'abattoir par exemple)

PHASE 2 : Représentations graphiques des résultats

Boucle d'Economie circulaire, l'exemple de la Brebis



BREBIS



Sur ce modèle, 6 BEC ont été retenues pour leurs potentialités:

- Brebis ;
- Bois ;
- Cuir ;
- Productions alimentaires locales ;
- Réemploi, réutilisation et réparation de produits ;
- Recyclage et valorisation des déchets.

Ainsi que 3 types de mutualisations :

- Mutualisations matérielles ;
- Mutualisations services et ressources humaines ;
- Mutualisations mobilités-transports.

Exemple de plan d'actions (le cas de la Brebis-lait) :

Thématiques	Actions	Objectifs de l'action	Leviers d'actions	Niveau de priorité	Niveau de complexité	Acteurs concernés
Gouvernance	Mettre en place un groupe de travail sur la BEC "Lait" (versus Confédération de Roquefort ...)	Avoir un groupement d'acteurs "Lait" prêt à travailler ensemble sur la valorisation des produits laitiers brebis du territoire	Motivation et bonne volonté des acteurs et parties prenantes concernées	Red	Yellow	En gras : animateur En maigre : parties prenantes / groupe de travail
	Approfondir les freins à la valorisation identifiés et valider les pistes pour lever ces difficultés	Obtenir un regard large et précis sur l'ensemble de la BEC Lait avec pour objectif le recensement de tous les freins, difficultés, pistes déjà explorées et à explorer	Aides pour réalisation de diagnostics (du producteur au consommateur), d'études prospectives	Red	Green	Confédération Générale des Producteurs de Lait de Brebis et des Industriels de Roquefort Chambre d'Agriculture Producteurs et transformateurs hors Confédération
	Définir une stratégie partagée de valorisation et consolider le plan d'actions existant dans une logique d'économie circulaire sur le territoire	Avoir une feuille de route à 3 ans	Aides pour la réalisation d'études prospectives, appels à projet ...	Red	Green	
Technique	Identifier ou créer une structure pour : > Etudier les bénéfices du lait de brebis > Innover sur de nouveaux usages, de nouvelles technologies de transformation ...	Rendre accessible la recherche et l'innovation à tous les opérateurs de la BEC	Aides, Clusters ...	Yellow	Red	
Economique	Etudier tous les projets sur le territoire (petits ou plus importants), même atypiques	Stimuler l'initiative de projets	Structures pour identifier les projets existants (?)	Yellow	Green	
Economique	Accompagner et soutenir les projets dont l'intérêt et la faisabilité sont démontrés	S'assurer que tous les moyens sont en place pour garantir la réussite des projets. Introduire une clause "Economie Circulaire" ?		Yellow	Green	
Communication	Mettre en œuvre des opérations de communication sur les produits laitiers de brebis	Améliorer la notoriété et l'image du lait et des fromages de brebis	Aides régionales et européennes ?	Red	Yellow	

Les plans d'actions proposent un classement hiérarchisé des objectifs et des leviers identifiés afin d'initier au mieux des expériences d'économie circulaire sur le territoire selon les secteurs d'activité, les acteurs et les groupes de travail.

Fin de la démarche... début d'un processus circulaire de l'économie...

Enfin, il paraît essentiel de mettre l'accent sur la suite à donner à ce type d'approche. Alors qu'un certain nombre d'acteurs ont manifesté leur réelle volonté d'inscrire leurs activités dans une économie davantage circulaire, il ne faut pas oublier qu'ils souhaitent être accompagnés et conseillés dans ce cheminement et que la réussite des plans d'actions énoncés passera nécessairement par une animation continue et ciblée. Ce relais devra donc être initié par les collectivités, les chambres consulaires et tous les autres acteurs susceptibles d'impulser une dynamique collective sur une temporalité qui dépasse celui de l'étude préliminaire.

La tenue d'un forum comme cela a été le cas, est également un excellent passage de témoin entre la phase étude et celle plus opérationnelle.