

### Évolution de l'accidentalité \*

#### ① Par rapport à l'année dernière :

Ce mois-ci, les nombres d'accidents, de tués et de blessés sont en baisse :

Accidents	▼ - 50 %	Tués	▼ - 60 %	Blessés	▼ - 75 %
-----------	----------	------	----------	---------	----------

Depuis le début de l'année, les indicateurs nombres d'accidents et de blessés sont en baisse, par contre le nombre des tués est en forte hausse :

Accidents	▼ - 9 %	Tués	▲ 19 à 30	Blessés	▼ - 18 %
-----------	---------	------	-----------	---------	----------

L'évolution en données brutes de l'accidentalité dans le département de l'Aveyron s'établit comme suit :

	Mois de décembre			Depuis le début de l'année		
Accidents	7	(-7)	▼	161	(-15)	▼
Tués	2	(-3)	▼	30	(+11)	▲
Blessés	5	(-15)	▼	197	(-44)	▼

*Entre parenthèses, évolution par rapport à la même période de l'année précédente*

Remarque : Les ATB sont comparés avec ceux de l'année 2010 qui fut une bonne année avec "seulement" 19 tués, ces tendances sont à relativiser si on compare les chiffres avec ceux des années 2009 et 2008 (voir les graphes en annexe II). C'est surtout la gravité qui est en augmentation.

#### ② Points remarquables du mois :

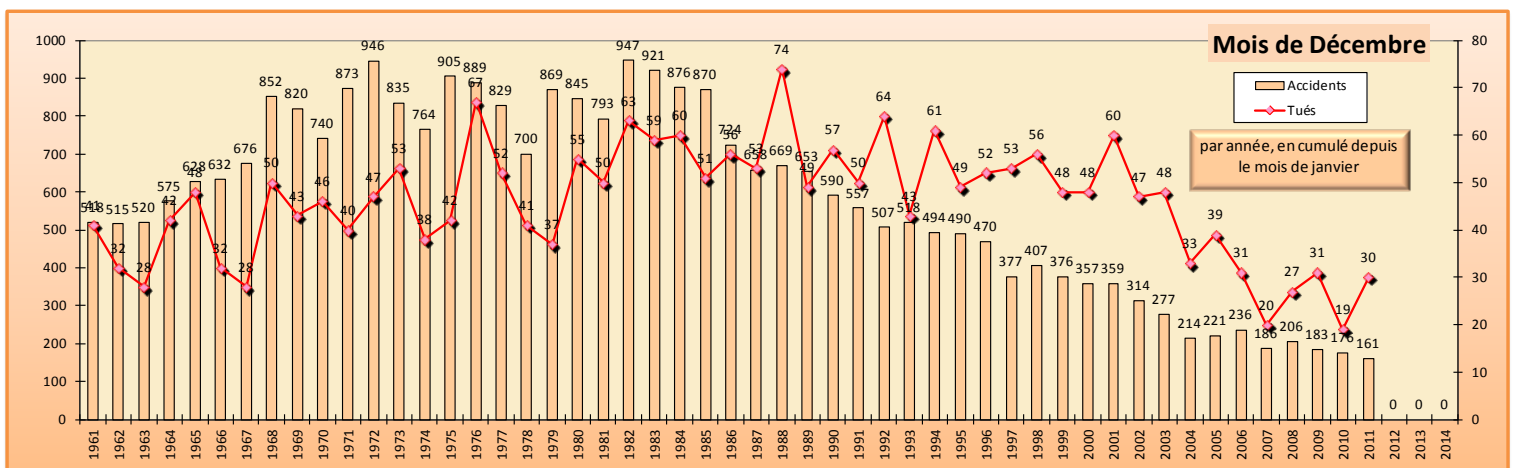
- sur les 7 accidents recensés, 2 ont eu lieu sur la voirie communale, 4 sur le réseau départemental, aucun sur la RN88 et un sur l'A75
- parmi les 7 auteurs présumés responsables, 1 femme (âge : 69 ans) et 6 hommes (moyenne d'âge : 40 ans); aucun jeune conducteur de moins de 25 ans, 6 ont entre 25 et 65 ans (86 %) et 1 de plus de 65 ans (14 %)
- l'âge moyen des auteurs présumés responsables des accidents est de 44 ans
- sur les 7 accidents, 4 concernent des conducteurs présumés responsables de véhicules légers, et 3 de poids lourd
- sur les 7 accidents, 5 concernent des conducteurs présumés responsables résidants dans le département dont 4 à moins de 15 km de leur domicile (soit 57 %) et 2 hors du département (soit 29 %)
- 3 piétons sont impliqués dans les accidents dont 2 avec poids lourd
- sur les 7 accidents, 2 sont survenus durant un week-end (du vendredi 21H au lundi 8H)

- sur les 7 accidents, 2 sont survenus le matin, 1 l'après midi, 1 au crépuscule et 3 durant la nuit
- les causes présumées sont multiples : le non-respect de priorité (2 acc), la vitesse (1 acc), conduite sous l'emprise de l'alcool (1 acc) . . . .

### ③ Depuis le début de l'année 2011, sur 161 accidents recensés :

- 59 ont eu lieu sur la voirie communale (3 tués), 85 sur le réseau départemental (21 tués) et 13 sur la RN88 (6 tués) et 4 sur l'autoroute A75
- les usagers de deux roues présumés responsables sont impliqués dans 32 accidents (17 motos, un scooter +125 cm3, 5 cyclomoteurs, 2 scooters 49,9 cm3 et 7 vélos) sur 161 (soit 19,9 %). Sur la même période 2010, 28 accidents (13 motos, 14 cyclomoteurs et 1 vélo) avaient été recensés sur 176 accidents (soit 15,9 %)
- parmi les 161 auteurs présumés responsables, 43 sont des femmes (27 %, moyenne d'âge : 53 ans), 118 des hommes (73 %, moyenne d'âge : 43 ans)
- les seniors (+65 ans) sont présumés responsables dans 23 % des accidents (moyenne d'âge 76,4 ans), les jeunes (- 25 ans) dans 27 % (moyenne d'âge 19.6 ans) et la tranche des 25-65 ans dans 50 % (moyenne d'âge 45,1 ans)
- parmi les usagers présumés responsables, 35 résident hors du département (soit 21,7 %) et 126 résident dans le département (soit 78,3 %) dont 110 à moins de 15 km de leur résidence principale (soit 68 %)
- 35 piétons ont été impliqués parmi les 227 victimes des 161 accidents constatés (soit 15,4 % des victimes), dont six piétons blessés mortellement. Les accidents impliquant au moins 1 piéton représentent 20 %. Parmi ces accidents, 7 d'entre eux concernent des personnes de +65 ans, (5 femmes et 2 hommes, moyenne d'âge 80 ans !), et 6 des personnes de - 25 ans
- 48 des 161 accidents (soit 30 %) ont eu lieu pendant des week end (samedi, dimanche, veille de fête et jour de fête)
- 42 accidents (soit 26 %) ont eu lieu dans la matinée, 85 accidents (soit 53 %) dans l'après-midi, 10 (soit 6 %) au crépuscule et 24 (soit 15 %) la nuit
- parmi les causes principales, vitesse excessive et non-respect des règles de priorité (avec ou sans perte de contrôle) sont en tête (28,6 % + 26,1 %), conduite à gauche et dépassements dangereux (5,6 % + 5 %) et conduite sous emprise de l'alcool représente 6,2 % (10 accidents).

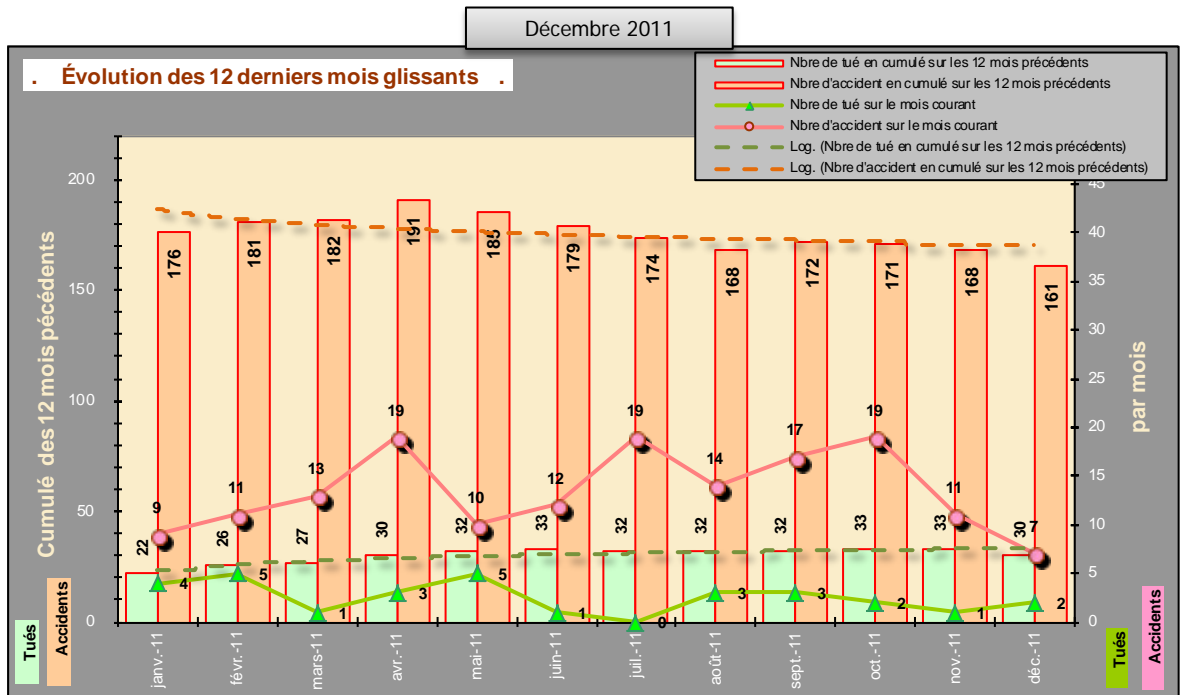
Ci-dessous le graphe des accidents et des tués recensés depuis 1961 au mois de décembre (en cumulé depuis le début de l'année)



#### ④ Les douze derniers mois glissants :

Le nombre d'accidents en cumulé sur les 12 derniers mois glissants se stabilise, La courbe de tendance (en orange pointillé) est plate sur les 6 derniers mois.

Celui des tués est stable (32 sur les huit derniers mois). La courbe de tendance (en vert pointillé) est croissante.

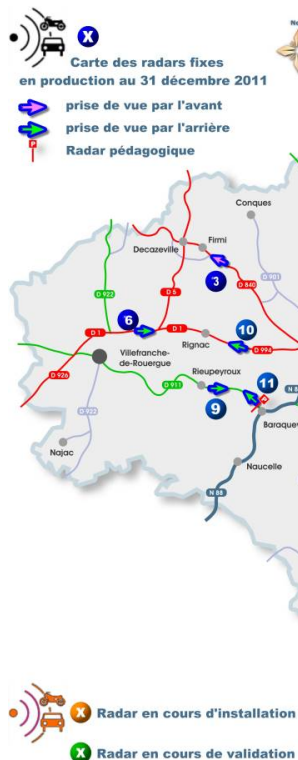


# Contrôles-sanctions automatisés

## Radars fixes

En 2011, le nombre total de MIF\* s'établit à 10 841, répartis comme suit :

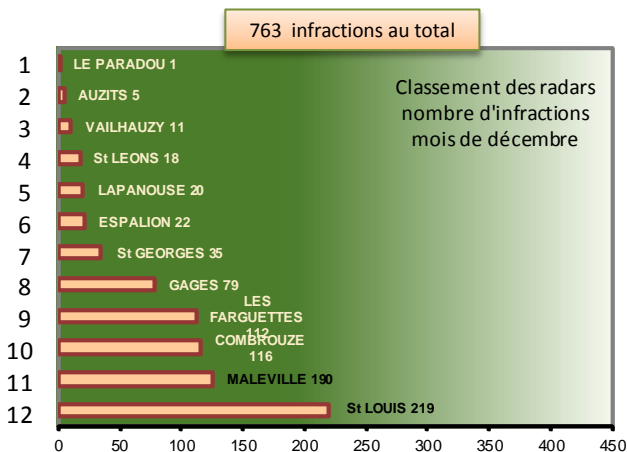
- 1 223 infractions (soit 2,1 %) : radar situé sur la RD 840 à "Firmi", commune d'Auzits
- 2 1 523 infractions (soit 14,0 %) : RN 88 à "Gages", commune de Montrozier
- 3 237 infractions (soit 2,2 %) : RD 920 aux "4 routes", commune d'Espalion
- 4 610 infractions (soit 5,6 %) : RD 992 à St Georges de Luzençon
- 5 636 infractions (soit 5,9 %) : RD 911 au "Bois du Four", commune de St. Léons
- 6 2 513 infractions (soit 23,2 %) : RD 1 au "Fraysses" commune de Maleville
- 7 84 infractions (soit 0,8 %) : RD 920 au "Paradou" commune d'Espalion
- 8 287 infractions (soit 2,7 %) : RN 88 à Lapanouse
- 9 1 861 infractions (soit 17,2 %) RD 911 à "Combrouze" commune de Castanet
- 10 609 infractions (soit 5,6 %) RD 994 aux "Farguettes" commune de Mayran, mise en service le 8 juin 2011
- 11 2 247 infractions (soit 20,7 %) RD 911 à "St Louis" commune de Moyrazès, mise en service le 28 septembre 2011
- 12 11 infractions (soit 0,1 %) RD 999 à "St. Affrique", mise en service le 29 décembre 2011



Le tableau suivant récapitule les infractions constatées par tranche d'excès de vitesse :  
Cumuls depuis le début de l'année 2011

	ET 0259	ET 0260	ET 0262	ET 0291	ET 0892	ET 6061	ET 6518	ET 6695	ET 6780	ET 8884	ET8885	ET 8886
Tranche de vitesse	RD 840 AUZITS	RN 88 GAGES	RD 920 ESPALION	RD 992 St GEORGES	RD 911 St LEONS	RD 1 MALEVILLE	RD 920 LE PARADOU	RN 88 LAPANOUSE	RD 911 COMBROUZE	RD 994 FARGUETTES	RD 911 St. LOUIS	RD 999 St. AFFRIQUE
< 110 km/h	193	1398	229	508	513	2465	71	272	1803	571	2016	11
110 à 120 km/h	28	65	8	60	77	34	11	11	48	26	153	0
120 à 130 km/h	1	37	0	14	25	7	2	3	7	8	43	0
130 à 140 km/h	1	14	0	18	15	2	0	1	2	1	22	0
>140 km/h	0	9	0	10	6	5	0	0	1	3	13	0
	<b>223</b>	<b>1 523</b>	<b>237</b>	<b>610</b>	<b>636</b>	<b>2 513</b>	<b>84</b>	<b>287</b>	<b>1 861</b>	<b>609</b>	<b>2 247</b>	<b>11</b>

Tous les radars sont réglés sur une vitesse réglementaire de 90 km/h



### Points remarquables :

- le nouveau radar placé sur la RD999 à l'entrée de St Affrique au lieu dit "Vailhauzy" est en service depuis le 29 décembre.

## Radars mobiles

- en 2011, le nombre total d'infractions relevées s'établit à 12 741 infractions. 95,3 % de celles-ci concernent des dépassements de vitesse de moins de 20 km/h, 3,5 % des dépassements entre 20 et 30 km/h (tendance à la hausse) et 1,1 % des dépassements supérieurs à 30 km/h.
- les 6 radars mobiles (BMO Rodez, COB Millau, BMO Villefranche de Rouergue, BMA Millau, CSP Rodez et CSP Millau) ont produit 54 % du nombre total d'infractions relevées contre 46 % pour les 12 radars fixes actuellement en production
- répartition par tranches de vitesse des infractions constatées par les 6 radars mobiles :

Tranches de vitesse	Nombres d'infractions			
	Mois de décembre		Depuis janvier 2011	
Vitesse légale < 90 km/h	482	soit : 46.2%	9 001	soit : 70.6%
Vitesse légale de 90 km/h	417	soit : 39.9%	3 074	soit : 24.1%
Vitesse légale > 90 km/h	145	soit : 13.9%	666	soit : 5.2%
	<b>1 044</b>		<b>12 741</b>	

## Tous radars confondus

- l'ensemble des dépassements de vitesses relevés par les radars automatisés (fixes ou mobiles) durant l'année 2011 s'élèvent à 23 582 infractions et la répartition s'établit comme suit :

Dépassements de vitesses	Radars fixes		Radars mobiles		Rappel des sanctions par nature d'infraction		
	Nbre	%	Nbre	%	Amende	Pts retirés	Autres peines maximales encourues
moins de 20 km/h	10 050	92.7%	12 148	95.3%	45 € à 135 €	1	
compris entre 20 et moins de 30 km/h	521	4.8%	444	3.5%	135	2	
compris entre 30 et moins de 40 km/h	147	1.4%	106	0.8%	135	3	3 ans de suspension du permis
compris entre 40 et moins de 50 km/h	76	0.7%	38	0.3%	Jusqu'à 750 €	4	Rétention immédiate du permis de conduire avec 3 ans de suspension, Stage de sécurité routière.
égal ou supérieur à 50 km/h	47	0.4%	5	0.0%	Jusqu'à 1 500 € (3 750 € et 3 mois de prison si récidive)	6	Rétention immédiate du permis de conduire avec 3 ans de suspension, sans sursis ni aménagement. Possibilité de confiscation du véhicule. Stage de sécurité routière.

- le nombre total d'infractions relevées (tous radars confondus) par rapport à 2010 est en augmentation de 14,5 % (23 582 contre 20 592). Cette augmentation correspond pour l'essentiel à des équipements supplémentaires installés en 2011 : 3 radars fixes et un radar mobile.
- sur l'ensemble des contrôles, 635 usagers d'origine étrangère ont été sanctionnés (soit 2,7%), pourcentage en hausse de 5,8 % par rapport à 2010 (en base 100).

## Contrôles routiers

Sur les onze premiers mois 2011, parmi les principales catégories, 16 541 infractions ont été relevées lors des contrôles routiers (pour 17 379 en 2010) et se répartissent comme suit :

	Année 2010	Année 2011	Évolution
Conduite sous alcoolémie ou stupéfiant :	1 460	1 458	-0.1%
Dépassement des vitesses autorisées :	14 067	12 987	-7.7%
Non-respect des feux tricolores ou stop :	634	815	28.5%
Non-port de la ceinture de sécurité ou casques :	1 218	1 281	5.2%
<b>TOTAUX :</b>	<b>17 379</b>	<b>16 541</b>	<b>-4.8%</b>

Le nombre d'infractions relevées en 2011 est en diminution (- 4,8 %) par rapport à 2010 (toujours pour ces 4 catégories), mais les infractions relatives au non respect des feux tricolores ou stop sont en hausse.

## Permis de conduire

Statistiques en Aveyron et en France pour l'année 2011 :

### Obtention du permis moto (épreuve en circulation uniquement)

				en première présentation		
	Nbre examinés	Nbre de reçus	% réussite	Nbre examinés	Nbre de reçus	% réussite
<b>Aveyron</b>	50	48	96.00%	48	46	95.83%
<b>France</b>	9 957	9 246	92.86%	8 822	8 221	93.19%

*examinés hors et en circulation*

### Obtention du permis voiture

	Permis de conduire			en première présentation		
	Nbre examinés	Nbre de reçus	% réussite	Nbre examinés	Nbre de reçus	% réussite
<b>Aveyron</b>	441	242	54.88%	202	114	56.44%
<b>France</b>	93 567	55 207	59.00%	52 866	31 554	59.69%

	Conduite accompagnée			en première présentation		
	Nbre examinés	Nbre de reçus	% réussite	Nbre examinés	Nbre de reçus	% réussite
<b>Aveyron</b>	120	76	63.33%	70	46	65.71%
<b>France</b>	17 991	13 196	73.35%	12 525	9 327	74.47%

### Obtention du permis poids lourd, transport en commun et remorque (épreuve en circulation uniquement)

				en première présentation		
	Nbre examinés	Nbre de reçus	% réussite	Nbre examinés	Nbre de reçus	% réussite
<b>Aveyron</b>	33	28	84.85%	24	22	91.67%
<b>France</b>	5 418	4 532	83.65%	4 476	3 773	84.29%

### Rétention et suspension administrative du permis de conduire

	suite à une infraction		
	Vitesse	Alcool	Stupéfiant
Rétention	43	38	6
Suspension	41	38	3

Mois de octobre 2011

## Propositions d'actions

- Appels à projet en cours en vue d'établir le PDASR 2012 ; les partenaires ont jusqu'au 25 janvier 2012 pour remettre leurs projets d'action
- La prochaine réunion du pôle de compétence aura lieu le 7 février 2012 afin d'examiner les fiches projets présentées par les partenaires.

## Actualités

L'information et la prévention restent les piliers d'une politique globale de sécurité routière. Les campagnes développées par la Sécurité routière utilisent tous les médias pour sensibiliser les usagers aux risques de la route et les inviter à changer de comportements. Campagnes publicitaires (télé, radio, Internet, affichage), partenariats de communication, sensibilisation de la presse... sont ainsi mobilisés autour des différents thèmes prioritaires tels que l'alcool au volant, la vitesse, le port de la ceinture à l'arrière,... et les populations vulnérables telles que les jeunes, les usagers des deux-roues motorisés, les citadins.

### ▶ [5 janvier 2012 - Intervention du ministre de l'Intérieur sur la sécurité routière](#)

Intervention de Claude Guéant, ministre de l'Intérieur, lors d'une conférence de presse sur le thème de la sécurité routière.

### ▶ [5 janvier 2012 - Bilan provisoire de l'accidentalité routière 2011 - De nouvelles mesures pour la sécurité routière](#)

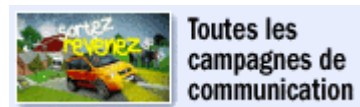
Moins de 4 000 morts sur les routes en 2011.

### ▶ [16 décembre 2011 - Claude Guéant lance la campagne « alcool et conduite » à Troyes avec François Baroin](#)

Quand on tient à quelqu'un, on le retient. Ne laissez pas quelqu'un qui a bu reprendre la route.



### ▶ [Toutes les campagnes de communication](#)



Pour de plus amples informations, vous pouvez consulter le site de la sécurité routière

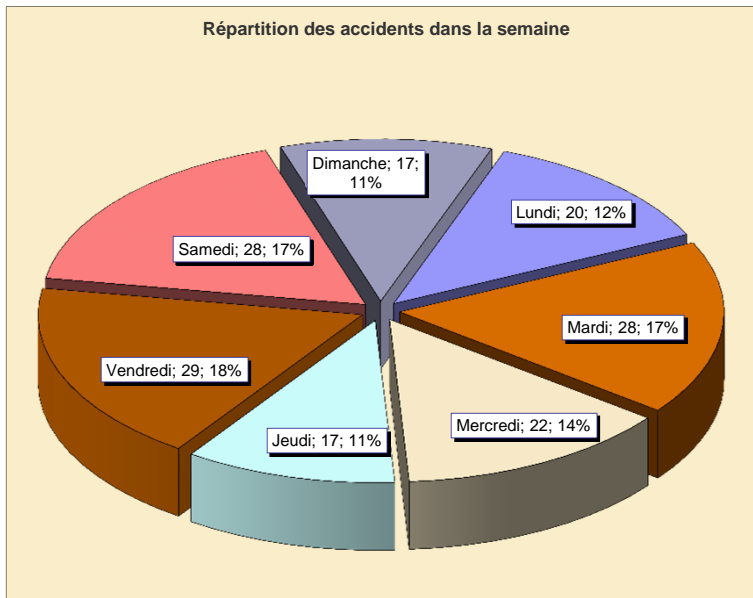
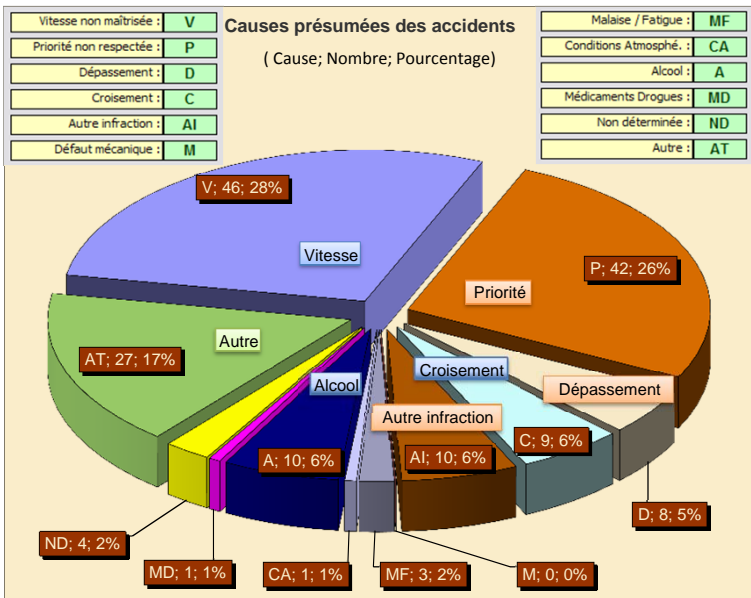
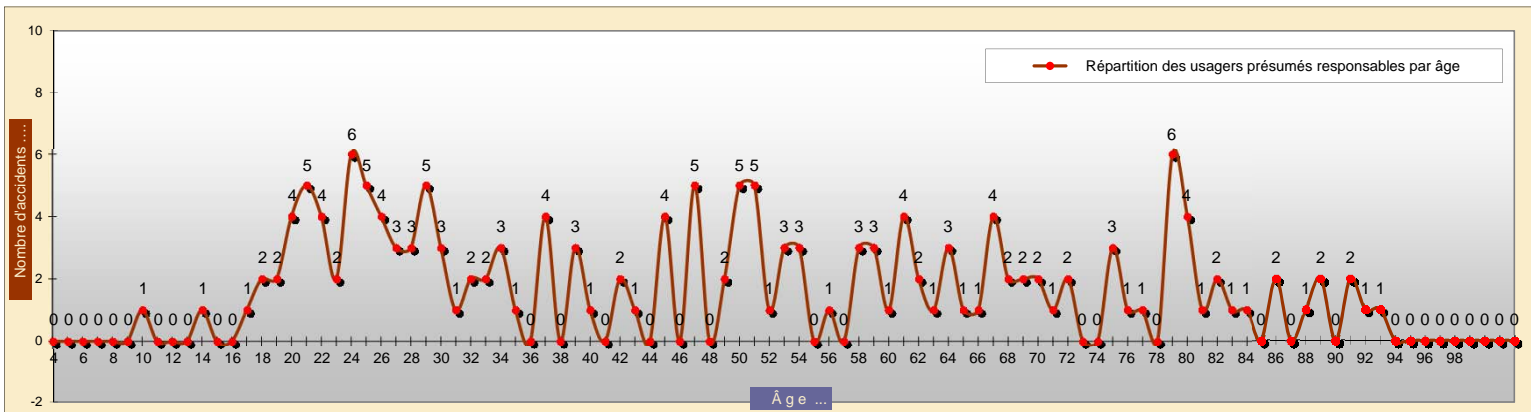
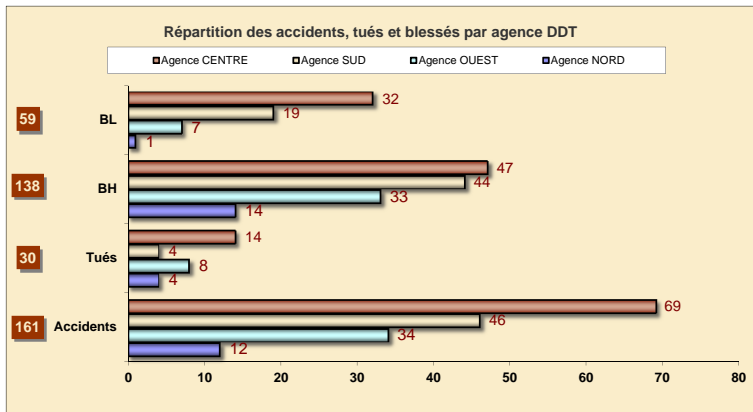
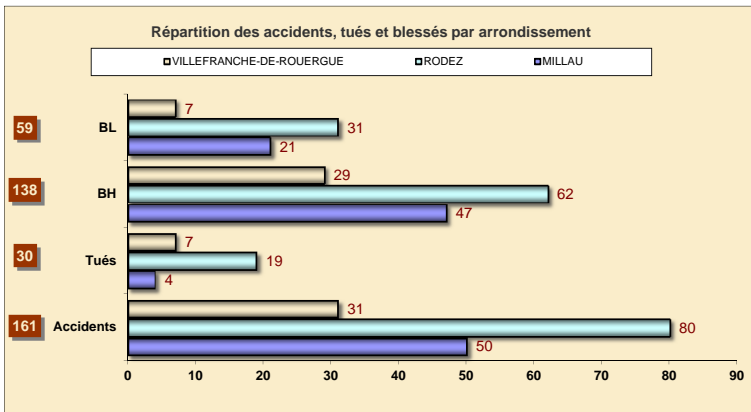
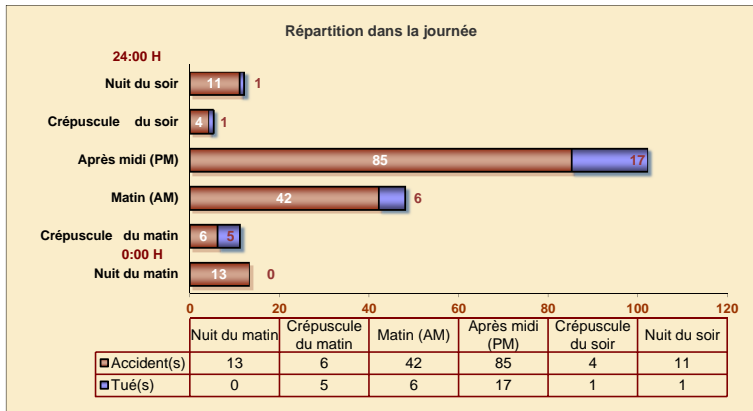
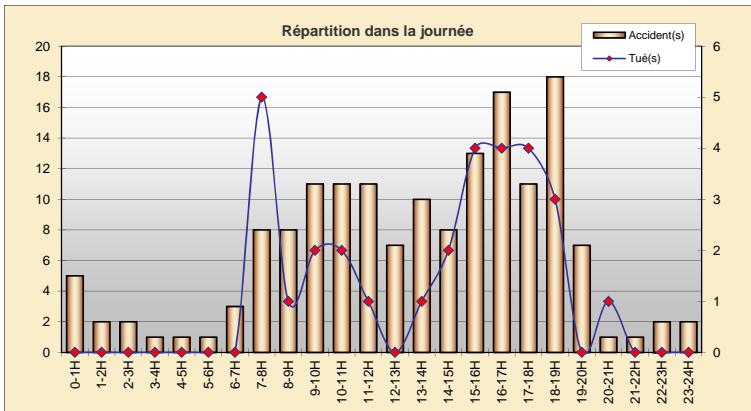
### ▶ [\(http://www.securite-routiere.gouv.fr/\)](http://www.securite-routiere.gouv.fr/)

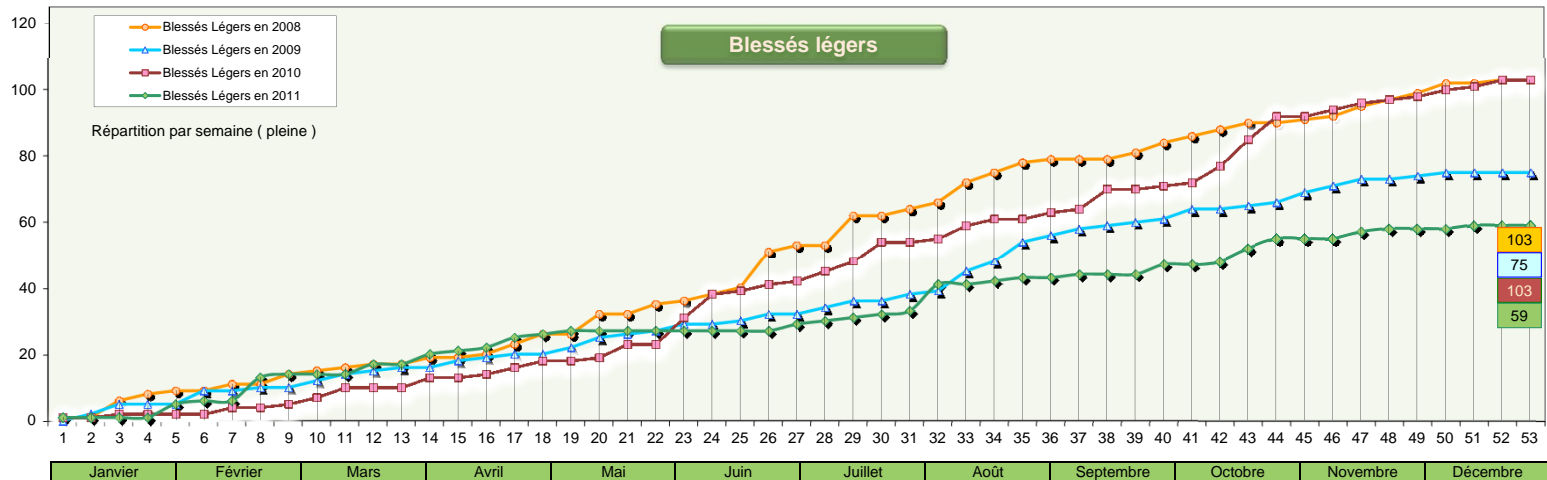
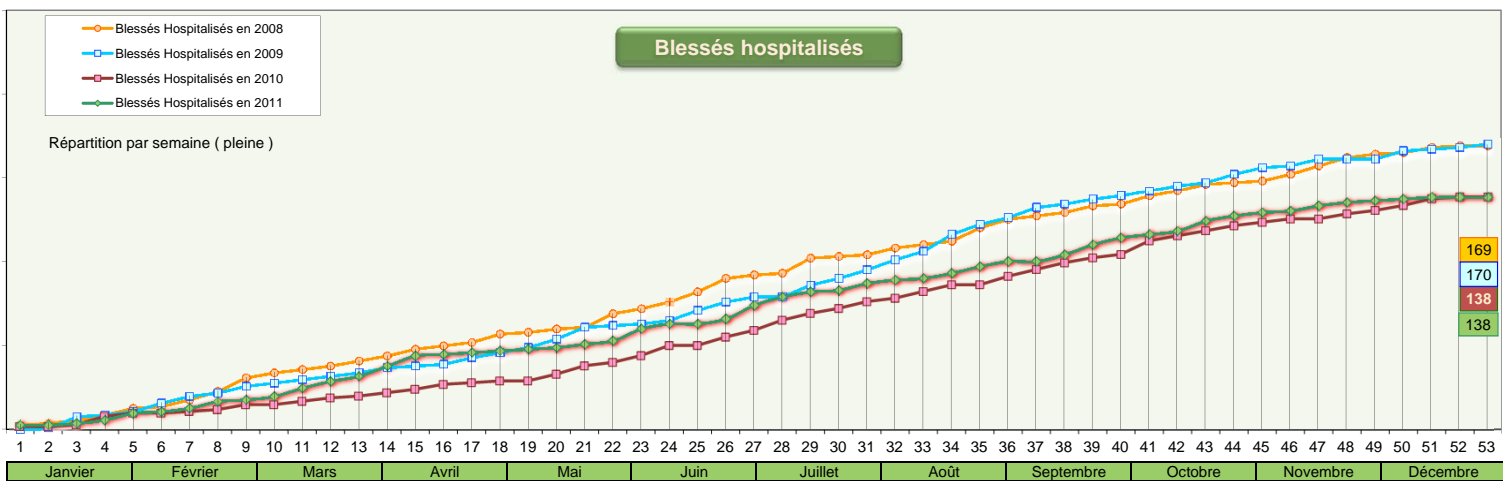
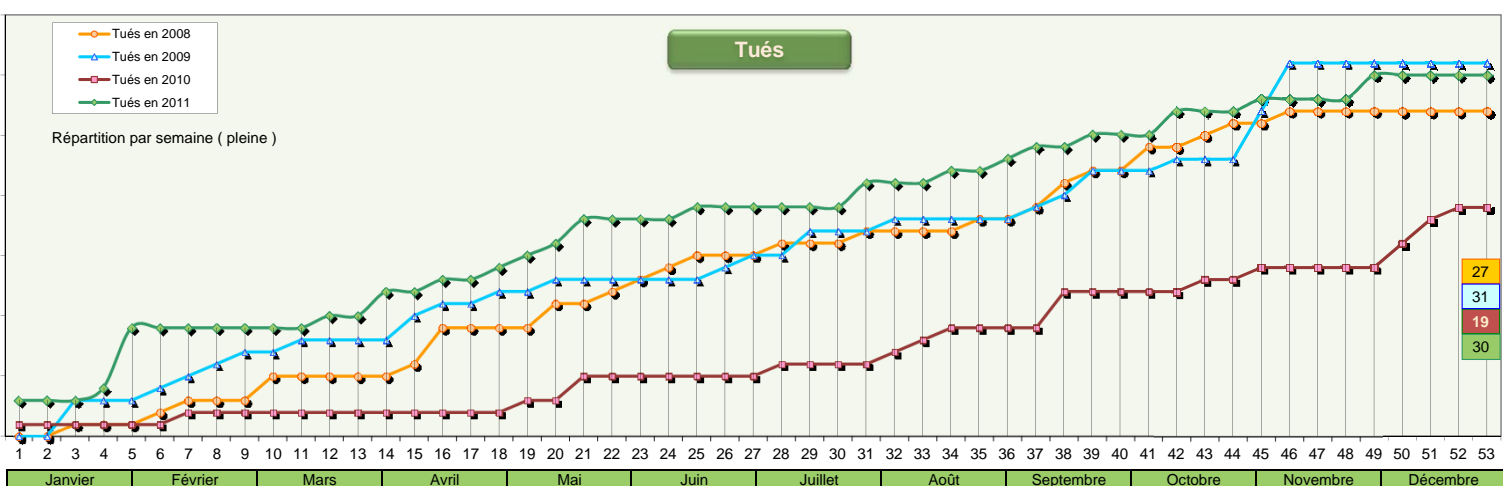
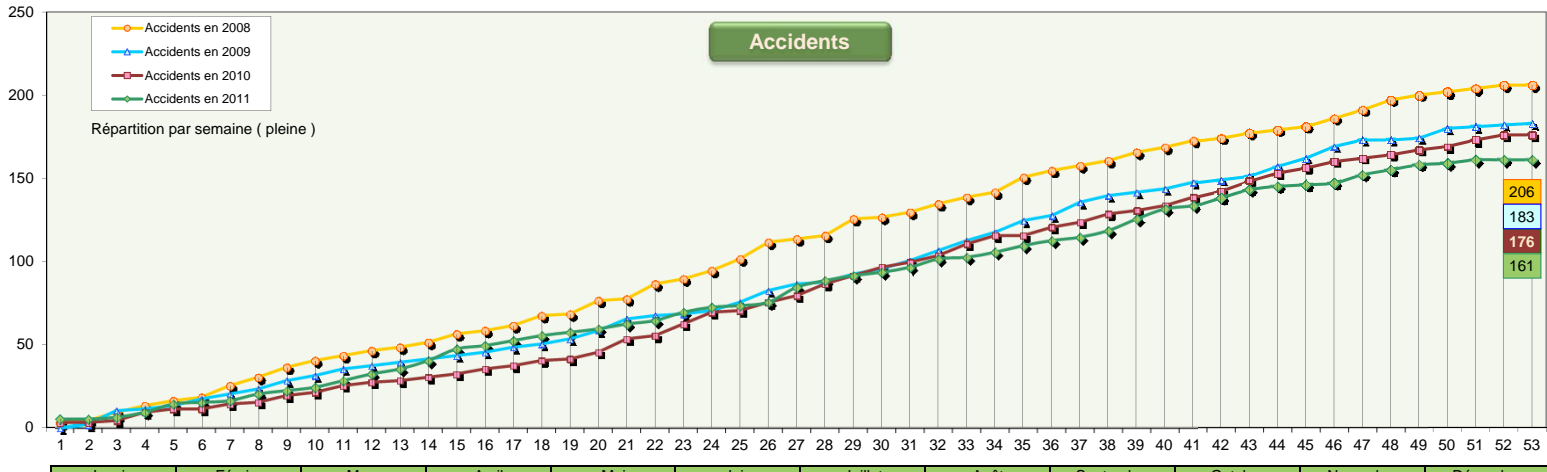
## Actions de sécurité routière menées dans notre département

- Colloque sur le risque routier en milieu professionnel à la CCI de l'Aveyron le 11 janvier 2012 avec des interventions de la CARSAT, de l'AFT, d'entreprises locales et de la DDT.

\* PDASR : Plan Départemental d'Actions de Sécurité Routière  
CARSAT : Caisse d'Assurance Retraite et de la Santé au Travail  
AFT : Association pour le développement de la Formation dans le Transport et la Logistique

ATB année 2011 sur tout le département de l'Aveyron :  
161 Accidents ..., 30 Tués ... et 197 Blessés ...







Liberté • Égalité • Fraternité  
RÉPUBLIQUE FRANÇAISE

**SÉCURITÉ ROUTIÈRE**  
**TOUS RESPONSABLES**

## Accidentologie routière en Aveyron

Nombre mensuel année précédente et année en cours (Base de la Mise à jour)

Mise à jour au

31 décembre 2011

transféré le : 10 janvier 2012

	Janvier		Février		Mars		Avril		Mai		Juin		Juillet		Août		Septembre		Octobre		Novembre		Décembre	
	2010	2011	2010	2011	2010	2011	2010	2011	2010	2011	2010	2011	2010	2011	2010	2011	2010	2011	2010	2011	2010	2011	2010	2011
<b>Accidents</b>	9	9	6	11	12	13	10	19	16	10	18	12	24	19	20	14	13	17	20	19	14	11	14	7
<b>Cumul</b>	9	9	15	20	27	33	37	52	53	62	71	74	95	93	115	107	128	124	148	143	162	154	176	161
<b>Tués</b>	1	4	1	5	0	1	0	3	3	5	0	1	1	0	3	3	3	3	1	2	1	1	5	2
<b>Cumul</b>	1	4	2	9	2	10	2	13	5	18	5	19	6	19	9	22	12	25	13	27	14	28	19	30
<b>Tous Blessés</b>	10	7	6	23	13	17	15	24	17	7	31	13	33	24	22	22	22	16	34	23	18	16	20	5
<b>Cumul</b>	10	7	16	30	29	47	44	71	61	78	92	91	125	115	147	137	169	153	203	176	221	192	241	197
<b>Blessés Hospitalisés</b>	8	6	4	11	7	13	9	16	10	5	13	13	20	19	15	12	13	14	19	15	7	11	13	3
<b>Cumul</b>	8	6	12	17	19	30	28	46	38	51	51	64	71	83	86	95	99	109	118	124	125	135	138	138
<b>Blessés Légers</b>	2	1	2	12	6	4	6	8	7	2	18	0	13	5	7	10	9	2	15	8	11	5	7	2
<b>Cumul</b>	2	1	4	13	10	17	16	25	23	27	41	27	54	32	61	42	70	44	85	52	96	57	103	59



EDSR AVEYRON



Zone	Accidents	Tués	Blessés
Gendarmerie	100	25	124
Police	61	5	73
<b>Bilan 2011 fin décembre</b>	<b>161</b>	<b>30</b>	<b>197</b>



**Légende**

- Accidents mortels
- ⊕ 29 accidents (30 tués)
- Mois de décembre
- ◇ Accidents (7)
- Zone de compétence
- GENDARMERIE : (100)
- POLICE : (61)
- Zone d'accumulation d'accidents 2010
- Autoroute A 75
- Route nationale
- Route départementale Catégorie A
- Route départementale Catégorie B
- Route départementale Catégorie C
- Route départementale Catégorie E



0 10 km 20 km  
Échelle