

Observatoire départemental de la sécurité routière

Bilan décembre 2010

Évolution de l'accidentalité *

① Par rapport à l'année dernière :

Ce mois-ci, les nombres d'accidents, de tués et de blessés sont en hausse:

Accidents ↗ + 40 %	Tués ↗ 0 à 5	Blessés ↗ + 82 %
---------------------------	---------------------	-------------------------

Depuis le début de l'année, tous les indicateurs sont à la baisse et même en très forte baisse en ce qui concerne le nombre des tués :

Accidents ↘ - 3 %	Tués ↘ - 39 %	Blessés ↘ - 2 %
--------------------------	----------------------	------------------------

L'évolution en données brutes de l'accidentalité dans le département de l'Aveyron s'établit comme suit :

	Mois de décembre			Depuis le début de l'année			Au cours des 12 derniers mois		
Accidents	14	(+4)	▲	177	(-6)	▼	177	(-6)	▼
Tués	5	(+5)	▲	19	(-12)	▼	19	(-12)	▼
Blessés	20	(+9)	▲	240	(-5)	▼	240	(-3)	▼

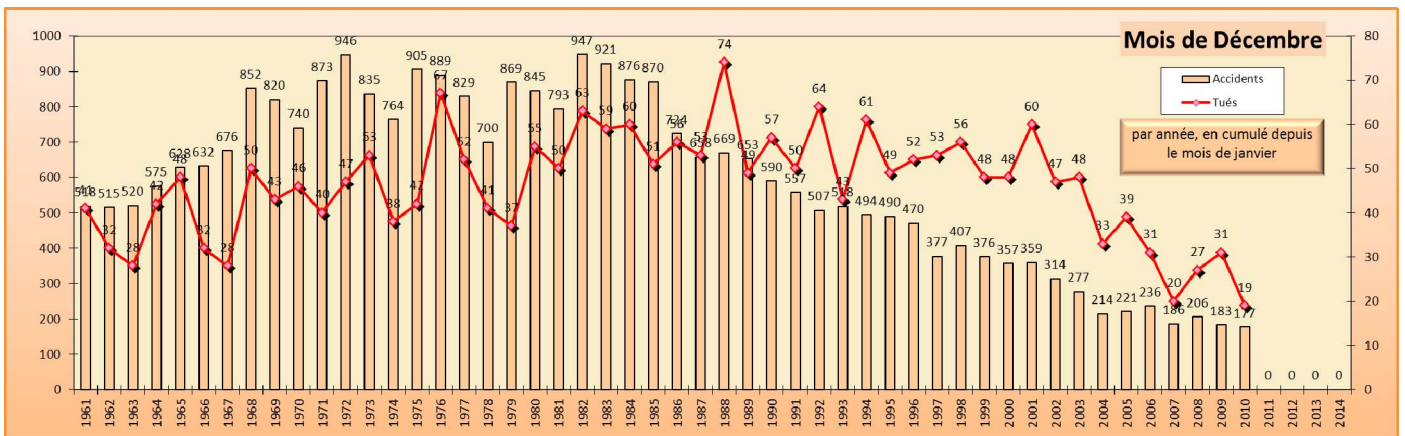
Entre parenthèses, évolution par rapport à la même période de l'année précédente

② Points remarquables du mois :

- décembre 2010 est le plus mauvais mois depuis 7 ans en ce qui concerne le nombre de tués et depuis 4 ans en ce qui concerne le nombre d'accidents : 5 accidents mortels (5 tués) dont 1 avec conduite sous l'emprise d'alcool (2,21 g/l) et de stupéfiant
- sur les 14 accidents recensés, 4 ont eu lieu sur la voirie communale, 9 sur le réseau départemental et 1 sur la RN88, aucun sur l'autoroute A75
- parmi les 14 auteurs présumés responsables, 4 sont des femmes (moyenne d'âge : 43 ans), 9 des hommes (moyenne d'âge : 50 ans); 1 jeune conducteur de moins de 25 ans (soit 7 %), 10 ont entre 25 et 65 ans (71 %) et trois de plus de 65 ans (22 %)
- l'âge moyen des auteurs présumés responsables des accidents est de 48 ans
- sur les 14 accidents, 13 concernent des conducteurs présumés responsables de véhicules légers (dont 1 VUL), 1 de poids lourd et aucun de 2 roues
- sur les 14 accidents, 12 concernent des conducteurs présumés responsables résidants dans le département à moins de 15 km de leur domicile, soit 86 %
- trois piétons impliqués dans trois accidents
- sur les 14 accidents, 3 sont survenus durant des week-ends (du vendredi 21H au lundi 8H)
- sur les 14 accidents, 4 sont survenus à la tombée de la nuit ou la nuit, 6 le matin et 4 l'après midi
- les causes présumées des accidents sont multiples sans prédominance.

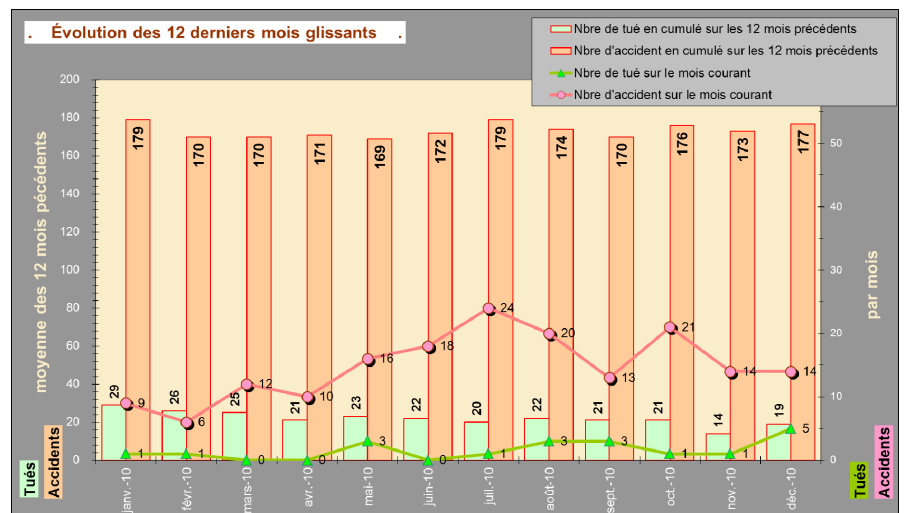
③ Depuis le début de l'année 2010, sur 177 accidents recensés :

- L'année 2010 devient la nouvelle année de référence avec 177 accidents, 19 tués, 139 blessés hospitalisés plus de 24 h et 101 blessés légers (*). C'est la meilleure année depuis 1961, début de l'archivage des accidents corporels de la circulation routière
- les usagers de deux roues présumés responsables sont impliqués dans 28 accidents (1 vélo, 14 cyclomoteurs et 13 motos) sur 177 (soit 16 %), dont un cycliste de 12 ans. Sur la même période 2009, 46 accidents (3 vélos, 20 cyclomoteurs et 23 motos) avaient été recensés sur 183 accidents (soit 25 %). C'est aussi la première année où il n'y a aucun tué usager moto (au moins depuis 1995, début des recensements par catégorie d'usager)
- les seniors (+65 ans) sont présumés responsables dans 18 % des accidents (moyenne d'âge 74 ans), les jeunes (- 25 ans) dans 22 % (moyenne d'âge 19 ans) et la tranche des 25-65 ans dans 60 % (moyenne d'âge 43 ans)
- parmi les usagers présumés responsables, 34 résident hors du département (soit 19 %) et 143 résident dans le département (soit 81 %) dont 113 à moins de 15 km de leur résidence principale (soit 64 %), cette répartition reste stable
- 28 piétons ont été impliqués parmi les 259 victimes des 177 accidents constatés (soit 11 % des victimes), dont un piéton de 4 ans. 3 d'entre eux sont présumés responsables de l'accident.
- 55 des 177 accidents (soit 31 %) ont eu lieu pendant des week end (samedi, dimanche, veille de fête et jour de fête), cette répartition reste stable
- 38 accidents (soit 22 %) ont eu lieu dans la matinée, 91 accidents (soit 51 %) dans l'après-midi, 41 accidents (soit 23 %) la nuit et 7 au crépuscule
- sous réserve de confirmation des analyses en cours, 12 accidents, dont 4 mortels (6 tués) auraient pour cause présumée une conduite sous l'emprise de l'alcool (2.75, 2.48, 2.21, 1.72, 1.72, 1.44, 1.07 g/l, ...) avec parfois association de stupéfiant. C'est 7 % des 177 accidents.
- parmi les causes principales, les vitesses excessives (avec ou sans perte de contrôle) sont en tête (31 %), suivi par les défauts de priorité (25 %), les manœuvres de dépassement ou de croisement non maîtrisées représentent 9 % des cas.



④ Les douze derniers mois :

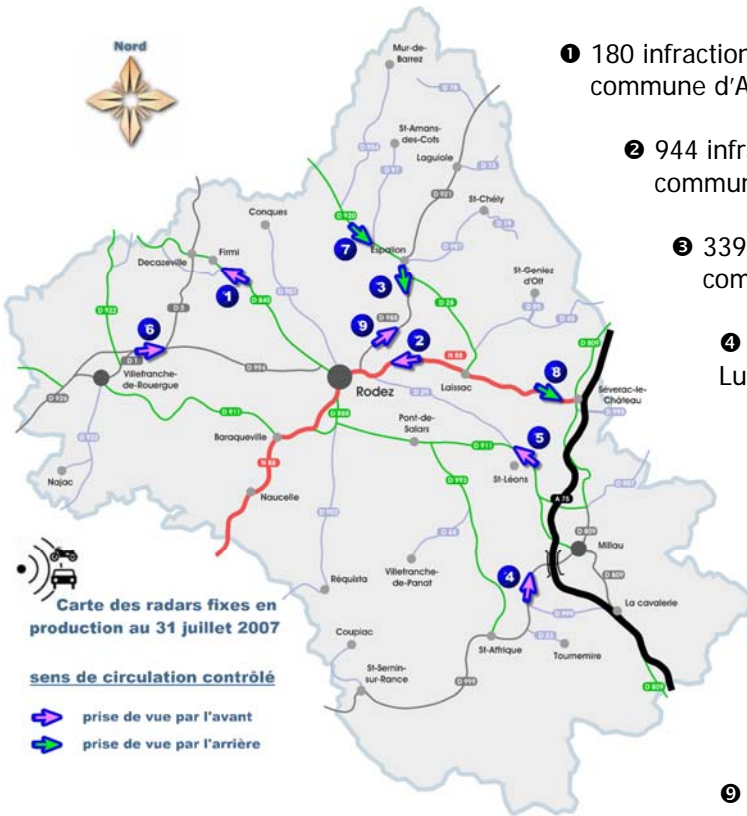
Les nombres d'accidents et de tués en cumulé sur les 12 derniers mois se stabilisent. Ces deux chiffres oscillent autour de 173 pour les accidents et de 22 pour le nombre de tués



Contrôles-sanctions automatisés

Radars fixes

En 2010, le nombre total d'infractions relevées s'établit à 4 978, réparties comme suit :



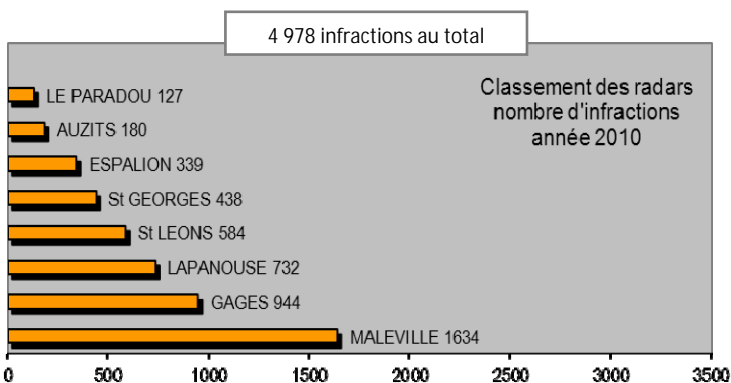
- ❶ 180 infractions (soit 3,6 %) : radar situé sur la RD 840 à "Firmi" commune d'Auzits
- ❷ 944 infractions (soit 19,0 %) : RN 88 à "Gages" commune de Montrozier
- ❸ 339 infractions (soit 6,8 %) : RD 920 aux "4 routes" commune d'Espalion
- ❹ 438 infractions (soit 8,8 %) : RD 992 à St Georges de Luzençon
- ❺ 584 infractions (soit 11,7 %) : RD 911 au "Bois du Four" commune de St. Léons
- ❻ 1 634 infractions (soit 32,8 %) : RD 1 au "Fraysses" commune de Maleville
- ❼ 127 infractions (soit 2,6 %) : RD 920 au "Paradou" commune d'Estaing
- ❽ 732 infractions (soit 14,7 %) : RN 88 à Lapanouse
- ❾ RD 988 à "Curlande" : mis hors service en octobre 2009 pour raison de travaux et démonté en juin 2010 (déviation de Curlande).

Le tableau suivant récapitule les infractions constatées par tranche d'excès de vitesse :

Cumuls depuis le début de l'année 2010

	ET 0259	ET 0260	ET 0262	ET 0291	ET 0892	ET 6061	ET 6518	ET 6695
Tranche de vitesse	RD 840 AUZITS	RN 88 GAGES	RD 920 ESPALION	RD 992 St GEORGES	RD 911 St LEONS	RD 1 MALEVILLE	RD 920 LE PARADOU	RN 88 LAPANOUSE
< 110 km/h	160	853	322	333	487	1602	114	708
110 à 120 km/h	17	48	11	50	46	30	10	20
120 à 130 km/h	3	19	3	25	23	2	2	4
130 à 140 km/h	0	9	1	20	18	0	1	0
>140 km/h	0	15	2	10	10	0	0	0
Total	180	944	339	438	584	1 634	127	732

Tous les radars sont réglés sur une vitesse réglementaire de 90 km/h



Points remarquables :

- Sur l'ensemble de l'année les 8 radars fixes ont relevé le même nombre d'infractions qu'en 2009 (4 978 contre 4 984)
- les infractions constatées avec des dépassements supérieurs à 30 km/h sont en régression par rapport aux années précédentes (3,2% contre 4,7%)
- 4 sites proposés au programme 2010 ont fait l'objet de visites techniques afin de valider les emplacements pour des installations prévues au cours du 1^{er} trimestre 2011. Celui situé commune de Castanet (RD911) est en cours de travaux de pose.

Radars mobiles

- depuis début 2010, le nombre total d'infractions relevées s'établit à 15 591 infractions. 94,4 % de celles-ci concernent des dépassements de vitesse de moins de 20 km/h, 4.0 % des dépassements entre 20 et 30 km/h et 1,5 % des dépassements supérieurs à 30 km/h
- les 5 radars mobiles (BMO Rodez, BMO Villefranche de Rouergue, BMA Millau, CSP Decazeville et CSP Millau) ont produit 75,8 % du nombre total d'infractions relevées contre 24,2 % pour les 8 radars fixes actuellement en production
- répartition par tranches de vitesse des infractions constatées par les 5 radars mobiles :

Tranches de vitesse	Nombres d'infractions			
	Mois de décembre		Depuis janvier 2010	
Vitesse légale < 90 km/h	650	soit : 71.4%	11 767	soit : 75.5%
Vitesse légale de 90 km/h	140	soit : 15.4%	2 650	soit : 17.0%
Vitesse légale > 90 km/h	121	soit : 13.3%	1 174	soit : 7.5%
	911		15 591	

Tous radars confondus

- l'ensemble des dépassements de vitesses relevées par les radars automatisés (fixes ou mobiles) durant l'année 2010 s'élèvent à 20 569 infractions et la répartition s'établit comme suit :

Dépassements de vitesses	Radars fixes		Radars mobiles		Rappel des sanctions par nature d'infraction		
	Nbre	%	Nbre	%	Amende	Pts retirés	Autres peines maximales encourues
moins de 20 km/h	4 579	92.0%	14 846	95.2%	45 € à 135 €	1	
compris entre 20 et moins de 30 km/h	232	4.7%	596	3.8%	135	2	
compris entre 30 et moins de 40 km/h	81	1.6%	115	0.7%	135	3	3 ans de suspension du permis
compris entre 40 et moins de 50 km/h	49	1.0%	21	0.1%	Jusqu'à 750 €	4	Rétention immédiate du permis de conduire avec 3 ans de suspension, Stage de sécurité routière.
égal ou supérieur à 50 km/h	37	0.7%	13	0.1%	Jusqu'à 1 500 € (3 750 € et 3 mois de prison si récidive)	6	Rétention immédiate du permis de conduire avec 3 ans de suspension, sans sursis ni aménagement. Possibilité de confiscation du véhicule. Stage de sécurité routière.

- le nombre total d'infractions relevées (tous radars confondus) par rapport à 2009 est quasi-identique (20 569 contre 20 499)
- sur l'ensemble des contrôles, 524 infractions d'usagers d'origine étrangère ont été relevées (soit 2,5 %); sur la même période 2009, ce nombre était de 469 représentant 2,3 % de l'ensemble des contrôles.

Contrôles routiers

Sur les onze premiers mois 2010, parmi les principales catégories, 17 379 infractions ont été relevées lors des contrôles routiers (pour 10 516 en 2009) et se répartissent comme suit :

	Année 2009	Année 2010	Évolution
Conduite sous alcoolémie ou stupéfiant :	1 204	1 460	21.3%
Dépassement des vitesses autorisées :	7 508	14 067	87.4%
Non-respect des feux tricolores ou stop :	577	634	9.9%
Non-port de la ceinture de sécurité ou casques :	1 227	1 218	-0.7%
TOTAUX :	10 516	17 379	65.3%

Le nombre d'infractions relevées en 2010 est en augmentation (+ 65,3 %) par rapport à 2009 (toujours pour ces 4 catégories), principalement celles relatives à un dépassement de vitesse (+ 87 %).

Permis de conduire

Statistiques en Aveyron et en France pour l'année 2010 :

Obtention du permis moto (épreuve en circulation uniquement)

	examen			en première présentation		
	Nbre examinés	Nbre de reçus	% réussite	Nbre examinés	Nbre de reçus	% réussite
Aveyron	43	41	95.35%	35	34	97.14%
France	11 788	10 881	92.31%	10 288	9 537	92.70%

examinés hors et en circulation

Obtention du permis voiture

	Permis de conduire			en première présentation		
	Nbre examinés	Nbre de reçus	% réussite	Nbre examinés	Nbre de reçus	% réussite
Aveyron	428	225	52.57%	222	134	60.36%
France	111 235	63 936	57.48%	61 378	35 492	57.83%

	Conduite accompagnée			en première présentation		
	Nbre examinés	Nbre de reçus	% réussite	Nbre examinés	Nbre de reçus	% réussite
Aveyron	151	107	70.86%	102	77	75.49%
France	23 142	16 331	70.57%	15 691	11 282	71.90%

Obtention du permis poids lourd, transport en commun et remorque (épreuve en circulation uniquement)

	examen			en première présentation		
	Nbre examinés	Nbre de reçus	% réussite	Nbre examinés	Nbre de reçus	% réussite
Aveyron	47	42	89.36%	30	27	90.00%
France	7 521	6 195	82.37%	5 974	5 003	83.75%

Rétention et suspension administrative du permis de conduire

	suite à une infraction		
	Vitesse	Alcool	Stupéfiant
Rétention	46	38	7
Suspension	46	38	7

Mois de octobre 2010

Propositions d'actions

- appel à projets en cours en vue du PDASR 2011 ; les partenaires ont jusqu'au 21 janvier pour remettre leurs projets d'action.
- prochaine réunion du pôle de compétence le 27 janvier 2011 afin de d'examiner les fiches projet transmises par les partenaires

Actualités

L'information et la prévention restent les piliers d'une politique globale de sécurité routière. Les campagnes développées par la Sécurité routière utilisent tous les médias pour sensibiliser les usagers aux risques de la route et les inviter à changer de comportements. Campagnes publicitaires (télé, radio, Internet, affichage), partenariats de communication, sensibilisation de la presse... sont ainsi mobilisés autour des différents thèmes prioritaires tels que l'alcool au volant, la vitesse, le port de la ceinture à l'arrière,... et les populations vulnérables telles que les jeunes, les usagers des deux-roues motorisés, les citadins.

↳ [2 décembre 2010 - Les 27 pays de l'Union européenne se sont mis d'accord pour mettre fin à l'impunité des conducteurs de véhicules immatriculés à l'étranger qui commettent des infractions routières.](#)

Brice HORTEFEUX, ministre de l'Intérieur, de l'Outre-mer, des Collectivités territoriales et de l'Immigration, Nathalie KOSCIUSKO-MORIZET, ministre de l'Écologie, du Développement durable, des Transports et du Logement, Thierry MARIANI, Secrétaire d'État chargé des Transports, et Michèle MERLI, déléguée interministérielle à la Sécurité routière, se félicitent de l'accord obtenu ce jour, lors du Conseil des ministres des transports de l'Union européenne, sur le projet de directive visant à faciliter les poursuites transfrontalières en matière d'infractions routières commises dans un Etat membre par des conducteurs de véhicules immatriculés à l'étranger.

↳ [Modifications du Code de la route pour une meilleure prise en compte de tous les usagers vulnérables.](#)

Le 16 novembre est paru au Journal officiel du décret n°2010-1390 du 12 novembre 2010 qui introduit dans le Code de la route plusieurs modifications importantes de sécurité routière.

Les principales mesures ont pour objectif d'assurer : une protection renforcée des piétons, une meilleure formation des conducteurs de motocyclette légère et de tricycle à moteur, un contrôle systématique du débridage des cyclomoteurs, et une possibilité de « tourne-à-droite » pour les cyclistes.

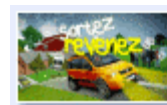
↳ [31 décembre 2010 - À partir du 1er janvier 2011, 7 heures de formation sont obligatoires avant de conduire un 125 cm³ ou un « scooter à trois roues »](#)

Le ministère de l'intérieur confirme qu'à compter du 1er janvier 2011 une formation de 7h sera obligatoire pour tous les titulaires du permis B qui souhaitent commencer à conduire un deux-roues motorisé de 50 à 125 cm³ ou un « scooter à trois roues » de plus de 50 cm³.

↳ [Découvrez les actions de terrain de sécurité routière](#)



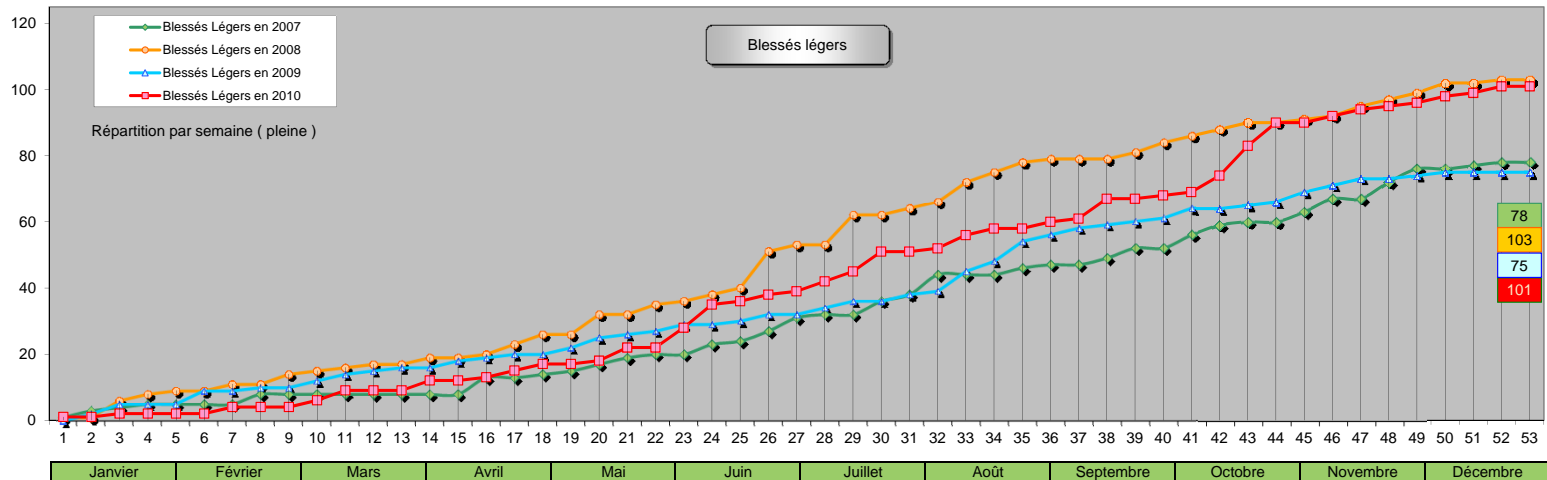
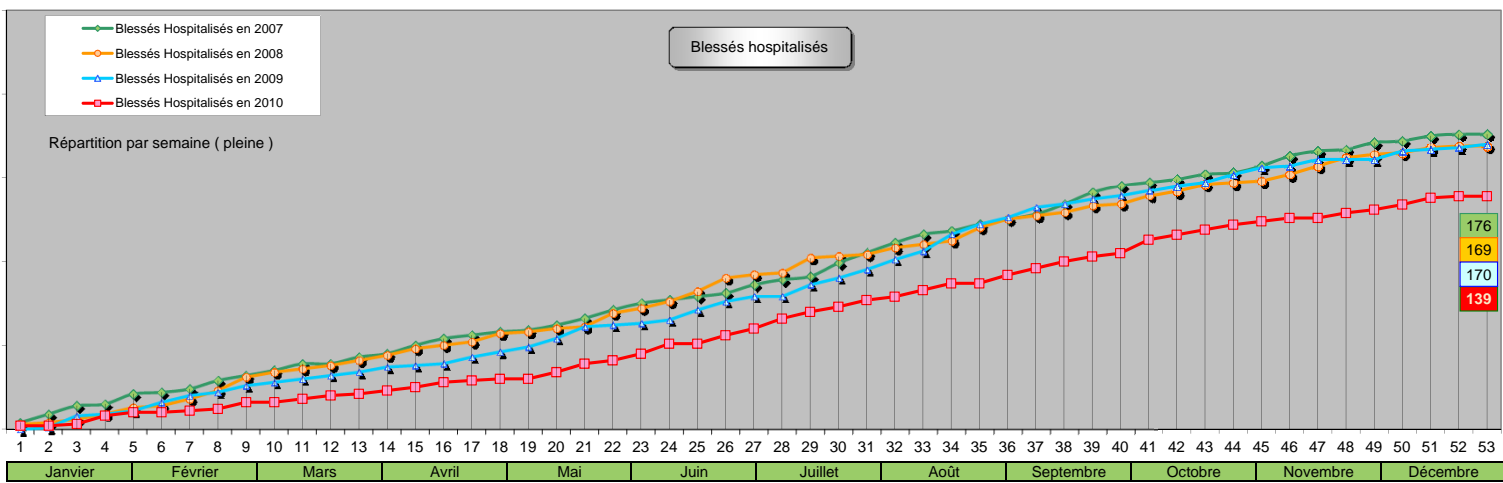
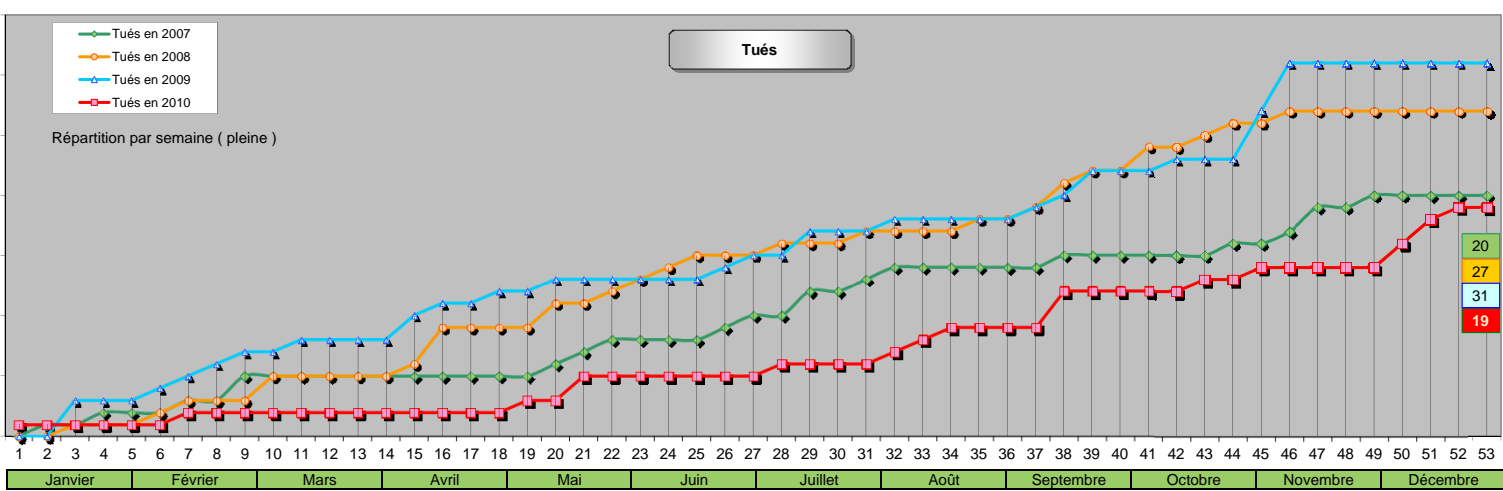
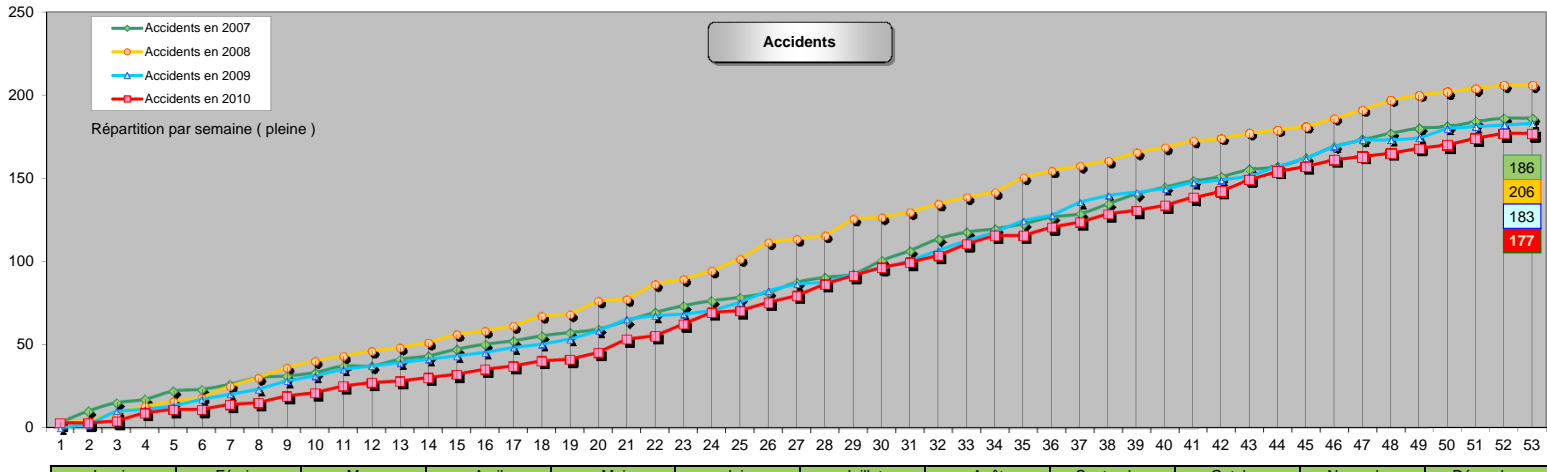
↳ [Toutes les campagnes de communication](#)



Toutes les
campagnes de
communication

Pour de plus amples informations, vous pouvez consulter le site de la sécurité routière

↳ [\(http://www.securite-routiere.gouv.fr/\)](http://www.securite-routiere.gouv.fr/)





Accidentologie routière en Aveyron

Nombre mensuel année précédente et année en cours (Base de la Mise à jour)

Mise à jour au

31 décembre 2010

transféré le : 6 janvier 2011

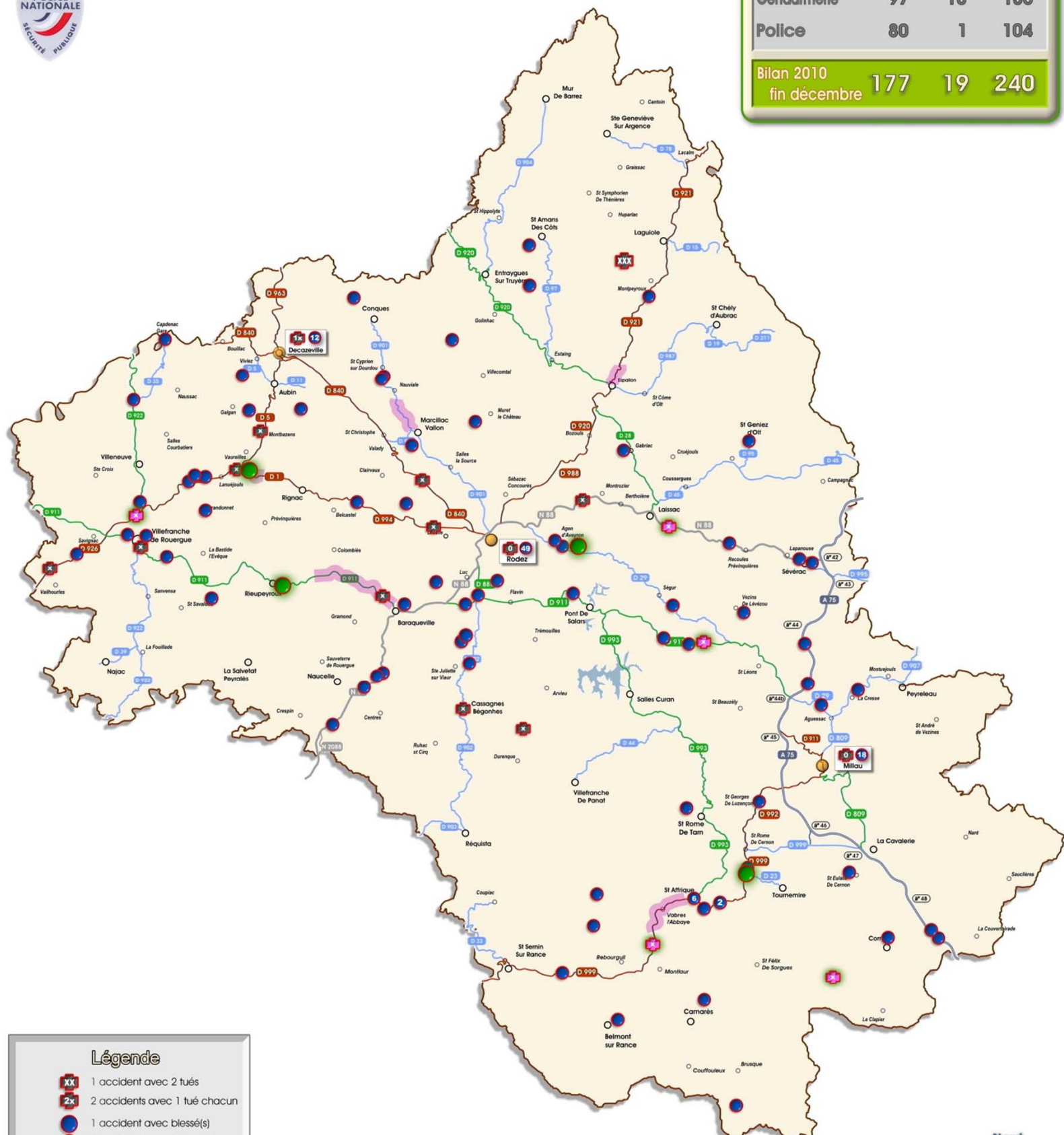
	Janvier		Février		Mars		Avril		Mai		Juin		Juillet		Août		Septembre		Octobre		Novembre		Décembre	
	2009	2010	2009	2010	2009	2010	2009	2010	2009	2010	2009	2010	2009	2010	2009	2010	2009	2010	2009	2010	2009	2010	2009	2010
Accidents	13	9	15	6	12	12	9	10	18	16	15	18	17	24	25	20	17	13	15	21	17	14	10	14
Cumul	13	9	28	15	40	27	49	37	67	53	82	71	99	95	124	115	141	128	156	149	173	163	183	177
Tués	3	1	4	1	1	0	4	0	1	3	1	0	3	1	3	4	3	1	1	8	1	0	5	
Cumul	3	1	7	2	8	2	12	2	13	5	14	5	17	6	18	9	22	12	23	13	31	14	31	19
Tous Blessés	16	10	20	6	16	13	13	15	24	17	19	29	24	33	44	22	21	22	20	35	17	18	11	20
Cumul	16	10	36	16	52	29	65	44	89	61	108	90	132	123	176	145	197	167	217	202	234	220	245	240
Blessés Hospitalisés	11	8	15	4	10	8	9	9	17	10	14	13	18	20	28	15	15	13	15	19	9	7	9	13
Cumul	11	8	26	12	36	20	45	29	62	39	76	52	94	72	122	87	137	100	152	119	161	126	170	139
Blessés Légers	5	2	5	2	6	5	4	6	7	7	5	16	6	13	16	7	6	9	5	16	8	11	2	7
Cumul	5	2	10	4	16	9	20	15	27	22	32	38	38	51	54	58	60	67	65	83	73	94	75	101



EDSR AVEYRON



Zone	Accidents	Tués	Blessés
Gendarmerie	97	18	136
Police	80	1	104
Bilan 2010 fin décembre	177	19	240



Légende

- XX** 1 accident avec 2 tués
- 2x** 2 accidents avec 1 tué chacun
- 1 accident avec blessé(s)
- 2** 2 accidents avec blessé(s)
- Accidents du dernier mois
- Zone d'accumulation d'accidents 2009
- Autoroute A 75
- Route nationale
- Route départementale Catégorie A
- Route départementale Catégorie B
- Route départementale Catégorie C



0 10 km 20 km
Échelle