

L'AVEYRON

EN

CHIFFRES

2008

***La 29^{ème} édition de «L'AVEYRON EN CHIFFRES»
vient de paraître.***

Comme chaque année, depuis 1978, «l'Aveyron en Chiffres» propose à ses lecteurs une mise à jour des dernières données économiques et sociales du département de l'Aveyron.

Ces éléments statistiques se présentent sous forme de commentaires, cartes géographiques, tableaux et illustrations variées, afin de permettre une perception claire et concise de chaque thème abordé.

Mais leur actualisation n'aurait pas été possible sans la collaboration de l'Institut National de la Statistique et des Études Économiques Midi-Pyrénées, des services de l'État et des divers organismes qui ont fourni les informations, ainsi que de la Direction des Actions Interministérielles et du Développement Durable de la Préfecture, qui en a assuré la synthèse, la mise en page et la diffusion.

Je les remercie pour leur aide et leur active participation.

Le Préfet,



Vincent BOUVIER

L'AVEYRON EN CHIFFRES

*Document édité par
la Préfecture de l'Aveyron*

Directeur de la publication :

Pierre BESNARD

Rubriques :

Direction des Actions Interministérielles
et du Développement Durable

Conception, montage, P.A.O. :

Bureau de l'Animation
des Actions Interministérielles

LES DONNÉES DE BASE

QUELQUES DATES DE L'HISTOIRE DU ROUERGUE

GÉOGRAPHIE

ORGANISATION ADMINISTRATIVE DU TERRITOIRE

DÉMOGRAPHIE

EMPLOI

A – QUELQUES DATES DE L'HISTOIRE DU ROUERGUE

Vers 2000 Av J-C(?)	Période supposée des statues-menhirs du St Affricain
700 à 500 AV J-C	Arrivée des Ruthènes en Rouergue
52 Av J-C	Soulèvement des Ruthènes derrière Vercingétorix et contre César
27 Av J-C	Les Ruthènes rattachés par Auguste à la province d'Aquitaine (Bordeaux)
Vers 0 mi III ^e siècle	Période d'activité des ateliers de céramique de la Graufesenque, puis du Roc (Millau)
IV ^e siècle (2 ^e moitié)	St Amans, premier évêque de Rodez, convertit son diocèse au christianisme
472-533	Les Wisigoths occupent le Rouergue
725-731	Invasion des Sarrazins
IX ^e - X ^e siècle	1 ^{ère} vague de fondation d'abbayes : St Antonin (817), Vabres (862), le Monastère sous Rodez (878), Nant (926)
819	Louis le Pieux accorde sa protection à Conques
864	Invasion des Normands
866	Les reliques de Ste Foy portées à Conques
1095	Raimond, comte de Toulouse cède à Richard de Millau la région de Rodez
Fin XI ^e siècle XIII ^e siècle	Fondation des bastides et création de consulats : a) Clairvaux (1062), Villefranche (1091-1252), Sauveterre (1281), Réquista (1292)... b) St Antonin (vers 1144), Millau (1183), Cité de Rodez (1208), Bourg de Rodez (1214)...
1130-1204	Les comtes de Barcelone, puis rois d'Aragon, vicomtes de Millau
XII ^e siècle	Seconde vague de fondations d'abbayes ou de maisons religieuses : Aubrac (1120), Loc-Dieu (vers 1124), Sylvanès (1132), Beaulieu (1140), Bonneval (1147), Nonenque (vers 1147), La Selve (vers 1150), Ste Eulalie (1152), Bonnecombe (vers 1163), etc...
1212-1214	La guerre des Albigeois touche le Rouergue
1249	Mort à Millau de Raymond VII, dernier comte de Toulouse (de la dynastie ramondine)
1252	Construction de Villefranche de Rouergue
1271	A la mort d'Alphonse de Poitiers, le comté de Rouergue est rattaché au domaine royal
1277	Début de la reconstruction de la cathédrale de Rodez

1281

Construction de Sauveterre

1304

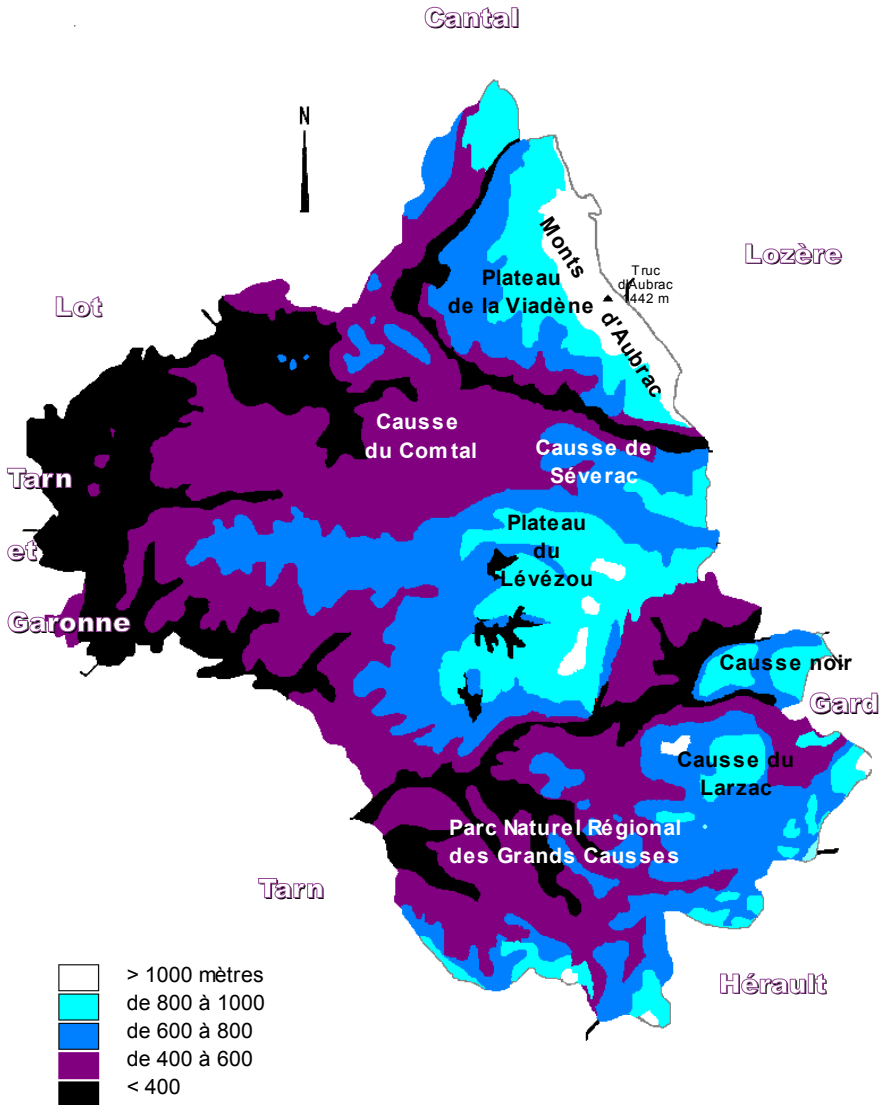
- Fin de la 1^{ère} dynastie des comtes de Rodez
- Début de la seconde (celle des Armagnac)

1317	Création du diocèse de Vabres (partie méridionale de l'ancien diocèse de Rodez)
1360-1368	A la suite du traité de Brétigny, les Anglais occupent le Rouergue
1497	Fin des Comtes d'Armagnac, comtes de Rodez
1504-1529	Épiscopat du bienheureux François d'Estaing
1529-1562	Épiscopat du cardinal Georges d'Armagnac
1561	Les calvinistes à Millau. Début des guerres de religion
1562	Fondation du collège des Jésuites de Rodez, inaugurant la contre-réforme
1589	Le comté de Rodez est réuni définitivement à la France
1615-1629	Deuxième guerre de religion (révolte de Rohan 1626-1629)
1635	Création de la généralité de Montauban, détachée de Bordeaux et regroupant en particulier le Quercy et le Rouergue
1643	Révolte des croquants (région de Villefranche)
1704	Sursaut des protestants du St Affricain (tentative séparatiste de la Bourlie)
1779	Création de l'assemblée provinciale de Haute-Guyenne, à Villefranche (véritable conseil général du Quercy et du Rouergue)
1790 (15/01)	La constituante crée le département de l'Aveyron
1793	Révolte des chouans, conduits par Charrié, de Nasbinals
1800	Sainthorent, premier Préfet de l'Aveyron
1808	La région de St Antonin est détachée de l'Aveyron et réunie au nouveau département du Tarn et Garonne
1817	Assassinat du procureur Fualdès (affaire Fualdès)
1822	Rétablissement de l'Evêché de Rodez
1826	Fondation par Decazes de la compagnie des forges et houillères de Decazeville
1834	Création officielle de la commune de Decazeville (née de l'industrie)
1869	La grande grève du Gua
1886	- Grande grève de Decazeville et assassinat de l'ingénieur Watrin (affaire Watrin) - Municipales radicales de Rodez
1889	La population de l'Aveyron est à son maximum historique (420 000 habitants)
1891	Création de la commune de Capdenac Gare (née du chemin de fer)
1927	Suppression des sous-préfectures d'Espalion et de St Affrique
1942-1944	L'occupation allemande en Aveyron
1960	Rattachement à la région Midi-Pyrénées
1972	Création officielle de la commune de Baraqueville (née de la route)

1976	Plan Massif Central (Axe Brive-Méditerranée, RN 9)
1978	Annonce du plan du Grand Sud Ouest par le Président de la République
1982	Mise en application de la loi du 2 mars 1982 sur les droits et libertés des communes, départements et régions
1986	Annonce des programmes européens : PNIC du Nord Ouest Aveyron, OID Sud Aveyron, programmes intégrés méditerranéens
1989 (janvier)	Mise en œuvre de la réforme des fonds structurels européens : Objectif 2 sur les cantons de Decazeville, Aubin, Capdenac Gare et Conques ; Objectif 5b sur le reste du département
1990 (juin)	Approbation par la commission de la Communauté Européenne du programme opérationnel de l'Objectif 2 du bassin de Decazeville, Aubin, Capdenac Gare et Conques
1991	Approbation par la commission de la C.E.E. du programme opérationnel 5b sur l'ensemble du département (sauf bassin de Decazeville)
1992-1993	Mise en œuvre de la 2 ^{ème} phase de l'Objectif 2 sur les cantons d'Aubin, Decazeville, Capdenac, Conques et de l'Objectif 5b sur le reste du département
1994	Reconduction des programmes européens (1994-1996) : Objectif 2 sur les trois cantons d'Aubin, Decazeville, Capdenac (1994-1999) ; Objectif 5b sur le reste du département
1997	Reconduction programme européen Objectif 2 (1997-1999)
2000	- Début du nouveau programme Objectif 2 (2000-2006) - Inscription au patrimoine national de l'UNESCO des différents sites des chemins de Compostelle (abbatiale Sainte Foy, pont sur le Dourdou à Conques, pont vieux à Espalion, pont sur le Lot à Estaing, pont dit « des pèlerins » sur la Boralde à St Chély d'Aubrac)
16/12/2004	Mise en circulation du Viaduc et contournement autoroutier de Millau
2006	Ouverture du nouvel hôpital de Rodez à Bourran

LE RELIEF

SOURCE : DDAF - SOMITAL - INSEE



B – GÉOGRAPHIE

1. SITUATION GÉOGRAPHIQUE

Du plomb du Cantal aux Monts de Lacaune, l'avancée méridionale du Massif Central s'incurve pour former un vaste demi cercle ouvert sur l'ouest. Ce cirque de près de 150 km de large abrite toute la partie orientale du département de l'Aveyron et rejette ses eaux vers la vallée de la Garonne.

Les principaux courants commerciaux du département ne s'établissent pourtant pas toujours dans le sens de cet ordonnancement topographique : le littoral méditerranéen (Béziers : 186 km – Montpellier : 178 km de Rodez) exerce une attraction économique assez puissante en raison du caractère complémentaire des productions respectives. Mais les facilités d'échange sont encore aujourd'hui contrariées par les barrières montagneuses en dépit d'importants efforts de désenclavement. Vers Albi (71 km) et Toulouse (152 km) la nature des relations est tout autant d'ordre social et administratif qu'économique.

2. SUPERFICIE

Avec 877 122 ha de superficie, l'Aveyron se classe au 5^{ème} rang des départements français.

3. RELIEF

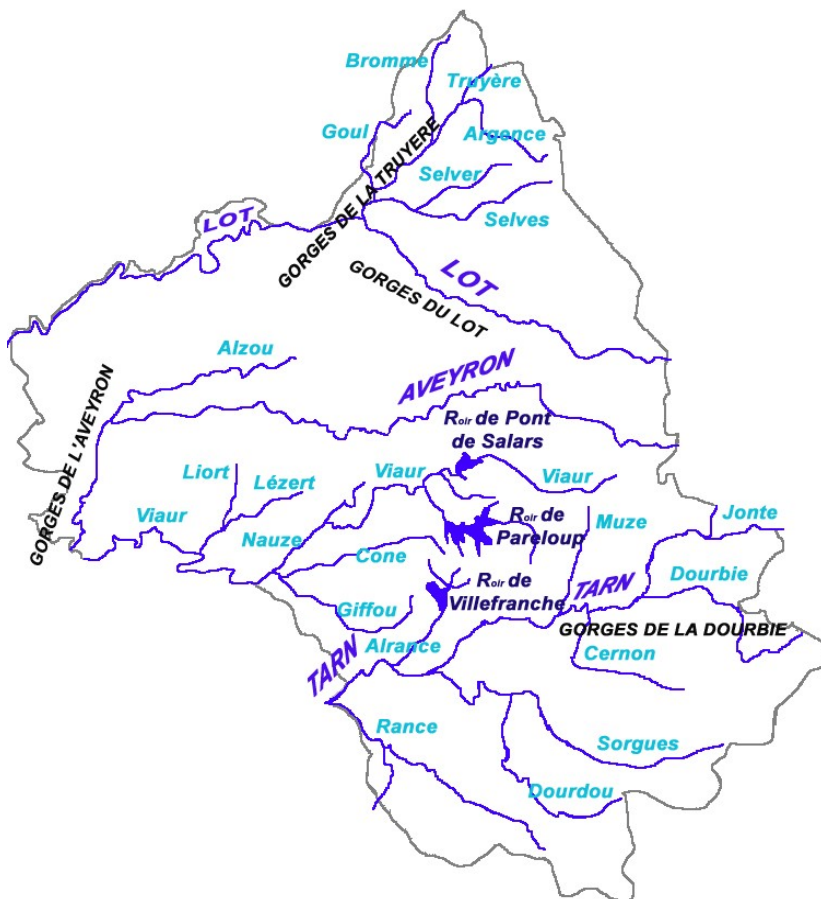
La montagne couvre environ 34 % du territoire aveyronnais (297 000 ha). Les monts d'Aubrac, des Palanges, du Lévézou et de Lacaune comptent parmi les principaux plissements montagneux.

Les collines et les plateaux occupent approximativement 64 % de l'espace départemental (559 000 ha) : ondulation du Ségala, plateaux de la Viadène et du Lagast, Grands Causses...

Les fonds de vallées se partagent les 2 % de surfaces restantes (17 500 ha). Le département atteint son point culminant aux Cazalets avec 1 463 mètres. A l'extrême ouest, les 144 mètres d'altitude de la vallée du Lot constituent le point le plus bas.

PRINCIPAUX COURS D'EAU

SOURCE : DDAF - SOMITAL - INSEE



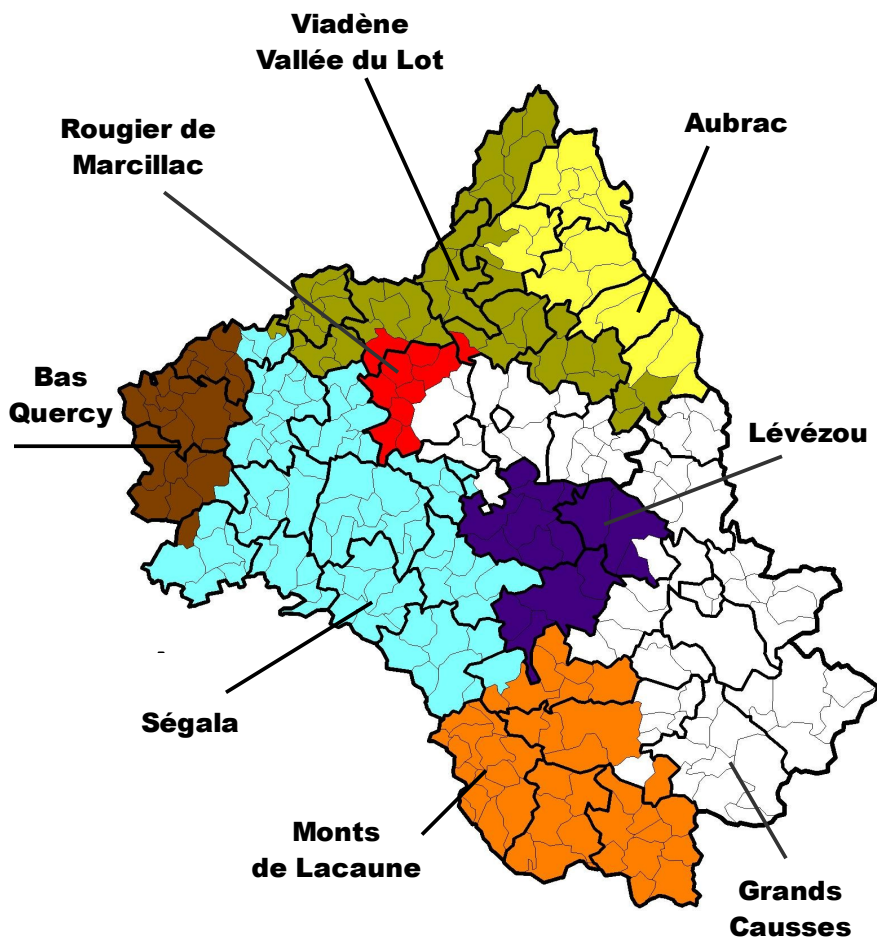
4. HYDROGRAPHIE

Trois grands bassins drainent les eaux du département vers la Garonne et l'Atlantique :

- le bassin du Lot dont le principal affluent est la Truyère,
- le bassin de l'Aveyron auquel se rattachent les gorges du Viaur,
- le bassin du Tarn où convergent les rivières du Dourdou et de la Dourbie.

RÉGIONS NATURELLES

© MACAO – Ministère de l'Intérieur – IGN Paris 2001 – BD Carto IGN Thème Administratif



5. LES RÉGIONS NATURELLES

Huit régions naturelles peuvent être distinguées : l'Aubrac, la Viadène et Vallée du Lot, le Rougier de Marcillac, le Bas Quercy, le Ségala, le Lévézou, les Grands Causses et les Monts de Lacaune. Plusieurs débordent largement le cadre départemental, c'est par exemple le cas du Ségala et des Monts de Lacaune.

6. CLIMAT

Au gré des saisons les trois grandes influences climatiques se font ressentir : au printemps et en automne, les vents d'ouest et du sud-ouest déterminent un climat de type océanique. Avec les vents du nord, l'hiver se soumet aux rigueurs du climat continental. Enfin, les vents du sud-est font prédominer les influences méditerranéennes durant l'été mais peuvent aussi perturber le cours normal des saisons à toute époque de l'année.

Altitude et relief modulent ces caractères généraux pour marquer d'une certaine originalité le climat aveyronnais.

Les moyennes de pluviométrie annuelle peuvent varier assez considérablement d'un point du département à un autre.

a) Station de SALLES LA SOURCE

Altitude : 578 m – Latitude 44°24'30"N – Longitude 02°29'00"E

J	F	M	A	M	J	J	O	S	O	N	D	AN
MOYENNE DES TEMPÉRATURES de 1973 à 2007												
<i>Minimales quotidiennes : Tn</i>												
-0,6	-0,1	1,6	3,6	7,4	10,6	12,8	12,8	9,9	7,1	2,4	0,3	5,6
<i>Maximales quotidiennes : Tx</i>												
6,7	8,1	11,2	13,6	17,9	21,9	24,9	24,8	21,0	16,0	10,3	7,6	15,3
<i>Moyennes quotidiennes : (Tn+Tx) 2</i>												
3,1	4,0	6,4	8,6	12,7	16,3	18,9	18,8	15,4	11,6	6,3	4,0	10,5
<i>Minimale la plus basse (date)</i>												
-25,2	-16,0	-14,5	-5,5	-1,9	1,7	3,0	3,0	-2,0	-6,1	-11,5	-13,2	-25,2
16/85	10/86	01/05	12/78	09/74	01/06	17/00	30/86	19/77	12/75	06/80	03/73	16/01/85
<i>Maximale la plus élevée (date)</i>												
17,8	23,5	25,0	26,5	31,6	36,4	38,8	38,9	34,4	27,0	22,8	21,0	38,9
29/02	24/90	26/89	30/05	31/94	28/86	30/83	16/87	18/87	12/85	20/94	9/83	16/08/87
PRÉCIPITATIONS de 1973 à 2007												
Hauteur moyenne mensuelle												
72,9	67,9	71,2	81,3	99,6	74,0	53,7	67,5	80,5	91,0	77,1	84,6	921,2
Hauteur maximale quotidienne (date)												
60,0	49,6	40,2	51,5	50,3	91,8	53,1	84,9	110,8	81,1	65,0	53,0	110,8
28/06	23/80	12/04	25/89	23/90	19/90	29/82	23/87	21/80	10/79	12/95	03/03	21/80

SOURCE : METEO-FRANCE – Centre départemental de l'Aveyron – Millau-Soulbres

b) Station de VILLEFRANCHE DE ROUERGUE

Altitude : 335 m – Latitude 44°21'48"N – Longitude 02°29'18"E

J	F	M	A	M	J	J	O	S	O	N	D	AN
MOYENNE DES TEMPÉRATURES de 1980 à 2007												
<i>Minimales quotidiennes : Tn</i>												
0,6	0,9	2,9	5,0	8,7	11,9	13,9	13,7	10,7	8,5	3,7	1,3	6,8
<i>Maximales quotidiennes : Tx</i>												
8,7	10,2	13,7	16,3	20,5	24,3	27,5	27,2	23,5	18,4	12,5	9,4	17,7
<i>Moyennes quotidiennes : (Tn+Tx) 2</i>												
4,6	5,5	8,3	10,7	14,6	18,1	20,7	20,4	17,1	13,4	8,1	5,4	12,2
<i>Minimale la plus basse (date)</i>												
-23,0	-13,0	-14,0	-5,0	-1,0	1,0	6,0	3,0	0,5	-6,0	-11,0	-13,0	-23,0
16/85	10/86	01/05	22/91	14/84	01/06	01/81	30/86	25/02	25/03	23/88	24/01	16/01/85
<i>Maximale la plus élevée (date)</i>												
19,5	23,5	26,5	31,0	33,0	39,0	40,0	42,5	36,5	28,5	23,0	21,0	42,5
05/99	15/98	20/05	30/05	31/94	21/03	30/83	04/03	03/05	01/97	01/82	29/83	04/08/03
PRÉCIPITATIONS de 1979 à 2007												
Hauteur moyenne mensuelle												
71,5	69,0	63,7	86,7	97,1	71,1	51,6	65,3	76,3	85,8	74,0	83,7	895,8
Hauteur maximale quotidienne (date)												
27,0	49,0	49,0	56,0	56,0	57,0	59,0	74,8	81,0	45,5	69,0	45,0	81,0
16/04	03/03	16/88	29/01	13/94	25/94	23/88	26/80	28/00	25/79	12/99	03/03	28/09/00

c) Station de MILLAU

Altitude : 715 m – Latitude :44°07'06"N – Longitude : 03°01'12"E

J	F	M	A	M	J	J	O	S	O	N	D	AN
MOYENNE DES TEMPÉRATURES de 1966 à 2007												
<i>Minimales quotidiennes : Tn</i>												
0,1	0,5	2,2	4,3	8,1	11,4	13,8	13,7	10,9	8,0	3,2	0,9	6,4
<i>Maximales quotidiennes : Tx</i>												
5,9	7,2	10,3	12,9	17,1	21,3	24,8	24,4	20,5	15,4	9,5	6,6	14,7
<i>Moyennes quotidiennes : (Tn+Tx) 2</i>												
3,0	3,9	6,2	8,6	12,6	16,4	19,3	19,0	15,7	11,7	6,4	3,7	10,5
<i>Minimale la plus basse (date)</i>												
-17,5	-15,0	-12,9	-5,5	-1,3	3,0	6,3	4,9	1,6	-4,1	-8,1	-13,0	-17,5
16/85	10/86	06/71	12/86	06/85	05/69	10/69	30/86	21/77	25/03	28/85	03/73	16/85
<i>Maximale la plus élevée (date)</i>												
17,6	21,8	23,5	26,7	29,2	35,1	37,5	38,0	34,1	26,8	23,9	19,1	38,0
13/07	24/90	11/81	29/05	29/01	21/03	30/83	12/03	17/87	01/97	02/81	18/87	12/08/03
PRÉCIPITATIONS de 1966 à 2007												
Hauteur moyenne mensuelle												
64,0	52,8	49,0	66,0	75,6	60,7	43,2	59,7	71,5	83,3	61,1	63,4	750,3
Hauteur maximale quotidienne (date)												
62,8	40,4	37,7	70,0	74,8	76,7	93,9	66,8	115,0	71,5	70,8	65,4	115,0
28/06	03/03	16/98	29/04	15/98	10/75	29/82	06/99	26/92	25/79	04/94	03/03	26/92

C - ORGANISATION ADMINISTRATIVE DU TERRITOIRE

1. L'ADMINISTRATION COMMUNALE EN AVEYRON :

données chiffrées de base

- **3 arrondissements** : Rodez, Millau, Villefranche de Rouergue
- **46 cantons** : (Rodez : 23, Millau : 15, Villefranche de Rouergue : 8)
- **304 communes** : (Rodez : 139, Millau : 101, Villefranche de Rouergue : 64)
 - x > 10 000 habitants : Rodez, Millau, Villefranche de Rouergue, Onet le Château
 - x entre 5 000 h et 10 000 h : Aubin, St Affrique, Capdenac, Decazeville



AVEYRON : arrondissements, cantons, communes

© MACAO – Ministère de l'Intérieur – IGN Paris 2001 – BD Carto IGN Thème administratif



- **1 communauté d'agglomération du Grand Rodez** regroupant les communes de Druelle, Le Monastère, Luc-La Primaube, Olemps, Onet le Château, Rodez, Sébazac Concourès, Sainte Radegonde
- **35 communautés de communes** (voir carte)
- **32 syndicats mixtes**
- **22 syndicats Intercommunaux à vocation multiple**
- **48 syndicats intercommunaux à vocation unique**, dont :
 - x 2 syndicats de collecte et de traitement des ordures ménagères
 - x 16 syndicats d'adduction d'eau potable
 - x 3 syndicats d'aménagement hydraulique


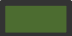
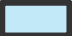




SOURCE : Préfecture – Base ASPIC

DÉMARCHES TERRITORIALES ET PAYS DANS LE DÉPARTEMENT DE L'AVEYRON

SOURCE : Préfecture – DAIDD 2

© MACAO – Ministère de l'Intérieur – IGN Paris 2001 – BD Carto IGN Thème administratif



-  PAYS RUTHENOIS approuvé par arrêté du 31/08/04
-  COMMUNAUTÉ D'AGGLOMÉRATION DU GRAND RODEZ incluse dans le Pays Ruthénois
-  PAYS HAUT ROUERGUE approuvé par arrêté le 11/08/04
-  PAYS DES MONTS ET LACS EN LEVEZOU approuvé par arrêté du 31/08/04
-  PAYS DU ROUERGUE OCCIDENTAL approuvé par arrêté du 13/12/04
-  Commune appartenant au PAYS EST QUERCY
-  Contrat particulier du PARC NATUREL RÉGIONAL DES GRANDS CAUSSES

2. ÉTAT DES PROCÉDURES DE DÉVELOPPEMENT TERRITORIAL

a) **Pays** (carte ci-contre)

- x Pays ruthénois : 57 communes
- x Pays Haut Rouergue : 62 communes
- x Pays des Monts et Lacs en Lézézou : 17 communes
- x Pays du Rouergue Occidental : 74 communes

b) **Agglomération**

- x Communauté d'agglomération du Grand Rodez :
8 communes

c) **Parc Naturel Régional**

- x Parc Naturel Régional des Grands Causses

SOURCE : Préfecture – DAIDD 2

D - DÉMOGRAPHIE

1. NOUVELLES MODALITÉS DE RECENSEMENT

Depuis janvier 2004, le recensement de la population résidant en France est réalisé par enquête annuelle. Chaque commune de moins de 10 000 habitants est recensée tous les cinq ans, à raison d'une commune sur cinq chaque année.

A partir de la fin de l'année 2008, à l'issue des cinq premières enquêtes de recensement, l'Insee publiera pour la première fois la population légale de chaque commune, puis à partir de 2009, les résultats statistiques complets sur les habitants et leurs logements.

a) Le calendrier

Populations légales

2009

- x authentification par décret des chiffres de populations légales des communes
- x authentification par arrêté des chiffres de populations des territoires de la politique de la ville

A partir de juillet 2009

- x diffusion gratuite sur internet des résultats statistiques (caractéristiques des habitants et logements) pour le niveau communal et supra-communal

La population légale et les résultats statistiques seront actualisés chaque fin d'année et prendront effet juridique le 1er janvier de l'année suivante.

b) Les catégories de population légale

$$\begin{array}{r} \text{+} \\ \text{POPULATION MUNICIPALE} \\ \text{POPULATION COMPTEE A PART} \\ \hline \text{=} \\ \text{POPULATION TOTALE} \end{array}$$

La population municipale

- x Personnes ayant une résidence habituelle dans la commune (y compris dans une communauté -c'est à dire qui partagent un mode de vie commun- ou à l'hôtel)
- x Personnes détenues dans les établissements pénitentiaires
- x Personnes sans abri recensées sur la commune
- x Personnes résidant habituellement dans des habitations mobiles recensées sur la commune
- x Les mariniers rattachés à la commune

La population comptée à part

Personnes déjà comptées dans la population municipale d'une autre commune mais conservant un lien avec la commune (notion de double comptes) :

- x les personnes ayant une résidence familiale dans la commune et résidant dans une communauté d'une autre commune (maison de retraite, résidence sociale, caserne, communauté religieuse, etc...)
- x les élèves ou étudiants majeurs de moins de 25 ans ayant leur résidence familiale dans la commune et résidant dans une autre commune du fait de leurs études
- x les élèves mineurs internes dans un établissement de la commune dont la résidence familiale est dans une autre commune ou présents dans un logement ordinaire autre que la résidence familiale
- x les personnes rattachées administratives non recensées dans la commune

2. REPARTITION DE LA POPULATION PAR CANTONS ET COMMUNES

ARRONDISSEMENT DE MILLAU (15 CANTONS)

CANTONS COMMUNES	SUPERFICIE en km ²	1990	1999	2009	VARIATION ENTRE LES 2 DERNIERS RECENSEMENTS	TAUX DE VARIATION (1)	DENSITE au km ² (1)
Belmont-sur-Rance	224,97	2524	2 511	2 577	66	3	11
Belmont	44,19	1021	1 008	1 012	4	0	23
Montlaur	41,57	556	579	667	88	15	16
Mounès-Prohencoux	37,62	233	190	197	7	4	5
Murasson	40,25	235	212	207	-5	-2	5
Rebourguil	35,31	251	304	268	-36	-12	8
St-Sever du Moustier	26,03	228	218	226	8	4	9
Camarès	283,90	2576	2 327	2 222	-105	-5	8
Arnac-sur-Dourdou	16,57	55	31	24	-7	-23	1
Brusque	36,18	422	366	326	-40	-11	9
Camarès	41,86	1127	1 011	983	-28	-3	23
Fayet	15,87	253	271	285	14	5	18
Gissac	31,02	139	97	110	13	13	4
Mélagues	44,51	106	102	71	-31	-30	2
Montagnol	34,47	172	159	156	-3	-2	5
Peux-et-Couffouleux	21,71	138	109	110	1	1	5
Sylvanès	16,96	108	117	98	-19	-16	6
Tauriac-de-Camarès	24,75	56	64	59	-5	-8	2
Campagnac	128,03	1805	1 683	1 760	77	5	14
Campagnac	41,88	404	395	452	57	14	11
La Capelle Bonance	14,12	129	95	89	-6	-6	6
St-Laurent-d'Olt	28,74	659	620	647	27	4	23
St-Martin-de-Lenne	9,48	234	208	219	11	5	23
St-Saturnin-de-Lenne	33,81	379	365	353	-12	-3	10
Cornus	330,89	1539	1 575	1 793	218	14	5
Le Clapier	19,60	67	66	76	10	15	4
Cornus	92,74	345	364	493	129	35	5
Fondamente	50,58	316	306	277	-29	-9	5
Lapanouse-de-Cernon	22,87	111	99	114	15	15	5
Mamhagues-et-Latour	21,92	102	132	142	10	8	6
St-Beaulize	19,97	86	95	98	3	3	5
Ste-Eulalie-de-Cernon	46,35	219	221	240	19	9	5
St-Jean-et-St-Paul	37,91	208	218	257	39	18	7
Le Viala-du-Pas-de-Jaux	18,95	85	74	96	22	30	5

(1) par rapport au dernier recensement effectué

CANTONS COMMUNES	SUPERFICIE en km ²	1990	1999	2009	VARIATION ENTRE LES 2 DERNIERS RECENSEMENTS	Taux de VARIATION (1)	DENSITE au km ² (1)
Millau-Ouest	155,99	16333	16 638	17 884	1 246	7	115
Comprégnac	11,09	178	216	245	29	13	22
Creissels	28,19	1401	1 491	1 487	-4	-0	53
Millau-Ouest	68,98	13610	13 628	14 517	889	7	210
St-Georges-de-Luzençon	47,73	1144	1 303	1 635	332	25	34
Millau-Est	131,97	9696	9 345	9 331	-14	-0	71
Aguessac	17,64	811	831	832	1	0	47
Compeyre	10,36	419	491	528	37	8	51
Millau-Est	99,25	8178	7 711	7 616	-95	-1	77
Paulhe	4,72	288	312	355	43	14	75
Nant	300,31	2890	2 895	3 254	359	12	11
La Cavalerie	40,56	701	816	992	176	22	24
La Couvertoirade	61,91	148	153	173	20	13	3
L'Hospitalet	12,40	246	249	312	63	25	25
Nant	109,40	773	846	907	61	7	8
St-Jean-du-Bruel	37,23	820	642	683	41	6	18
Sauclières	38,81	202	189	187	-2	-1	5
Peyreleau	221,56	1696	1 966	2 094	128	7	9
La Cresse	19,06	255	273	301	28	10	16
Mostuéjols	30,95	249	264	271	7	3	9
Peyreleau	16,14	77	70	68	-2	-3	4
Rivière-sur-Tarn	25,95	757	961	1 013	52	5	39
La Roque-Ste-Marguerite	49,40	144	172	195	23	13	4
St-André-de-Vezines	38,97	108	117	124	7	6	3
Veyreau	41,09	106	109	122	13	12	3
Saint-Affrique	361,95	12322	11 815	12 561	746	6	35
La Bastide-Pradines	20,56	102	98	107	9	9	5
Calmels-et-le-Viala	23,20	214	207	236	29	14	10
Roquefort	17,03	789	679	690	11	2	41
St-Affrique	110,96	7798	7 507	8 022	515	7	72
St-Félix-de-Sorgues	31,00	206	196	198	2	1	6
St-Izaire	34,48	284	317	330	13	4	10
St-Jean-d'Alcapiès	8,62	133	163	242	79	48	28
St-Rome-de-Cernon	37,88	871	794	759	-35	-4	20
Tournemire	8,91	474	416	446	30	7	50
Vabres-l'Abbaye	41,36	1111	1 085	1 104	19	2	27
Versols-et-Lapeyre	27,95	340	353	427	74	21	15
St-Beauzély	206,75	2031	2 063	2 127	64	3	10
Castelnau-Pégayrols	53,01	295	284	315	31	11	6
Montjoux	31,48	382	388	392	4	1	12
St-Beauzély	30,69	487	525	514	-11	-2	17
Verrières	53,01	334	341	368	27	8	7
Viala-du-Tarn	38,56	533	525	538	13	2	14

CANTONS COMMUNES	SUPERFICIE en km ²	1990	1999	2009	VARIATION ENTRE LES 2 DERNIERS RECENSEMENTS	T AUX DE VARIATION (1)	DENSITE au km ² (1)
St-Rome-de-Tarn	235,72	3203	3 108	3 174	66	2	13
Ayssènes	23,14	248	226	219	-7	-3	9
Broquiès	37,99	652	678	652	-26	-4	17
Brousse-le-Château	15,54	203	163	178	15	9	11
Costes-Gozon (Les)	20,33	207	174	182	8	5	9
Lestrade-et-Thouels	42,27	534	454	421	-33	-7	10
St-Rome-de-Tarn	52,06	676	714	820	106	15	16
St-Victor-et-Melvieu	17,91	299	327	364	37	11	20
Le Truel	26,48	384	372	338	-34	-9	13
St-Sernin-sur-Rance	274,58	3718	3 396	3 462	66	2	13
Balaguier-sur-Rance	9,80	104	100	93	-7	-7	9
La Bastide Solages	7,10	111	97	112	15	15	16
Brasc	20,14	190	174	197	23	13	10
Combret	49,85	271	296	294	-2	-1	6
Coupiac	24,72	629	534	493	-41	-8	20
Laval-Roquecezière	30,66	391	337	313	-24	-7	10
Martrin	23,31	241	238	219	-19	-8	9
Montclar	12,80	167	147	149	2	1	12
Montfranc	6,20	158	132	131	-1	-1	21
Plaisance	14,00	228	228	230	2	1	16
Pousthomy	17,33	199	186	209	23	12	12
St-Juéry	29,01	290	257	231	-26	-10	8
St-Sernin-sur-Rance	11,14	563	530	652	122	23	59
La Serre	18,52	176	140	139	-1	-1	8
Salles-Curan	199,64	2813	2 568	2 513	-55	-2	13
Alrance	35,43	468	417	371	-46	-11	10
Curan	41,18	357	302	301	-1	-0	7
Salles-Curan	93,90	1277	1 087	1 066	-21	-2	11
Villefranche-de-Panat	29,13	711	762	775	13	2	27
Séverac-le-Château	208,85	4019	4 003	4 017	14	0	19
Buzeins	21,59	164	198	183	-15	-8	8
Lapanouse-de-Séverac	27,19	709	688	723	35	5	27
Lavernhe	26,32	250	231	242	11	5	9
Recoules-Prévinquières	25,20	444	428	460	32	7	18
Séverac-le-Château	108,55	2452	2 458	2 409	-49	-2	22
Vezins-du-Lézézou	202,23	1773	1709	1730	21	1	9
St-Laurent-de-Lézézou	23,33	124	152	155	3	2	7
St-Léons	32,89	288	300	337	37	12	10
Ségur	67,05	662	623	595	-28	-4	9
Vezins	78,96	699	634	643	9	1	8
Total arrondissement	3 467,34	68938	67 602	70 499	2 897	4	20

ARRONDISSEMENT DE RODEZ (23 CANTONS)

CANTONS COMMUNES	SUPERFICIE en km ²	1990	1999	2009	VARIATION ENTRE LES 2 DERNIERS RECENSEMENTS	TAUX DE VARIATION (1)	DENSITE au km ² (1)
Baraqueville-Sauveterre	277,78	8065	8 014	8 433	419	5	30
Baraqueville	34,01	2458	2 570	2 838	268	10	83
Boussac	17,92	465	414	510	96	23	28
Camboulazet	13,78	295	318	342	24	8	25
Castanet	30,42	591	524	542	18	3	18
Colombiès	55,23	1096	986	954	-32	-3	17
Gramond	13,14	390	367	382	15	4	29
Manhac	18,50	375	505	590	85	17	32
Moyrazès	48,67	1087	1 109	1 100	-9	-1	23
Pradinas	22,68	420	389	372	-17	-4	16
Sauveterre-de-Rouergue	23,43	888	832	803	-29	-3	34
Bozouls	224,15	5529	6 101	6 800	699	11	30
Bozouls	69,69	2060	2 330	2 723	393	17	39
Gabriac	25,54	403	428	432	4	1	17
La Loubière	28,71	1011	1 175	1 325	150	13	46
Montrozier	46,78	1210	1 279	1 377	98	8	29
Rodelle	53,43	845	889	943	54	6	18
Cassagnes-Bégonhès	206,31	5313	5 320	5 622	302	6	27
Arviou	46,91	925	880	865	-15	-2	18
Auriac-Lagast	30,76	315	281	265	-16	-6	9
Calmont	30,89	1437	1 579	1 859	280	18	60
Cassagnes-Bégonhès	30,93	1040	983	958	-25	-3	31
Comps-Lagrandville	21,95	516	428	485	57	13	22
Ste-Juliette-sur-Viaur	16,71	409	441	487	46	10	29
Salmiech	28,16	671	728	703	-25	-3	25
Conques	170,11	2862	2 631	2 560	-71	-3	15
Conques	30,51	362	302	286	-16	-5	9
Grand-Vabre	29,53	489	425	416	-9	-2	14
Noailhac	15,96	195	193	183	-10	-5	11
St-Cyprien/Dourdou	30,23	778	765	794	29	4	26
St-Félix-de-Lunel	18,98	430	401	381	-20	-5	20
Sénérgues	44,90	608	545	500	-45	-8	11
Entraygues	146,60	2905	2 546	2 512	-34	-1	17
Le-Fel	24,89	186	146	171	25	17	7
Entraygues	30,15	1495	1 266	1 195	-71	-6	40
Espeyrac	22,28	225	243	242	-1	-0	11
Golinhac	32,41	458	391	441	50	13	14
St-Hippolyte	36,87	541	500	463	-37	-7	13
Espalion	166,76	7219	7 016	7 273	257	4	44
Bessuéjols	11,29	224	223	229	6	3	20
Castelnau-de-Mandailles	35,87	521	528	548	20	4	15
Le Cayrol	22,16	313	282	285	3	1	13
Espalion	36,60	4614	4 400	4 511	111	3	123
Lassouts	30,74	349	326	313	-13	-4	10
St-Côme-d'Olt	30,10	1198	1 257	1 387	130	10	46

CANTONS COMMUNES	SUPERFICIE en km ²	1990	1999	2009	VARIATION ENTRE LES 2 DERNIERS RECENSEMENTS	T AUX DE VARIATION (1)	DENSITE au km ² (1)
Estaing	142,76	3124	3 023	3 092	69	2	22
Campuauc	19,19	496	429	447	18	4	23
Coubisou	30,95	488	502	528	26	5	17
Estaing	16,96	665	612	610	-2	-0	36
Le Nayrac	36,57	581	568	565	-3	-1	15
Sébracaz	25,04	476	483	506	23	5	20
Villecomtal	14,05	418	420	436	16	4	31
Laguiole	186,34	2538	2 453	2 509	56	2	13
Cassuéjols	10,35	152	153	141	-12	-8	14
Curières	36,06	285	264	259	-5	-2	7
Laguiole	63,06	1264	1 250	1 260	10	1	20
Montpeyroux	61,71	578	551	571	20	4	9
Soulages-Bonneval	15,16	259	235	278	43	18	18
Laissac	174,42	4059	4 164	4 392	228	5	25
Bertholène	46,96	918	929	994	65	7	21
Coussergues	10,89	207	199	220	21	11	20
Cruéjols	18,35	325	370	420	50	14	23
Gaillac d'Aveyron	29,03	342	328	281	-47	-14	10
Laissac	20,21	1395	1 465	1 522	57	4	75
Palmas	14,34	214	223	278	55	25	19
Séverac-l'Eglise	13,69	415	417	424	7	2	31
Vimenet	20,95	243	233	253	20	9	12
Marcillac-Vallon	263,72	7732	8 446	9 283	837	10	35
Balsac	15,57	411	505	565	60	12	36
Clairvaux	25,14	911	1 037	1 116	79	8	44
Marcillac	14,59	1485	1 532	1 613	81	5	111
Mouret	31,61	464	476	553	77	16	17
Muret-le-Château	14,98	263	273	279	6	2	19
Naviale	26,19	465	454	530	76	17	20
Pruines	18,88	257	239	266	27	11	14
St-Christophe	23,22	868	1 002	1 046	44	4	45
Salles-la-Source	78,03	1594	1 801	1 935	134	7	25
Valady	15,51	1014	1 127	1 380	253	22	89
Mur-de-Barrez	183,14	3768	3 376	3 140	-236	-7	17
Brommat	43,28	861	781	726	-55	-7	17
Lacroix-Barrez	28,01	574	551	527	-24	-4	19
Mur-de-Barrez	20,18	1109	910	822	-88	-10	41
Murois	13,90	175	130	109	-21	-16	8
Taussac	39,30	544	526	470	-56	-11	12
Thérondeis	38,47	505	478	486	8	2	13
Naucelle	193,44	5027	4 548	4 758	210	5	25
Cabanès	15,78	237	220	227	7	3	14
Camjac	23,03	596	554	536	-18	-3	23
Centrés	36,71	699	599	553	-46	-8	15
Meljac	9,54	217	155	145	-10	-6	15
Naucelle	23,23	1929	1 800	1 944	144	8	84
Quins	38,46	717	644	764	120	19	20
St-Just-sur-Viaur	25,10	267	222	208	-14	-6	8
Tauriac-de-Naucelle	21,59	365	354	381	27	8	18

CANTONS COMMUNES	SUPERFICIE en km ²	1990	1999	2009	VARIATION ENTRE LES 2 DERNIERS RECENSEMENTS	TAUX DE VARIATION (1)	DENSITE au km ² (1)
Pont de Salars	245,41	5962	6 125	6 560	435	7	27
Agen d'Aveyron	23,18	865	1 013	1 057	44	4	46
Arques	11,29	136	123	133	10	8	12
Canet-de-Salars	29,97	440	380	396	16	4	13
Flavin	50,77	1827	1 940	2 131	191	10	42
Pont-de-Salars	44,90	1422	1 424	1 542	118	8	34
Prades-de-Salars	30,55	320	293	282	-11	-4	9
Trémouilles	28,83	503	504	521	17	3	18
Le Vibal	25,92	449	448	498	50	11	19
Réquista	238,77	5491	4 989	4 997	8	0	21
Connac	10,69	106	122	116	-6	-5	11
Durenque	33,15	724	606	560	-46	-8	17
Lédergues	36,31	746	683	699	16	2	19
Réquista	59,32	2243	2 069	2 118	49	2	36
Rulhac-St-Cirq	32,74	508	407	366	-41	-10	11
St-Jean-Delnous	18,29	377	389	463	74	19	25
La Selve	48,27	787	713	675	-38	-5	14
Rignac	161,85	4760	4 615	4 982	367	8	31
Anglars-St-Félix	22,22	579	561	596	35	6	27
Auzits	24,34	803	816	902	86	11	37
Belcastel	10,74	245	251	234	-17	-7	22
Bournazel	16,35	298	246	329	83	34	20
Escandolières	13,50	254	224	207	-17	-8	15
Goutrens	25,99	441	411	395	-16	-4	15
Mayran	15,36	472	454	499	45	10	32
Rignac	33,35	1668	1 652	1 820	168	10	55
Rodez-Ouest	79,55	19690	20 559	21 593	1 034	5	271
Druelle	35,68	1420	1 686	1 906	220	13	53
Luc	26,85	4036	4 719	5 258	539	11	196
Olemps	12,79	3032	3 020	3 133	113	4	245
Rodez-Ouest	4,23	11202	11 134	11 296	162	1	2 670
Rodez-Est	40,05	14157	13 738	14 481	743	5	362
Le Monastère	6,73	1579	1 807	2 060	253	14	306
Rodez-Est	3,67	11352	10 576	10 885	309	3	2 966
Ste-Radegonde	29,65	1226	1 355	1 536	181	13	52
Rodez-Nord	69,29	14555	14 642	15 178	536	4	219
Onet-le-Château	40,20	9705	9 925	10 418	493	5	259
Rodez-Nord	3,27	2147	1 997	1 847	-150	-8	565
Sébazac-Concourès	25,82	2703	2 720	2 913	193	7	113

CANTONS COMMUNES	SUPERFICIE en km ²	1990	1999	2009	VARIATION ENTRE LES 2 DERNIERS RECENSEMENTS	TAUX DE VARIATION (1)	DENSITE au km ² (1)
St-Amans-des-Côts	171,89	2436	2 246	2 228	-18	-1	13
Campouriez	18,38	422	393	398	5	1	22
Florentin-la-Capelle	36,80	401	375	331	-44	-12	9
Huparlac	24,70	277	238	244	6	3	10
Montézic	18,87	226	241	247	6	2	13
St-Amans-des-Côts	41,51	859	771	772	1	0	19
St-Symphorien	31,63	251	228	236	8	4	7
St-Chély-d'Aubrac	124,73	896	882	863	-19	-2	7
Condom-d'Aubrac	46,08	349	350	317	-33	-9	7
St-Chély-d'Aubrac	78,65	547	532	546	14	3	7
Ste-Geneviève-S/Argence	194,15	2363	2 133	2 127	-6	-0	11
Alpuech	14,88	78	81	80	-1	-1	5
Cantoin	42,37	390	312	322	10	3	8
Graissac	22,42	206	236	219	-17	-7	10
Lacalm	26,49	230	208	204	-4	-2	8
Ste-Geneviève	43,40	1143	1 027	1 020	-7	-1	24
La Terrasse	27,60	187	170	167	-3	-2	6
Vitrac-en-Viadène	16,99	129	99	115	16	16	7
St-Geniez-d'Olt	194,49	3402	3 218	3 338	120	4	17
Aurette Verlac	54,68	246	209	178	-31	-15	3
Pierrefiche-d'Olt	17,10	238	273	264	-9	-3	15
Pomayrols	23,10	182	152	156	4	3	7
Prades-d'Aubrac	46,64	438	402	415	13	3	9
Ste-Eulalie-d'Olt	17,48	310	325	329	4	1	19
St-Geniez-d'Olt	35,49	1988	1 857	1 996	139	7	56
La Salvetat-Peyralès	118,65	2116	1 894	1 899	5	0	16
Castelmary	11,81	147	114	129	15	13	11
Crespin	18,35	298	273	269	-4	-1	15
Lescure-Jaoul	18,52	319	271	262	-9	-3	14
La Salvetat-Peyralès	54,24	1162	1 062	1 067	5	0	20
Tayrac	15,73	190	174	172	-2	-1	11
Total arrondissement	3 974,36	133969	132 679	138 620	5 941	4	35

ARRONDISSEMENT DE VILLEFRANCHE DE ROUERGUE (8 CANTONS)

CANTONS COMMUNES	SUPERFICIE en km ²	1990	1999	2009	VARIATION ENTRE LES 2 DERNIERS RECENSEMENTS	TAUX DE VARIATION (1)	DENSITE au km ² (1)
Aubin	69,80	11416	10 234	9 957	-277	-3	143
Aubin	27,23	4846	4 358	4 258	-100	-2	156
Cransac	6,91	2180	1 821	1 728	-93	-5	250
Firmi	29,13	2728	2 556	2 557	1	0	88
Viviez	6,53	1662	1 499	1 414	-85	-6	217
Capdenac-Gare	151,12	8422	8 212	8 485	273	3	56
Les Albres	15,22	342	331	353	22	7	23
Asprières	17,09	691	706	720	14	2	42
Balaguier-d'Olt	10,84	150	143	148	5	3	14
Bouillac	8,20	453	424	415	-9	-2	51
Capdenac-Gare	20,21	4818	4 586	4 673	87	2	231
Causse-et-Diège	29,85	597	624	692	68	11	23
Foissac	9,68	319	331	403	72	22	42
Naussac	14,70	323	296	311	15	5	21
Salles-Courbatiers	13,35	354	382	391	9	2	29
Sonnac	11,98	375	389	379	-10	-3	32
Decazeville	109,38	11897	10 709	10 328	-381	-4	94
Almont-les-Junies	23,75	472	424	481	57	13	20
Boisse-Penhot	4,64	546	509	536	27	5	116
Decazeville	13,88	7754	6 787	6 294	-493	-7	453
Flagnac	12,93	905	888	929	41	5	72
Livinhac-le-Haut	10,97	1179	1 121	1 075	-46	-4	98
St-Parthem	20,43	466	445	444	-1	-0	22
St-Santin	22,78	575	535	569	34	6	25
Montbazens	209,00	6473	6 172	6 457	285	5	31
Brandonnet	12,22	325	315	312	-3	-1	26
Compolibat	17,04	469	406	417	11	3	24
Drulhe	18,03	395	417	400	-17	-4	22
Galgan	20,37	357	324	347	23	7	17
Lanuéjols	12,00	650	605	701	96	16	58
Lugan	12,61	313	314	324	10	3	26
Maleville	36,35	921	905	928	23	3	26
Montbazens	17,48	1389	1 317	1 321	4	0	76
Peyrusse-le-Roc	13,81	288	229	204	-25	-11	15
Privezac	11,09	282	273	317	44	16	29
Roussennac	17,27	427	430	485	55	13	28
Valzergues	6,49	216	203	217	14	7	33
Vaureilles	14,24	441	434	484	50	12	34

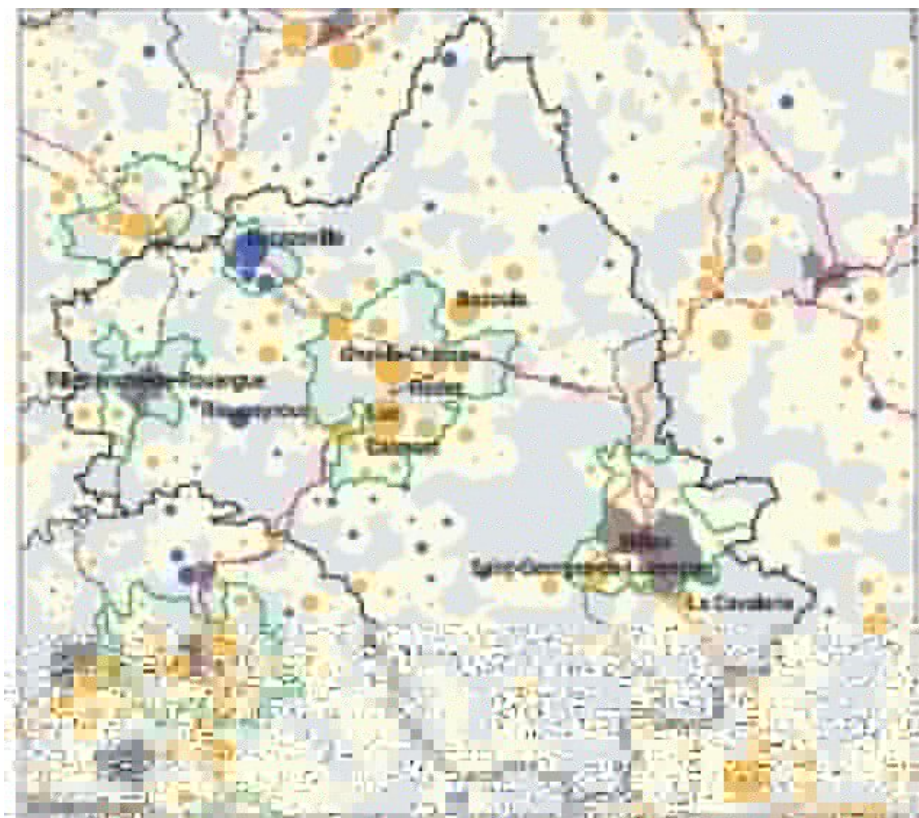
CANTONS COMMUNES	SUPERFICIE en km ²	1990	1999	2009	VARIATION ENTRE LES 2 DERNIERS RECENSEMENTS	TAUX DE VARIATION (1)	DENSITE au km ² (1)
Najac	185,89	3948	3 788	4 024	236	6	22
Bor et Bar	12,92	206	203	189	-14	-7	15
La Fouillade	32,54	1041	1 035	1 110	75	7	34
Lunac	18,78	456	462	452	-10	-2	24
Monteils	17,19	490	465	515	50	11	30
Najac	53,88	766	744	751	7	1	14
St-André-de-Najac	25,10	426	373	408	35	9	16
Sanvensa	25,48	563	506	599	93	18	24
Rieupeyroux	173,63	4944	4 533	4 397	-136	-3	25
La Bastide l'Evêque	44,16	921	881	834	-47	-5	19
La Capelle Bleys	15,63	349	357	380	23	6	24
Prévinquières	20,86	329	290	279	-11	-4	13
Rieupeyroux	54,81	2348	2 157	2 066	-91	-4	38
St-Salvadou	15,50	505	432	410	-22	-5	26
Vabre-Tizac	22,67	492	416	428	12	3	19
Villefranche-de-R^o	199,40	15917	15 594	16 055	461	3	81
Martiel	46,71	798	823	885	62	8	19
Morlhon-le-Haut	22,09	531	531	547	16	3	25
La Rouquette	29,81	586	628	698	70	11	23
Savignac	15,28	508	540	594	54	10	39
Toulonjac	7,25	668	642	691	49	8	95
Vailhourles	32,41	535	511	600	89	17	19
Villefranche-de-Rgue	45,85	12291	11 919	12 040	121	1	263
Villeneuve	195,19	4183	4 361	4 555	194	4	23
Ambeyrac	11,24	167	191	182	-9	-5	16
La Capelle Balaguier	13,36	246	240	277	37	15	21
Montsalès	12,47	199	215	234	19	9	19
Ols et Rinholes	10,82	137	120	140	20	17	13
Ste-Croix	25,88	608	632	699	67	11	27
St-Igest	11,72	158	163	171	8	5	15
St-Rémy	8,98	296	297	314	17	6	35
Salvagnac-Cajarc	23,19	345	351	405	54	15	17
Saujac	12,23	136	139	134	-5	-4	11
Villeneuve	65,30	1891	2 013	1 999	-14	-1	31
Total arrondissement	1 293,41	67200	63 603	64 258	655	1	50
TOTAL DEPARTEMENT	8735,11	270107	263884	273377	9493	3,6	31,3

SOURCE : Insee

EVOLUTIONS ANNUELLES MOYENNES DE LA POPULATION

pour les communes de moins de 10 000 habitants entre 1999 et 2004-2006

SOURCE : Insee – Enquêtes annuelles de recensement 2004-2005-2006



Cartographie 2009 non encore disponible

LES PRINCIPALES VILLES DE LA RÉGION ET DE L'AVEYRON

Villes	1er juillet 2005	Évolution annuelle moyenne entre 1999 et mi-2005	
		En habitants	En %
Pamiers	14 800	200	1,4
Millau	21 900	80	0,4
Rodez	23 900	30	0,1
Villefranche	12 100	20	0,2
Toulouse	437 100	7 200	1,8
Auch	21 700	- 30	- 0,1
Cahors	20 300	40	0,2
Tarbes	45 800	- 100	- 0,2
Albi	48 600	360	0,8
Castres	42 900	- 90	- 0,2
Montauban	53 200	200	0,4

SOURCE : Insee-Recensements de la population de 1999 et estimations de population au 1er juillet 2005

3. ÉVOLUTION DE LA POPULATION DU DÉPARTEMENT

ANNÉE DE RECENSEMENT	POPULATION	ANNÉE DE RECENSEMENT	POPULATION	ANNÉE DE RECENSEMENT	POPULATION
1806	331 921	1886	415 826	1968	281 568
1821	339 422	1891	400 467	1975	278 306
1826	350 014	1896	389 464	1982	278 654
1831	359 056	1901	382 074	1990	270 141
1836	370 951	1906	377 299	1999	263 808
1841	375 083	1911	369 448	2000	264 987
1846	389 121	1921	332 940	2001	266 196
1851	394 183	1926	328 886	2002	267 607
1856	393 890	1931	323 782	2003	269 110
1861	396 025	1936	314 682	2004	270 416
1866	400 070	1946	307 717	2005	271 258
1872	402 474	1954	292 727	2006	271 500
1876	413 826		287 144		
1881	415 075	1962	290 489	2009	273 377

NOTA: Lors des recensements antérieurs à celui de 1962, les personnes appartenant à la population « comptée à part » étaient comptées uniquement dans la commune où se trouvait leur établissement. Les résultats donnés pour 1962 à la ligne A ont été établis selon le même principe.

Dans les résultats donnés pour 1962 à la ligne B et dans ceux des recensements suivants, les personnes appartenant à la catégorie I de la population « comptée à part » et ayant une résidence personnelle en métropole sont comptées uniquement dans la commune de leur résidence personnelle.

Les chiffres 2000 à 2006 résultent d'estimations statistiques de l'Insee.

SOURCE : Insee

NOTA BIS : Les données 2009 ne sont pas disponibles pour les tableaux 4, 5, 6 et 7 qui suivent

4. REPARTITION DE LA POPULATION PAR TRANCHES D'AGE au 1er janvier

UNITÉ : %

TRANCHES D'AGES	2003	2004	2005	2006
Moins de 20 ans	20,9	20,8	21,0	20,7
20 à 59 ans	49,8	50,0	50,0	49,9
60 ans et plus	29,3	29,2	29,0	29,4
ENSEMBLE	100,00	100,00	100,00	100,00

SOURCE : Insee

NOMBRE D'ÉLECTEURS INSCRITS SUR LES LISTES ÉLECTORALES AU 28 FÉVRIER 2008

- arrondissement de Rodez109 156
- arrondissement de Millau57 882
- arrondissement de Villefranche de Rouergue51 900

TOTAL218 938

SOURCE : Préfecture-DLPCL 1

5. DONNÉES DE MOUVEMENT NATUREL

* naissances et décès domiciliés

ANNÉES	NAISSANCES*	DÉCÈS*	SOLDE NATUREL
1992	2 435	3155	-720
1993	2 390	3246	-856
1994	2 411	3241	-830
1995	2 503	3303	-800
1996	2 515	3318	-803
1997	2 495	3283	-788
1998	2 549	3448	-899
1999	2 539	3311	-772
2000	2 654	3208	-554
2001	2 668	3235	-567
2002	2 622	3285	-663
2003	2 558	3450	-892
2004	2 614	3011	-397
2005	2 654	3335	- 681
2006	2 815	3156	- 341

SOURCE : Insee – Estimations localisées de la population

6. ÉTRANGERS DANS LE DÉPARTEMENT

TRANCHE D'ÂGE	ENSEMBLE	FRANÇAIS		ÉTRANGERS									
		Dont par acquisition	TOTAL	%	UNION EUROPÉENNE dont				AUTRES dont				
					Ensemble	Espagnols	Italiens	Portugais	Algériens	Marocains	Tunisiens	Turcs	
0-14 ans	38 490	37 611	378	879	2,3	282	14	-	158	31	296	17	99
15-24 ans	27 437	26 792	703	645	2,4	204	11	2	137	30	204	5	85
25-39 ans	50 131	48 685	999	1 446	2,9	702	56	14	480	89	294	13	106
40-59 ans	67 702	65 755	1 843	1 947	2,9	1 151	159	51	607	116	416	24	90
60 ans et +	80 164	78 709	2 339	1 455	1,8	1 169	473	134	328	67	94	8	8
Ensemble	263 924	257 552	6 262	6 372	2	3 508	713	201	1 710	333	1 304	67	388

SOURCE : Insee

7. MÉNAGES AVEYRONNAIS

MÉNAGES SELON LA TAILLE

ENSEMBLE DES MÉNAGES	1982		1990		1999	
	NOMBRE	%	NOMBRE	%	NOMBRE	%
Composé de :	21 340	22,36	26 528	26,03	33 334	30,29
1 personne	27 284	28,59	31 352	30,76	37 347	33,94
2 personnes	17 392	18,22	17 840	17,50	17 933	16,30
3 personnes	15 500	16,24	16 048	15,75	14 915	13,55
4 personnes	7 884	8,26	6 768	6,64	4 807	4,37
5 personnes	6 040	6,33	3 388	3,32	1 707	1,55
6 personnes et +						
ENSEMBLE	95 440	100,00	101 924	100,00	110 043	100,00

SOURCE : Insee – Recensement de la population 1999

POPULATION HORS MÉNAGES EN 1999

DÉSIGNATION	POPULATION HORS MÉNAGES DE...			TOTAL
	Moins de 20 ans	20 à 59 ans	60 ans et plus	
Population des ménages	548 568	1 332 284	608 132	2 482 984
Population hors ménages	7 823	25 438	30 451	63 712
• <i>Population des collectivités</i>	3 956	17 497	29 852	51 305
Foyer des travailleurs	271	1 122	110	1 503
Foyer d'étudiants	1 211	6 546	101	7 858
Maison de retraite	21	569	23 082	23 672
Hôpital long séjour	202	1 594	3 219	5 015
Communauté religieuse	36	929	2 978	3 943
Centre d'hébergement	1 710	1 443	148	3 301
Autre collectivité	505	5 294	214	6 013
• <i>Habitations mobiles</i>	3 421	5 033	509	8 963
- <i>Autres*</i>	446	2 908	90	3 444

* Population des établissements (détenus, étudiants ou militaires n'ayant pas d'adresse personnelle, étudiants ou militaires ayant déclaré une adresse personnelle qu'il n'a pas été possible de retrouver)

POPULATION DES MÉNAGES SELON LE NOMBRE DE PERSONNES EN 1999

DÉSIGNATION	1990	1999
Ensemble des ménages	101 924	110 043
Nombre total de personnes	262 880	256 505
Nombre moyen de personnes par ménage	2,58	2,33

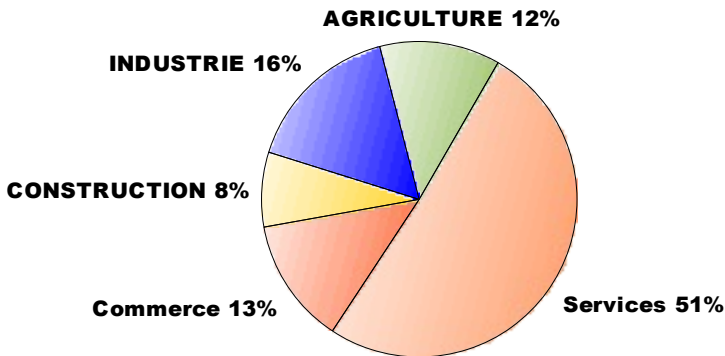
SOURCE : Insee – Recensement de la population 1999

E - EMPLOI

1. EMPLOI TOTAL au 31 décembre

p : provisoire

DÉSIGNATION	2001	2002	2003	2004	2005	2006 p
ES - AGRICULTURE	14 857	14 481	14 406	14 352	14 025	13 693
ET - INDUSTRIE	18 185	18 313	17 804	17 794	17 760	17 899
EU - CONSTRUCTION	7 567	7 701	7 813	7 835	8 073	8 485
V - TERTIAIRE	66 360	67 699	68 801	69 242	69 799	70 720
<i>dont COMMERCE</i>	13 702	13 930	13 951	14 071	14 093	14 266
<i>dont SERVICES</i>	52 658	53 769	54 850	55 171	55 706	56 454
ENSEMBLE	106 969	108 194	108 824	109 223	109 657	110797



2. EMPLOI NON SALARIE au 31 décembre

p : provisoire

DÉSIGNATION	2001	2002	2003	2004	2005	2006 p
ES - AGRICULTURE	11 804	11 503	11 268	11 144	10 824	10 579
ET - INDUSTRIE	988	1 022	994	972	979	1 013
EU - CONSTRUCTION	1 819	1 872	1 879	1 884	1 978	2 079
V - TERTIAIRE	6 904	6 872	7 074	7 021	7 026	7 100
<i>dont COMMERCE</i>	1 977	1 976	1 949	1 911	1 839	1 817
<i>dont SERVICES</i>	4 927	4 896	5 125	5 110	5 187	5 283
ENSEMBLE	21 515	21 269	21 215	21 021	20 807	20 771

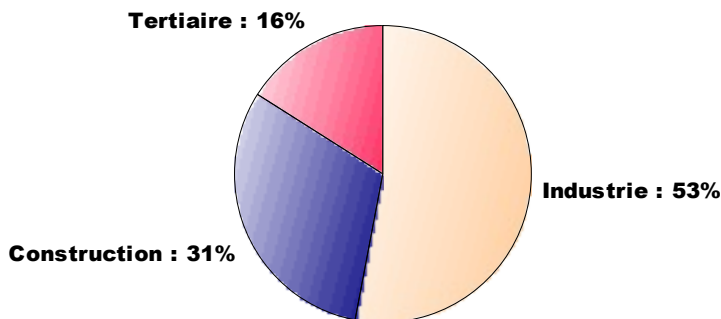
SOURCE : Insee

3. EMPLOI SALARIE au 31 décembre – Principaux regroupements

p : provisoire

EMPLOI SALARIE	2001	2002	2003	2004	2005	2006 p
EA AGRICULTURE, SYLVICULTURE, PECHE	3 053	2 978	3 138	3 208	3 201	3 114
EB Industries agricoles et alimentaires	5 037	5 233	5 011	5 027	5 027	4 885
EC Industries des biens de consommation	2 814	2 784	2 648	2 592	2 502	2 701
ED Industrie automobile	2 228	2 250	2 268	2 361	2 348	2 312
EE Industries des biens d'équipement	1 825	1 830	1 770	1 743	1 823	1 837
EF Industries des biens intermédiaires	4 399	4 364	4 316	4 328	4 359	4 478
EG Énergie	894	830	797	771	722	673
EB à EG INDUSTRIE	17 197	17 291	16 810	16 822	16 781	16 886
EH CONSTRUCTION	5 748	5 829	5 934	5 951	6 095	6 406
EJ Commerce	11 725	11 954	12 002	12 160	12 254	12 449
EK Transports	2 609	2 641	2 827	2 854	2 864	2 839
EL Activités financières	2 225	2 272	2 378	2 363	2 226	2 249
EM Activités immobilières	381	405	448	430	440	441
EN Services aux entreprises	7 635	7 829	7 976	8 059	8 037	8 265
EP Services aux particuliers	6 215	6 291	6 347	6 430	6 726	6 958
EQ Éducation, santé, action sociale	18 608	19 122	19 365	19 464	19 718	19 925
ER Administration	10 058	10 313	10 384	10 461	10 508	10 494
EJ à ER TERTIAIRE	59 456	60 827	61 727	62 221	62 773	63 620
ENSEMBLE	85 454	86 925	87 609	88 202	88 850	90 026

4. INTERIM : L'INDUSTRIE, PREMIER SECTEUR UTILISATEUR



SOURCE : Insee

5. MARCHE DU TRAVAIL

a) Répartition comparée de la structure des demandes d'emploi en fin de mois de catégorie 1 (décembre 2007)

TRANCHE D'AGE ET SEXE		- de 25 ans	25 à 49 ans	50 ans et plus	ENSEMBLE
Hommes	Nombre	459,0	1 582,0	352,0	2 393,0
	%	19,2	66,1	14,7	
Femmes	Nombre	518,0	1 702,0	331,0	2 551,0
	%	20,3	66,7	13,0	
ENSEMBLE	Nombre	977,0	3 284,0	683,0	4 944,0
	%	19,8	66,4	13,8	
Part des femmes dans la tranche d'âge		%	53,0	51,8	48,5
					51,6

b) Demande d'emploi non satisfaite en fin de mois – DEFM – de catégorie 1 par qualification

DÉSIGNATION	DÉCEMBRE 2006		01/12/07	
	Nombre	%	Nombre	%
Manœuvres	185	3,6	137	2,8
Ouvriers spécialisés	355	6,9	359	7,3
Ouvriers qualifiés	637	12,4	611	12,4
Employés non qualifiés	1 136	22,0	1 155	23,4
Employés qualifiés	1 985	38,5	1 931	39,1
Agents de maîtrise et techniciens	567	11,0	491	9,9
Cadres	262	5,1	243	4,9
Non ventilés	26	0,5	17	0,3
ENSEMBLE	5153		4 944	

c) Demande d'emploi en fin de mois selon l'ancienneté de la demande de catégorie 1 (décembre 2007)

ANCIENNETÉ	%			ENSEMBLE	
	- 25 ans	25 à 49	50 et +	Nombre	%
D'un mois à moins de 3 mois	26,3	61,6	12,1	2 011	40,7
De 3 mois à moins de 6 mois	22,1	67,1	10,8	1 142	23,1
De 6 mois à moins d'un an	14,1	72,5	13,4	874	17,7
D'un an à moins de 2 ans	9,9	71,6	18,5	596	12,1
De 2 ans à moins de 3 ans	6,3	73,1	20,6	175	3,5
3 ans et +	1,4	62,3	36,3	146	2,9
TOTAL				4944	

6. TABLEAU DES DÉPENSES DE L'ETAT POUR L'EXERCICE 2007

NATURE DE LA DÉPENSE	NOMBRE DE BÉNÉFICIAIRES	MONTANT DE LA DÉPENSE
FORMATION PROFESSIONNELLE		
A. Formations payées par l'AFPA		
- Rémunération des stagiaires	1 275	840 000,00
AIDES A L'EMPLOI		
A. Travailleurs handicapés		
- Primes de reclassement	14	2 156,00
B. Chômage partiel		
- Allocations spécifiques y compris congés payés (journées)	2 118	29 879,61
C. Autres mesures pour l'emploi		
- Conventions promotion de l'emploi	10	89 676,00
- Contrat Initiative Emploi (CIE)	52	66 304,00
- Contrat d'Accompagnement à l'Emploi (CAE)	257	570 759,00
- Contrat d'Avenir	224	430 254,00
- Dispositif Local d'Accompagnement (DLA) :		
* Accompagnement individuel	30	70 157,00
* Accompagnement collectif	35	12 800,00
- Conventions allocations temporaires dégressives	7	14 199,00
- Conventions des cellules de reclassement	71	94 500,56
- Chèques conseils	/	11 754,60
- Entreprises d'insertion	4	216 209,00
- Entreprises de travail temporaire d'insertion	1	51 000,00
- Fonds départemental d'insertion (FDPI)	16	163 437,00
- Aide accompagnement des ass. intermédiaires		
- Gestion prévisionnelle des emplois et compétences (GPEC)	4	90 000,00
- Certification : (information-accompagnement-validation)	5	66 190,00
	141	68 392,00
AIDE VERSEE PAR LE CNASEA		
- Contrats qualification adulte	1	1 440,00
- Dispositif emplois-jeunes	266	1 297 247,00
- Garantie de ressources (nombre de travailleurs handicapés)	1 280	1 193 789,59

**ALLOCATIONS GÉRÉES PAR L'ASSEDIC AU NOM DE L'ÉTAT ET DONNANT LIEU
A REMBOURSEMENT PAR L'ADMINISTRATION CENTRALE**

- Allocations solidarité	1 208 moy/mens	7 175 730,00
- Pré-retraite	117 moy/mens	1 091 603,00
- Allocation fond transitoire	10	51 444,87
- Rémunérations stagiaires	11	7 351,91
- Déplacements stagiaires	9	319,08
TOTAL DES DÉPENSES		13 706593,22
Dont :		
- dépenses effectuées par la DDTEFP	1 527 021,77	
- dépenses effectuées par l'AFPA	840 000,00	
- dépenses effectuées par le CNASEA	3 013 122,59	
- dépenses effectuées par l'ASSEDIC	8 326 448,86	

SOURCE : Direction départementale du Travail, de l'Emploi et de la Formation Professionnelle

7. TABLEAU DES DÉPENSES DU DÉPARTEMENT AU TITRE DU RMI

DESIGNATION	31/12/07	30/09/08
Nombre d'allocataires payés :	2 058	1 964
. MSA	130	122
. CAF	1 928	1 842
ALLOCATION RMI	10 998 740 €	8 900 534 €

SOURCE : Conseil Général – Direction services aux personnes et à l'emploi

8. TAUX DE CHÔMAGE au 31/12/2007

a) AVEYRON :	4,7 %
b) MIDI-PYRÉNÉES :	7,5 %
c) FRANCE :	7,5 %

SOURCE : Direction départementale du Travail, de l'Emploi et de la Formation Professionnelle