

DOSSIER INSTALLATIONS CLASSEES**DOSSIER DE DEMANDE EN AUTORISATION D'EXPLOITER
UNE INSTALLATION DE TRANSIT DES DECHETS
AMIANTES**

**59 rue première rue droite Marengo
Zone d'Activités Marengo
12160 BARAQUEVILLE**

2. RESUME NON TECHNIQUE

SEGALA TP	Installations classées pour la protection de L'environnement	RESUME NON TECHNIQUE
-----------	---	-------------------------

Ce résumé non technique vise à faciliter la prise de connaissance par le public des informations contenues dans l'étude d'impact et dans l'étude de dangers.

I LE SITE

La société SARL SEGALA TP a été fondée en Novembre 2014, afin de répondre à un besoin croissant pour le stockage d'amiante. Elle est implantée dans la zone artisanale Marengo de la commune de Baraqueville située dans l'Aveyron (12).

L'entreprise exerce sur son site une activité de transit et de stockage temporaire de l'amiante avant enlèvement de ces derniers.

La photo aérienne suivante permet de situer l'implantation du site dans son environnement :

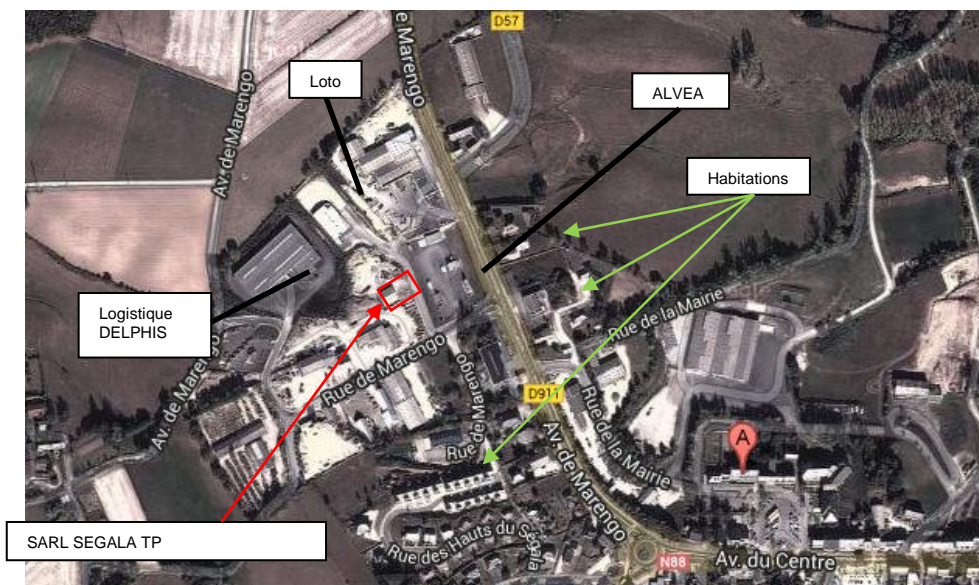


Figure 1: Vue aérienne du site source Google Map

SEGALA TP	Installations classées pour la protection de L'environnement	RESUME NON TECHNIQUE
-----------	--	----------------------

II ENVIRONNEMENT DU SITE

Une synthèse de l'environnement du projet est présentée dans le tableau ci-dessous.

	Etat initial	Remarques
Paysage	La ZA où le site est implanté est déjà en activité Après la ZA on trouve : - les friches, ou landes, correspondant aux parcelles abandonnées par l'agriculture ; - les zones agricoles (bords de champs ou). - Des habitations	Le bâtiment qui servira au stockage existe déjà
Topographie	Le site se trouve dans la ZA Marengo au niveau du nord-ouest de Baraqueville. La ZA est déjà en activité.	-
Ecosystème	Le site d'implantation de la SARL SEGALA TP ne se situe pas au sein d'une ZNIEFF.	La ZNIEFF la plus proche se trouve à 7 Km.
Géologie	Le site se trouve sur des limons argileux.	
Hydrologie - Hydrographie	A proximité du projet on retrouve des cours d'eau : Vayre, Le Lézert, Le Lenne, Le Congorbes On retrouve plus loin Le Viaur au sud et l'Aveyron au nord. Le site n'est pas situé dans un périmètre de protection de captage d'eau potable.	Il n'est prévu aucun pompage de la nappe sur le site.
Conditions climatiques	Moyenne de 11,4 °C annuelle. Moyenne de 770 mm de pluie par an.	-
Sismologie	D'après l'arrêté préfectoral du 22 octobre 2010, la zone du site de la SARL SEGALA TP est située en zone de sismicité faible (niveau 2).	
Air	Le site se situe en zone péri-urbaine au niveau d'une ZA, à proximité de grands équipements (autoroutes, ...). La pollution de l'air est principalement due au trafic routier et aux industries et installations de chauffage environnantes.	
Acoustique	Les principales sources sonores au voisinage du site sont : - les voies de circulation - Le concasseur de la SARL PUECHOULTRES - et les entreprises environnantes.	
Influence de l'Homme sur le milieu	Les habitations les plus proches sont situées à environ 40 m du site d'implantation	Le site se trouve dans une zone artisanale

SEGALA TP	Installations classées pour la protection de L'environnement	RESUME NON TECHNIQUE
-----------	--	----------------------

	Etat initial	Remarques
Urbanisme et Servitudes	Le site est implanté dans une zone artisanale	SEGALA TP se trouve dans une ZA. Le bâtiment qui servira au stockage existe déjà. Actuellement les eaux pluviales vont vers les fossés périphériques de collecte puis vers le milieu naturel
Risques naturels	La commune est en zone de sismicité faible (niveau 2). Le site est en zone non-inondable	
Risques technologiques	Aucun site SEVESO recensé dans sur la commune de Baraqueville.	Un site SEVESO seuil bas, RAGT plateau central, et un site SEVESO avec servitude, SOBEGAL, les deux situés à Calmont (à 10km au Sud Est de la ZA Marengo Des canalisations de transport sont présentes dans la commune. Mais aucune se trouvent aux abords du site.

Synthèse des enjeux environnementaux

SEGALA TP	Installations classées pour la protection de L'environnement	RESUME NON TECHNIQUE
-----------	---	-------------------------

III ANALYSE DES EFFETS DIRECTS ET INDIRECTS, TEMPORAIRES ET PERMANENTS NEGATIFS ET POSITIFS DE L'INSTALLATION SUR L'ENVIRONNEMENT ET MESURES COMPENSATOIRES ASSOCIEES

1. Effets sur la population/ occupation des sols

Le futur bâtiment de stockage est situé dans une ZA fortement marquée par l'implantation d'entreprises.

Aucun évolution du site n'est prévu, aucun bâtiment ne sera construit, le site restera tel qu'il existe aujourd'hui. Il n'y aura donc pas d'impact supplémentaire sur le paysage.

2. Emissions lumineuses

Aucun évolution du site n'est prévu, aucun bâtiment ne sera construit, le site restera tel qu'il existe aujourd'hui. L'impact reste le même. La SARL SEGALA TP se trouve dans une ZA, il n'y aura pas d'habitation à proximité immédiate du site.

Les éclairages extérieurs seront limités aux exigences de sécurité des personnes, sans impact significatif pour le voisinage.

3. Trafic

Le site fonctionnera du lundi au vendredi de 7h30 à 18h30.

Il y aura environ 3 mouvements de camions par semaine sur le site.

L'activité se trouvant sur une zone artisanale et vu le peu de camions entrants et sortants il n'y aura pas d'impact sur le flux de circulation acuel.

4. Eau

4.1. Consommation d'eau

Sans objet.

4.2. Eaux usées

Sans objet.

4.3. Eaux pluviales

Les eaux pluviales de la ZA Marengo sont dirigées vers les fossés périphériques puis rejoignent le milieu naturel.

5. Emissions atmosphériques

Les seules sources de rejets atmosphériques liées à l'activité de transit et de stockage de déchets amiantés sont essentiellement liées :

SEGALA TP	Installations classées pour la protection de L'environnement	RESUME NON TECHNIQUE
-----------	---	-------------------------

* aux gaz d'échappement des véhicules circulant sur le site.

Afin de réduire les rejets atmosphériques liés aux poids-lourds, les mesures suivantes sont prises :
L'enlèvement des déchets amianté est optimisé et la vitesse de circulation sur site est réduite.

6. Emissions sonores

Les sources de bruit principales sont les suivantes :

- Bruits routier des axes de circulation,
- Bruits de la ZA Marengo et des activités voisines,
- Bruits de nature : chants d'oiseaux, grenouilles
- Le concasseur de SARL Puechoultres.

L'impact acoustique du site est réduit en raison :

- de la vitesse de circulation réduite des camions sur le site,
- de l'absence de sirènes périodiques,
- limitation du flux des véhicules d'enlèvement des déchets en groupant les enlèvements,
- ouverture uniquement en journée du site 7h30 – 12 :00 et 13h30 – 18h30.

Rappelons que le site sera situé au sein d'une zone entourée d'activités industrielles, et où les principales nuisances sonores sont liées aux activités industrielles avoisinantes, aux voies de circulation.

7. Déchets

- ✓ des zones de stockage pour les déchets amiantés sont dédiées. Ils sont stockés dans un bâtiment fermé. Pour les bigs bags contenant les EPI de chantier, ils sont entreposés dans un container attenant au bâtiment. Il n'existe pas d'autres types de déchets stockés sur le site.
- ✓ les zones de stockage de déchets sont donc couverts et imperméabilisées,

Les bordereaux de suivi de déchets industriels sont établis conformément à l'Arrêté du 29 juillet 2005 modifié par l'arrêté du 16/02/2006 fixant le formulaire du bordereau de suivi des déchets dangereux (BSDD) et des déchets dangereux contenant de l'amiante (BSDA) mentionné à l'article 4 du décret du 30 mai 2005.

Les BSDA sont complétés par le gestionnaire du centre de stockage de déchets du cadre 6 à 9 de l'annexe, avant d'être envoyés au centre de stockage définitif.

Un registre de suivi des déchets amiantés prendra en compte les déchets de classe 1 et de classe 2. Il retracera les quantités de déchets recus sur le stockage provisoire et les quantités expédiées vers les centres de traitement. Ce registre permettra de connaître les dates d'arrivées et de sortie des déchets du site.

SEGALA TP	Installations classées pour la protection de L'environnement	RESUME NON TECHNIQUE
-----------	---	-------------------------

8. Climat

De part son activité de stockage des déchets, le site engendrera des émissions de gaz à effet de serre qui sont liées principalement :

- aux déplacements de camions pour le transport de l'amiante entrante et sortante

Afin de limiter les émissions de gaz à effet de serre, les mesures mises en place sont similaires à celles prévues pour limiter les rejets atmosphériques

Pour l'aspect transport :

- la vitesse sera limitée sur le site,
- regroupement des enlèvements d'amiante pour optimiser le nombre de rotation de camion.

9. Effets sur la santé publique

Il apparaît donc qu'au vue des éléments développés dans le cadre de l'évaluation des risques sanitaires, les effets des installations sur la santé des populations voisines seraient négligeables voire nuls. Il n'y a donc pas lieu de procéder à une évaluation et une caractérisation des risques sanitaires.

Les déchets d'amiante sont double emballées et entreposés dans un local fermé. Les risques d'envol de poussières d'amiante sont donc négligable. Afin de s'en assurer un contrôle de la qualité de l'air du bâtiment pourra être réalisé périodiquement.

IV COMPATIBILITE DU PROJET AUX PLANS ET SCHEMAS DIRECTEURS

Les caractéristiques du site sont conformes aux différents plans et schémas directeurs.

V SYNTHESE DES DANGERS

La SARL SEGALA TP se trouve dans une zone d'activité Marengo déjà pourvus. Elle se trouve le long de la D911.

☞ Le voisinage immédiat du site est actuellement constitué des entreprises suivantes :

- LOTO
- ALVEA
- GARAGE SACRISPEYRE
- CONSTRUCTION GINESTET
- DIRSO
- R.A.R
- DECHETTERIE
- LOGISTIQUE DELPHIS
- SARL PUECHOULTRES

Les premières habitations sont à 40 m au sud du site.

1. Organisation générale en matière de sécurité

Un certain nombre de dispositions sera adopté pour faire face à un événement accidentel comme :

- ☞ les dispositions relatives aux accès du site par les servives de secours

SEGALA TP	Installations classées pour la protection de L'environnement	RESUME NON TECHNIQUE
-----------	--	----------------------

- ↪ les consignes, l'alerte et les moyens à la disposition du personnel sur site et des services de secours,
- ↪ la répartition des extincteurs, leur contrôle et leur maintenance sur le site et les poteaux incendie disponibles à l'extérieur du site.

2. Analyse de l'accidentologie (accidents passés)

L'accidentologie dans le même secteur d'activité à partir de la base de données ARIA du Ministère recense aucun retour d'expérience sur une activité similaire à la SARL SEGALA TP.

3. Potentiels de dangers

Les potentiels de dangers liés au stockage sont les suivants.

Produit	Nature des dangers				Principaux phénomènes de dangers
	Incendie	Explosion	Pollution	Toxicité	
Aire de transit : stockage d'amiante	-	-	-	X	<u>Toxicité chronique :</u> L'affection (L'asbestose, cancer bronchopulmonaire, mésothéliome) apparaît en général 10 à 20 ans après le début de l'exposition.

A noter que l'exposition du personnel à l'amiante stockée est négligeable, du fait que le personnel affecté est restreint et que le conditionnement des déchets est optimal.

L'amiante est incombustible.

4. Evaluation des risques

L'analyse détaillée des risques a permis d'identifier les situations dangereuses suivantes (repérées par un n°) et pour chaque situation d'évaluer le niveau de risque.

Tous les cas envisagés et analysés sont reportés dans les matrices des risques suivantes.

Réf.	Événement Redouté	Causes	Conséquences	PI	G	I	RI	Barrières de Prévention	P	F	Barrières de protection	G	F	RF	Scénario résiduel	Cinétique
A1	Incendie au niveau des stockages de déchets	Source d'allumage (cigarettes, travaux avec points chauds, foudre...) Malveillance Manque d'entretien sur les équipements électriques Effets dominos	Effets dominos Effets thermiques Pollution du milieu naturel par les eaux d'extinction Formation et propagation des fumées toxiques (lié à l'incendie)	B		3	B3	Permis de feu pour les travaux par points chauds Interdiction de fumer et affichage obligatoire Accès contrôlé Formation du personnel Installation électrique conforme et vérification par un organisme agréé Stockage d'amiante non combustible	C		Moyens de lutte contre l'incendie à proximité Eloignement des installations	1		C1	Incendie Phénomène dangereux non retenu L'amiante est incombustible	Lente

SEGALA TP	Installations classées pour la protection de L'environnement	RESUME NON TECHNIQUE
-----------	---	-------------------------

A2	Perforation des emballages contenant des déchets amiantés	Malveillance Mauvais conditionnement Effets dominos	Pollution atmosphérique par des fibres d'amiante	C	2	C2	Déchets stockés dans un bâtiment fermé à clés Formation du personnel Barrière, clôture, fermeture à clé de la zone de stockage	D	Déchets sont contenus dans un double emballage Contrôle de l'air intérieur du bâtiment contrôlé périodiquement	1	D	Pollution atmosphérique Phénomène dangereux non retenu	Lente
-----------	---	---	--	----------	----------	-----------	--	----------	---	----------	----------	---	-------

Compte-tenu des faibles stockages et des conditions de stockages mises en oeuvre, des moyens de prévention et de la nature incombustible de l'amiante, aucun phénomène dangereux n'a été retenu dans la suite de l'étude.

Il est donc demandé une dérogation en ce qui concerne, les éléments suivants demandés dans l'arrêté du 18 Juin 2011 :

- **Résistance au feu**
- **Désemfumage**
- **Système de détection incendie**

5. Moyens de secours et d'intervention en cas d'accident

Trois poteaux incendie sont présents à moins de 200 m de la zone de stockage du site.

Le site est relié au centre de traitement de l'alerte via le 18 qui retransmet immédiatement l'alerte aux centres de secours disponibles les plus proches.

Le centre susceptible d'intervenir en premier appel est celui de Baraqueville situé à moins d'un km du site.